

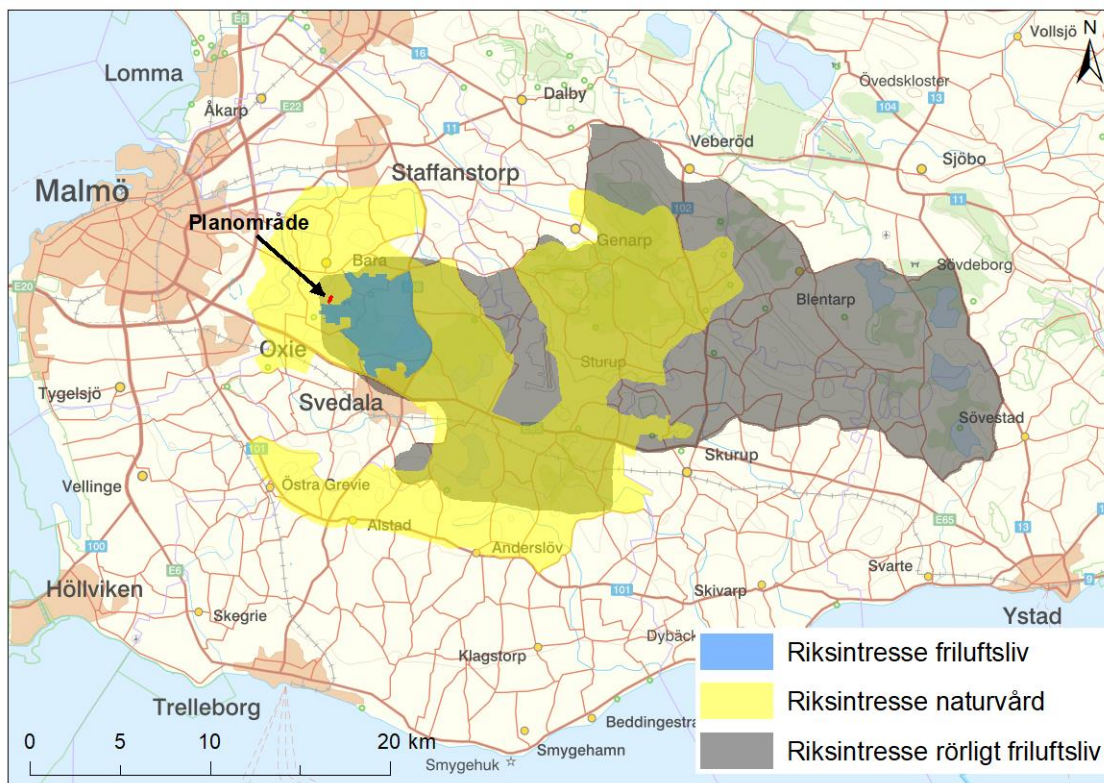
Bedömning av påverkan på riksintresse naturvård och rörligt friluftsliv

- Inför planeringsbesked

Bakgrund

The National avser att uppföra en mindre bebyggelse intill befintliga golfbana, PGA-golfbanan i Bara, Svedala kommun. Svedala kommun skall nu ansöka om ett så kallat planeringsbesked hos Länsstyrelsen Skåne i samband med detaljplaneprocessen. Inför ansökan behövs en bedömning av detaljplanens eventuella påverkan på de riksintressen som berörs av planen. Ett riksintresse för naturvård (MB 3:6, Backlandskapet söder om Romeleåsen) och ett riksintresse för rörligt friluftsliv (MB 4:2, Sjö- och åslandskapet vid Romeleåsen i Skåne) berörs av detaljplanen (figur 1). Ett område utpekad som riksintresse för friluftsliv (MB 3:6, FM 15 Torup) ligger ca 200 meter söder om planområdet men berörs inte av verksamheten (figur 1).

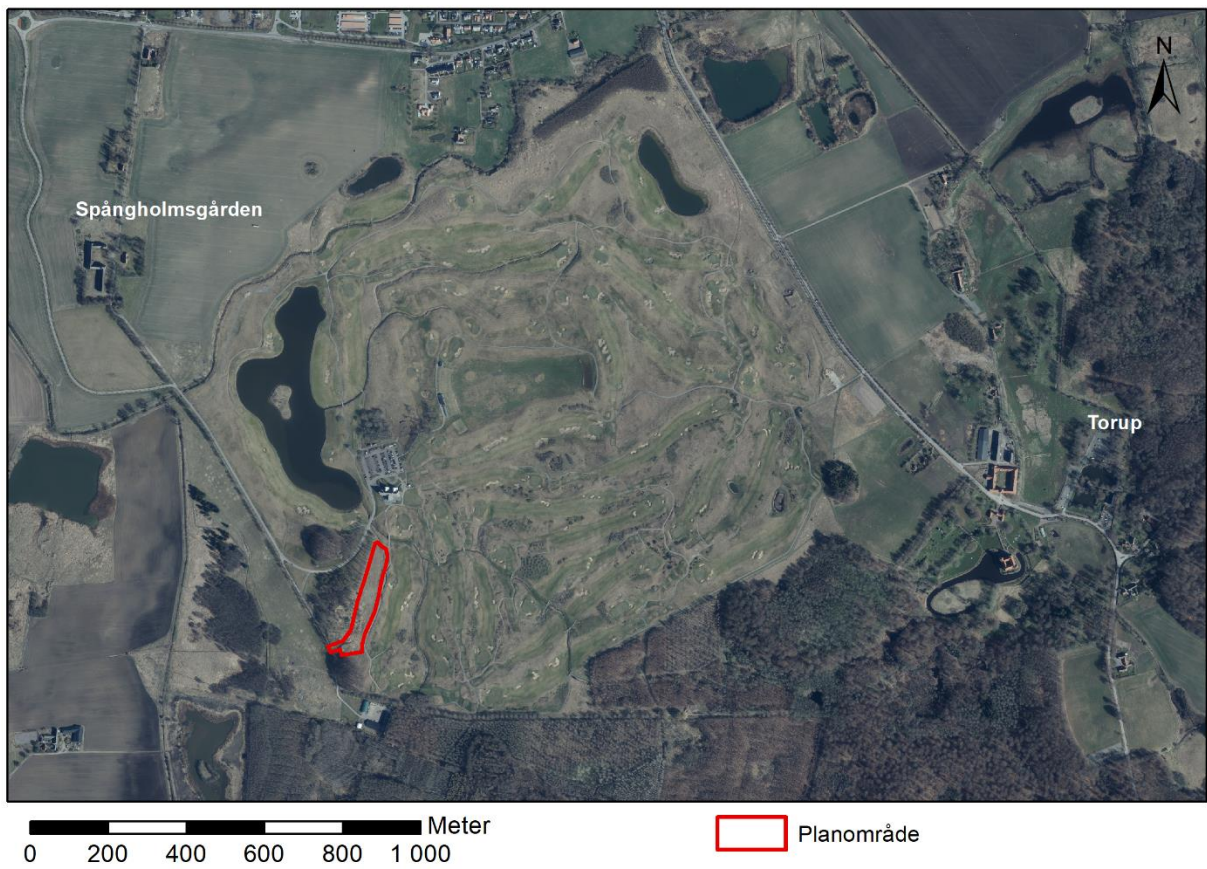
I båda fallen ska natur och/eller kulturvärden så långt det är möjligt skyddas mot verksamheter och åtgärder som påtagligt kan skada naturmiljön. I områden som omfattas av riksintresse för rörligt friluftsliv ska turismens och friluftslivets, främst det rörliga friluftslivets, intressen särskilt beaktas vid bedömningen av tillåtligheten av exploateringsföretag eller andra ingrepp i miljön (MB 4:1).



Figur 1. Översikt över de två riksintressen som berörs av detaljplanen samt riksintesse för friluftsliv som ligger strax utanför planområdet. Bakgrundskartor: © Lantmäteriet.

Planbeskrivning

Detaljplanen omfattar ett mindre område på ungefär två hektar beläget i golfbanans sydvästra utkant (figur 2). Bebyggelsen omfattar 10 villor med tillhörande infartsväg (figur 3).



Figur 2: Karta över planområdets placering i förhållande till golfbanans sträckning.



Figur 3. Planskiss över de tänka villorna med tillhörande tillfartsväg. Ritning tillhandahållen av The National.

Marken inom området för detaljplan består av igenväxningsmark som ligger på före detta odlad jordbruksmark och till viss del före detta skogsplanterad mark. Senast det förekom konventionell odling och skogsplantering på marken är under tidigt 2000-tal innan golfbanan anlades. I dagsläget domineras ytan av näringsgynnade gräsarter och sly (figur 4). Marken närmast befintlig GC-väg som löper längs golfbanan sköts genom klippning någon gång per år. Resterande mark bedöms ligga i träda.



Figur 4. Vänster: vy över de sydvästra delarna av planområdet där marken börjat växa igen med sly. Höger: vy över de nordöstra delarna av planområdet där marken sköts genom klippning någon gång per år. Golfbanas klubbhus i bakgrunden.

Beskrivning av värdekärnor inom riksintressen

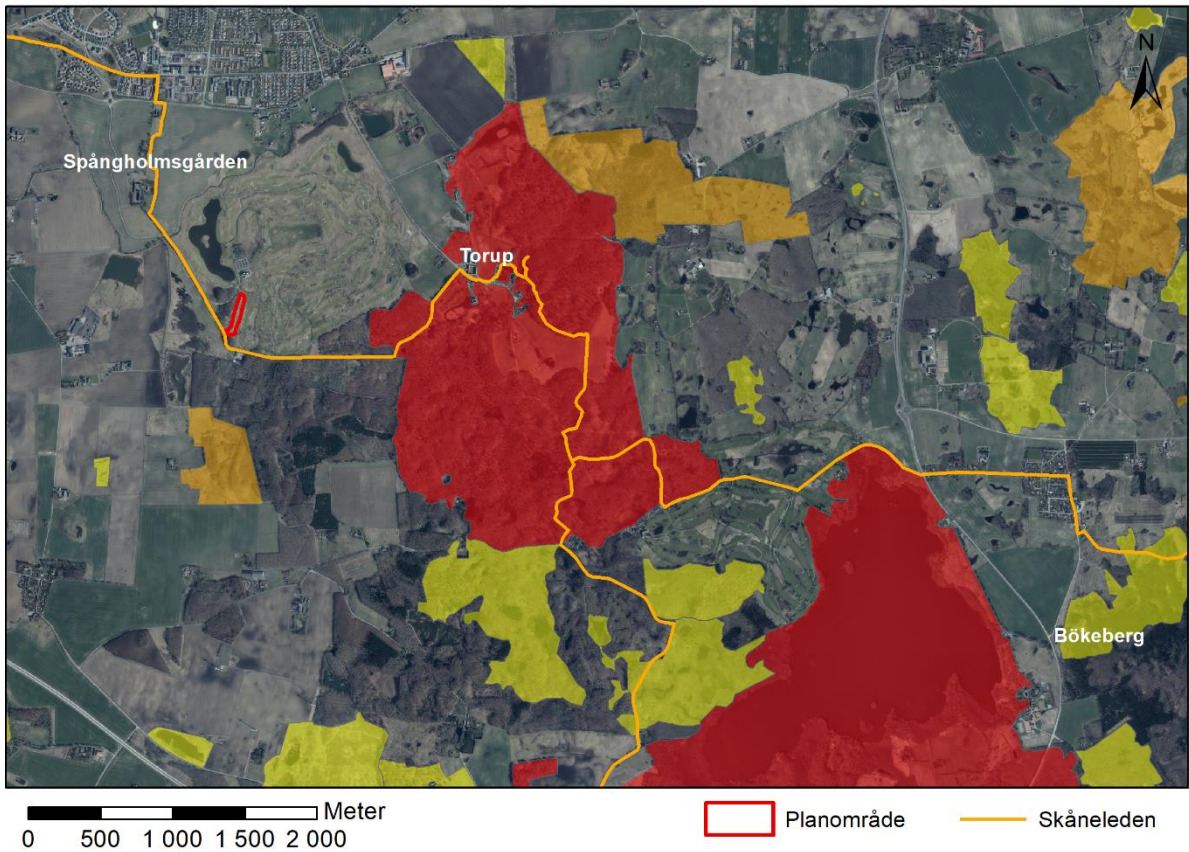
Riksintresset för naturvård och riksintresset för rörligt friluftsliv överlappar varandra och omfattar ett större sammanhängande backlandskap, där även Romeleåsen ingår, som skapats i samband med inlandsisens tillbakagång. Moränbacklandskapet sydväst om Romeleåsen är ett av de mest välutvecklade landskapen med dödstopografi i Sverige.

Riksintresse naturvård

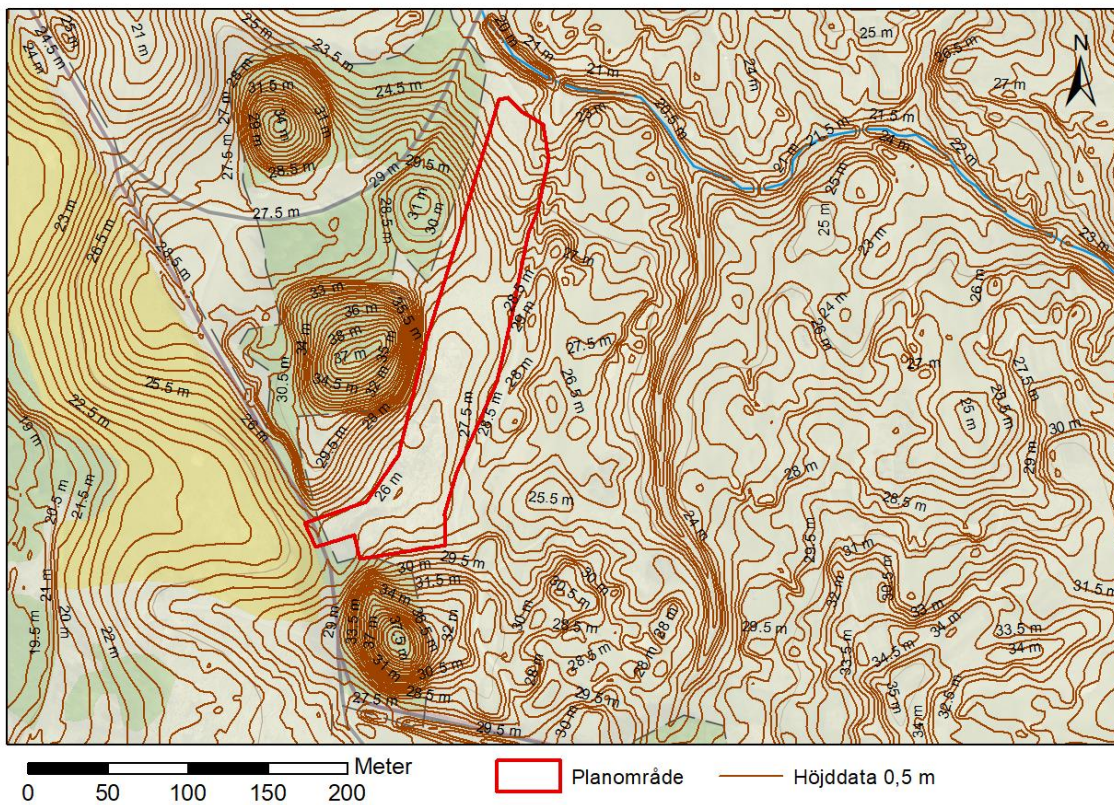
Naturmiljön består i stora drag av ett omväxlande skogs- och jordbrukslandskap samt större grunda och näringsrika sjöar. Viktiga kärnområden är exempelvis Torup, Hyby backar, Häckeberga, Börringesjön, Risen, Humlarödshus fålad, Svaneholm, Gödelövs fålad och Gabelljung. De mest värdefulla naturmiljöerna består av exempelvis artrika naturbetesmarker, våtmarkskomplex, fuktängar och rikkärr, ädellövskogsområden samt större sjöar som Börringesjön, Yddingesjön och Häckebergasjön.

Aktuell detaljplan är beläget vid området Torups västra utkant och ligger tillsammans med hela den befintliga golfbanan utanför riksintressets kärnområden. Enligt Länsstyrelsens kartläggning av värdeetrakter i Skåne län ligger planområdet utanför förekommande värdeetrakter (figur 5).

Tre mindre moränkullar finns belägna i nära anslutning till detaljplanen (figur 6). Dessa är en del av landskapsbilden för riksintresset för naturvård då de utgör en del av den unika dödstopografien. Nuvarande planförslag berör utkanten av två moränkullar.



Figur 5. Översikt över närliggande värdeetrakter och hur de ligger i förhållande till planområdet samt Skåneledens sträckning. Källa: Naturvärdesöversikt Skåne 2022.



Figur 6. Översikt över det tre moränkullarna och hur ligger i förhållande till planområdet.

Riksintresse rörligt friluftsliv

Riksintresset innefattar flera riksintressen för naturvård (Backlandskapet söder om Romeleåsen, Sandurområdet mellan Veberöd och Blentarp, Snogeholm – Skårbyområdet och delar av Klingavälsån). Tillsammans med naturvärdena utgörs landskapsbilden (figur 7) av kulturvärden såsom slottsmiljöer, fornminnen och ett omväxlande småskaligt och storskaligt jordbrukslandskap. I aktuellt fall omges planområdet och golfbanan av ett storskaligt jordbruk som tidigare varit en del av Spångholmsgårdens verksamhet. Torup är en välbesökt slottsmiljö i aktuellt fall. Möjligheten till upplevelser i detta varierande landskap är grunden till att området är ett riksintresse för det rörliga friluftslivet.



Figur 7. Vy från Spångholmsgården mot sydöst som visar en del av landskapsbilden i området i anslutning till golfbanan. Del av Skåneleden syns i förgrunden.

Sjö- och åslandskapet vid Romeleåsen ligger i en tätbefolkad del av Skåne och mer än halva Skånes befolkning kan nå området inom en halvtimme med bil. Området i sin helhet erbjuder goda möjligheter till vandring, cykling, ridning, bad och annan rekreation såsom golf. I aktuellt fall finns inga lämpliga badmöjligheter i närheten av planområdet. Skåneleden löper förbi planområdet mellan Torup och Spångholmen och sedan vidare mot Bökeberg (figur 4). Utöver Skåneleden finns ett stort antal andra vandringsleder/stigar i närområdet, exempelvis Torup.

Riksintresse friluftsliv

Torupsområdet omfattas även av det utpekade riksintresset för friluftsliv men berörs inte av planerad verksamhet. Riksintresset för friluftsliv innesluts helt i riksintresset för rörligt friluftsliv och har samma värdekärnor. Torup är utpekad för sitt stora värde för friluftslivet av samma anledningar som beskrivs i föregående avsnitt.

Bedömning av planens påverkan

Planförslaget bedöms kunna genomföras utan att riksintressena för naturvård och rörligt friluftsliv samt landskapsbilden påverkas negativt. Planerad verksamhet bedöms inte på ett betydande sätt påverka utpekade naturvärden eller möjligheterna för rekreation vilka riksintressena avser att skydda. Verksamheten bedöms inte heller medföra att bevarandearbetet försvåras för utpekade värden för natur, rörligt friluftsliv och friluftsliv. Detta eftersom:

- Planområdet är inte beläget inom något av riksintressenas kärnområden med särskilda naturvärden. Planförslagets påverkan på arter och naturmiljöer bedöms därmed vara ingen eller obetydlig.
- Planförslaget bedöms inte förändra tillgängligheten eller rekreationsvärdena nämnvärt då Skåneledens sträckning samt befintlig GC-väg förblir oförändrade och kommer förbli tillgängliga för allmänheten. Upplevelsevärden som biologisk mångfald, rofylldhet och kulturvärden bedöms inte påverkas negativt av planområdets omfattning. Påverkan på tillgänglighet och rekreationsvärden bedöms därför vara ingen eller obetydlig.
- De två moränkullar som ligger i direkt anslutning till planförslaget kommer enligt förslaget att bibehållas intakta. Detta i kombination med planförslagets omfattning samt att förslaget är beläget inom golfbanans verksamhetsområde gör att påverkan på landskapsbilden bedöms vara ingen eller obetydlig. Befintlig trädridå som löper längs Skåneleden kommer att bevaras (bakgrunden vänster foto i figur 2). Trädridån tillsammans med moränkullarna begränsar sikten in mot planområdet för besökare som vandrar längs Skåneleden. Planerade hus kommer att skymtas men mestadels synas inifrån befintlig golfbana. Planerad bebyggelse ligger dessutom inom golfbanans verksamhetsområde som idag är tillgänglig för allmänheten men som inte bedöms vara attraktiv för rekreation utöver golfspel.