



Foto: Billy Lindberg

# REKREATIONS- OCH FRILUFTSLIVSPLAN

*Framtagen av Rekreationsgruppen 2023-03-23, Antagen i Kommunstyrelsen 2023-04-11*





## Förord

Svedala kommun hyser en fantastisk natur med stor variation, som därför naturligtvis lockar till rekreation och naturupplevelser, både hos kommuninvånarna och turister. Naturen har blivit en del av Svedalas varumärke. Att kunna besöka naturen i kommunen är viktigt för såväl kommuninvånarna som för andra besökare nationellt och internationellt. Skåneleden korsar kommunen och speciellt sommartid kommer besökare från exempelvis Sverige, Danmark och Tyskland. I Svedala finns också flera högklassiga lantliga matställen, vilka cyklister samt nationella och internationella semesterfirare gärna besöker, och gärna i samband med besök i naturen. Platser för rekreation med god service och tillgänglighet är därför även positivt för Svedalas näringslivs- och turismutveckling.

För kommuninvånarna finns ett stort behov av tätortsnära rekreation, vilket gynnar såväl folkhälsan som klimatet. Att fokusera på tätortsnära rekreationsåtgärder går också helt i linje med Svedala kommuns hållbarhetsstrategi och nationella folkhälsomål.

Skåne är den del av landet som har minst allemansrättslig mark per invånare. Det är därför viktigt för Skånska kommuner och därmed Svedala att planera för rekreation- och friluftsliv. På senare år har besökstrycket ökat på många av kommunens naturområden. Det skapar ett slitage på såväl naturvärden som på markägarnas ekonomiska intressen. Rekreati- och friluftslivsplanen är ett bra sätt att säkerställa bevarandet av vårt fina varumärke som en attraktiv kommun, de höga naturvärdena samt att sätta en rimlig nivå på vad kommunen kan bidra med genom riktade åtgärder för att minska slitaget i naturen.



Yddingesjön vid scoutstugan.





## Sammanfattning

Kommunstyrelsen har 2022-08-29 gett den verksamhetsövergripande Rekreationsgruppen inom kommunförvaltningen i uppdrag att ta fram ett förslag till Rekreations- och friluftslivsplan. Ambitionen med förslag till Rekreations- och friluftslivsplan är att utveckla möjligheterna för tätortsnära rekreation och stärka Svedalabornas tillgång till naturupplevelser, vilket i sin tur är en del i att bidra till en attraktiv kommun genom hela livet. Förhoppningen är att denna plan ska tydliggöra kommunens åtaganden och precisera tydligare vilka områden som är prioriterade inom den närmsta tiden framöver.

Framtagandet av rekreations- och friluftslivsplanen har utgått från den konsultutredning, "Aktualitetsprovningen av naturvårdsplanen", som gjordes 2022, i vilken det identifierades naturområden med potential att utvecklas för rekreation. Den uppdaterade värderingen av naturområdena anger att flertalet områden har goda natur- och upplevelsevärden men brister i tillgänglighet och service. Fokus har därför legat på de områden som genom förbättrad tillgänglighet och service på ett enkelt sätt kan höja sina friluftslivsvärden och bidra till bättre rekreativsmöjligheter för Svedalaborna. All rekreation sker i huvudsak på privatägd mark, varför dialogen med markägarna utgjort en grundläggande del i framtagandet av planen, vilket i sin tur påverkat vilka områden som föreslås för åtgärder. Rekreation och friluftsliv kan fortsatt utövas i andra delar i enlighet med allemansrätten, men kommunens åtaganden och ambition begränsas till föreslagna tätortsnära naturområden där överenskommelse finns med markägare.

Svedala kommun har väldigt många fina platser och möjlighet att utveckla områden för rekreation, men här har ett urval gjorts genom att ta fram en handlingsplan för att avgränsa till en för kommunen rimlig ekonomisk nivå under de kommande åren. De områden som föreslås för åtgärder är:

- Bökeberg/Fortunaskogen
- Yddinge badplats
- Yddinge Byttan

De åtgärder som föreslås för dessa områden är exempelvis parkering, skyltar och sopkärl. Övriga åtgärder som föreslås inom planen är mindre driftåtgärder på olika platser där det finns behov, såsom skyltar, bänkar och stättor, samt informationsinsatser om allemansrätten och olika "pärlor" för rekreation i kommunen.

Åtgärderna föreslås bekostas delvis genom ansökan om externa medel, men en del medfinansiering från kommunens sida kan komma att behövas genom arbetstid och investering. Kommunen behöver också stå för driften av exempelvis parkeringar och tömning av sopkärl.



## Innehåll

Förord .....	2
Sammanfattning .....	3
Inledning och syfte .....	5
Uppdrag .....	6
Handlingsplan för Rekreations- och friluftslivsåtgärder .....	7
Områden med föreslagna åtgärder .....	7
Bökeberg och Fortunaskogen .....	7
Yddinge badplats .....	9
Yddinge Byttan.....	12
Enklare underhållsåtgärder .....	14
Skåneleden.....	15
Samverkan och intressegrupper .....	15
Samverkan med markägare .....	15
Samverkan med intressegrupper.....	15
Cykel- och ridintressen.....	16
Fiske .....	17
Barnperspektiv .....	18
Koppling till näringslivet .....	18
Finansiering och tidplan .....	19
Exempel på bidrag som kan sökas .....	19
Avtal .....	20
Information och marknadsföring.....	20
Framtida utvecklingsområden .....	20
Framtida utvecklingsområden kopplade till kommunal planläggning .....	20
Sege Å i Svedala tätort.....	20
Bara tegelbruksdammar .....	23
Områden aktuella för mindre driftsåtgärder .....	24
Hyby hage.....	24
Havgårdssjön vid Turetorpsö.....	25
Lindholmens borge.....	27
Underlag och koppling till andra planer.....	28



## Inledning och syfte

Vad menas egentligen med rekreation och friluftsliv? Ordet rekreation kommer från latinska *recreare* (återskapa) och definieras av Nationalencyklopedin som "återhämtande av krafter genom vistelse i avkopplande miljö". Friluftsliv definieras bland annat av Naturvårdsverket som "vistelse utomhus i natur- eller kulturlandskapet för välbefinnande och naturupplevelser utan krav på tävling". Med andra ord kan naturen bidra till att vi människor mår bättre. I Sverige har vi ju dessutom stora möjligheter att utöva friluftsliv genom allemansrätten som gör att vi får gå nästan överallt i naturen och på annans mark så länge vi inte stör eller förstör. I relativt tätbefolkade områden som Skåne kan det dock uppstå problem med exempelvis slitage och nedskräpning när många människor vill röra sig på samma plats i naturen. För att undvika skador på naturen och negativ påverkan på markägarens intressen är det vanligt att kommunen i vissa välbesökta områden på olika sätt hjälper till med exempelvis kanalisering av besökare, information och hantering av olägenheter såsom nedskräpning.

Föreliggande Rekreations- och friluftslivsplan syftar till att förtydliga Svedala kommuns ambition och ansvarstagande för att säkerställa tillgången till rekreation och friluftsliv samt att kommunicera detta med markägare, intresseorganisationer, medborgare och besökare. Framtagandet av rekreationsplanen har utgått från en konsultutredning, "Aktualitetsprövningen av Naturvårdsplanen 2022", där kommunens samtliga naturområden bedömts utifrån olika naturvärdesaspekter, bland annat friluftsvärdet. Utöver befintliga områden med höga friluftsvärden, till exempel Torup, har flertalet områden bedömts ha goda upplevelsevärden men brister i tillgänglighet och service. Fokus har därför legat på de områden som genom förbättrad tillgänglighet och service på ett enkelt sätt kan höja sina friluftslivsvärden. Fokus har även legat på tätortsnära områden, då dessa ur folkhälso- och klimatperspektiv är gynnsamma. All rekreation sker i huvudsak på privatägd mark, varför dialog med markägarna varit en förutsättning för avgränsning av områden och föreslagna åtgärder i planen. Dialog med föreningsliv och olika intressegrupper har också förts i syfte att identifiera behov för friluftslivet.

Rekreation och friluftsliv kan fortsatt utövas i andra delar i enlighet med allemansrätten, men kommunens åtaganden och ambition begränsas till föreslagna tätortsnära naturområden där överenskommelse finns med markägare. Samverkan med stora markägare/företagare kan på sikt bidra till att uppfylla målen om att kommunen ska vara en attraktiv näringslivskommun. Rekreationsåtgärder blir nämligen synliga direkt och ger utökade möjligheter till rekreation och friluftsliv, både för kommuninvånare och utomstående besökare, vilket ju är positivt för kommunens varumärke och näringsliv.

Sverige vill genom nationella friluftslivsmål, miljömål och folkhälsomål uppnå en god folkhälsa och en frisk natur. Vi som kommun vill att våra medborgare ska må bra och att vi ska ha en livskraftig natur och ett blomstrande näringslivs- och företagsklimat. Att kommunen planerar och verkar för att förbättra möjligheterna för rekreations- och friluftsliv bidrar till uppfyllandet av dessa mål.



## Uppdrag

Kommunstyrelsen beslutade 2022-08-29 att uppdra åt den förvaltningsövergripande rekreationsgruppen att ta fram ett förslag till en Rekreations- och friluftslivsplan. Framtagandet av förslag till Rekreations- och friluftslivsplan skulle ske i samråd med berörda markägare och andra intressenter.

Framtagandet utgick ifrån nedan områden utpekade i konsultutredning, "Aktualitetsprövningen av Naturvårdsplanen 2022". Stor vikt har även lagts vid dialog med markägare och intresseorganisationer för att säkerställa att kommunens åtgärder är lämpliga och genomförbara.

- Bökeberg/Fortunaskogen (iordningställa parkering och eventuell strövstig)
- Segeån i Svedala tätort (öka tillgängligheten)
- Yddinge Badplats (iordningställa parkering, sophämtning)
- Hyby Hage (iordningställa parkering)
- Yddingesjön vid Byttan (fågeltorn)
- Börringesjön – Lindholmens borgruin (fågeltorn, förbättrad parkering)
- Havgårdssjön vid Turetorpsö (iordningställa parkering och skapa möjlighet för fågelskådning).

I förslaget till Rekreations- och friluftslivsplan skulle enligt kommunstyrelsens beslut följande ingå:

- beskrivning av områden och förslag på åtgärder samt prioriteringar och tidplan
- redovisning av vilka bidrag som kan sökas för åtgärderna
- resultat från dialog med markägare (för att klargöra förutsättningar för anläggande)
- resultat från dialog med andra intressenter, till exempel ridföreningar, scouter, ornitologiska föreningar och cyklister
- plan för kommunikation/marknadsföring av färdigställda områden
- översiktlig kostnadsberäkning av föreslagna åtgärder, både gällande anläggning och drift.

I handlingsplanen beskrivs de åtgärder som framtagandet resulterat i. Inför framtida översiktsplanering har även analys gjorts av planens koppling till översiktsplanen samt andra planer, program samt utmärkta områden och leder.



## Handlingsplan för Rekreations- och friluftslivsåtgärder

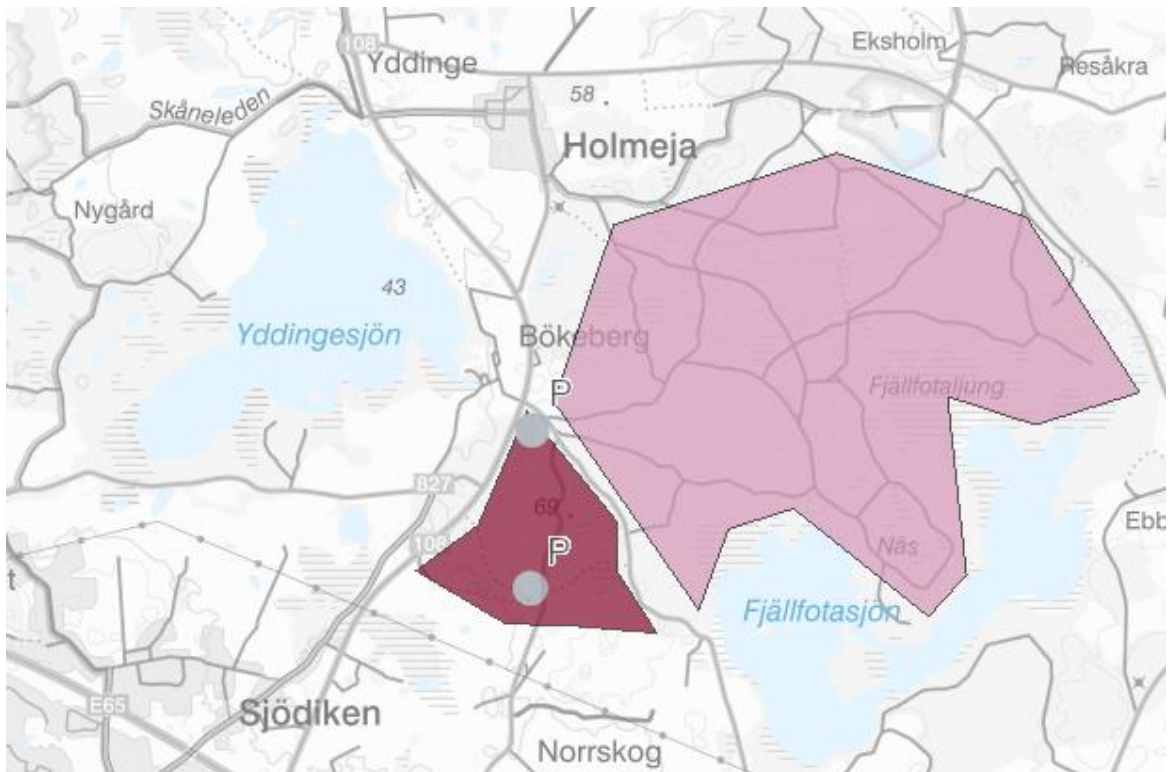
Den här Rekreations- och friluftslivsplanen är till stor del tänkt som en konkret handlingsplan för genomförandet av fysiska åtgärder under de kommande åren. Utifrån dialog med markägare och intressegrupper har några områden för mer omfattande åtgärder för förbättrad service och tillgänglighet föreslagits. Vidare föreslås mindre omfattande underhåll av befintliga kultur- och rekreationsplatser samt av Skåneleden. Löpande informationsinsatser är också en prioriterad del. I tabellen nedan sammanfattas åtgärderna, och i kommande avsnitt finns fördjupningar om varje del.

Plats	Åtgärder
Bökeberg/Fortunaskogen	1 ny parkering, skyltar, sopkärl på två platser
Yddinge badplats	Restaurering av parkering och stigar ned till badplatsen, skylt, sopkärl, grillar och bänkar
Yddinge Byttan	Utökad betning ned till vattnet, klippt gräsgång, förbättrade genomgångar i staket och skylt
Mindre driftsåtgärder där det finns behov	Exempelvis rusta upp skyltar, stättor och bänkar
Skåneleden	Utveckling och kvalitetssäkring
Informationsinsats om olika "pärlor" i kommunen, samt information om allemansrätten	Korta filmer eller information på hemsida och sociala medier om olika fina platser i kommunen, samt om allemansrätten

### Områden med föreslagna åtgärder

#### Bökeberg och Fortunaskogen

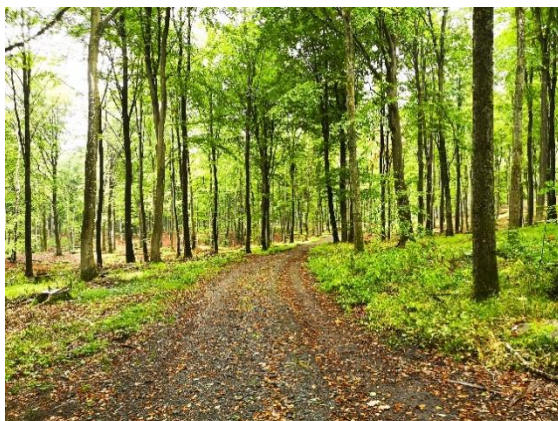
Bökeberg och Fortunaskogen används idag av allmänheten som rekreationsområde genom promenader, cykling och ridning. Historiskt har det funnits en dansbana vid Bökeberg, och där finns idag en minnessten uppsatt. Trafikverket har satt upp viltstängsel längs väg 108 och i samband med det har angöring från väg 108 försvårats. I fjällfotaområdet finns ett nätverk av grusvägar som Fortifikationsverket behöver för nyttjande av militärförråd. På väg 108 i höjd med ridgymnasiet samt mitt i Bökeberg finns busshållplatser som gör området tillgängligt från Svedala, Lund, Malmö och Trelleborg med kollektivtrafik.



Bökeberg och Fortunaskogen. Rött område föreslås vara det huvudsakliga rekreationsområdet och besökare kanaliseras hit. I det rosa området föreslås inga åtgärder, utan här behöver viltet fredas.

Det röda området som omfattar Bökeberg/Fortunaskogen föreslås vara det område som blir det huvudsakliga rekreationsområdet. Befintliga stigar och vägar kan användas av fotgängare, cyklister och ryttare. All cykling och ridning utanför befintliga vägar och stigar är förbjuden. Vägar och stigar är inte tänkta att märkas ut i fält i detta steg, men kan vara något att komplettera med framöver. Grå punkter är parkeringar (den norra är befintlig, den södra föreslås anläggas). På parkeringarna föreslås informationsskyltar och soptunnor. I det rosa området öster om fjällfotavägen finns ett omfattande väg- och stignätverk, som markägaren ansvarar för, men som även nyttjas och i viss mån underhålls av Fortifikationsverket. Till det rosa området föreslås inga parkeringar eller skyltar som lockar besökare. Här behöver i stället viltet fredas och besökare kanaliseras därför till det röda området. I Översiktsplan 2018 framgår att kommunen vill bevara och utveckla tysta naturmiljöer, där bland annat området kring fjällfotasjön pekats ut.





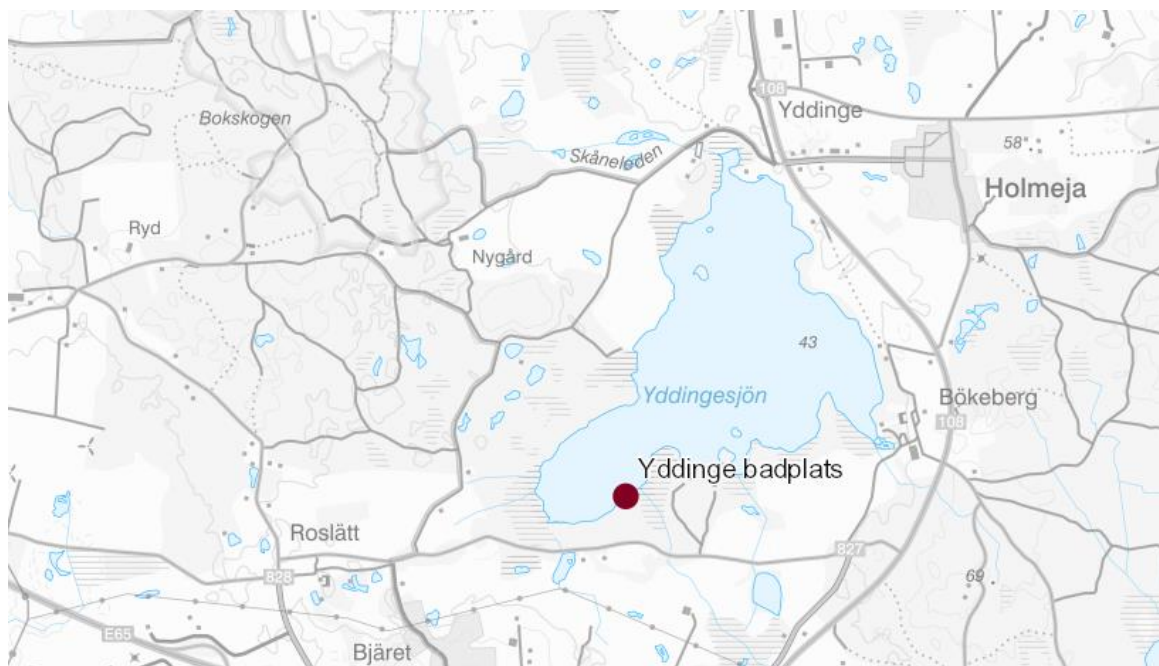
Vacker pelarbokskog i Bökeberg/Fortunaskogen



Befintlig parkering vid väg 108

### Yddinge badplats

Kring Yddinge badplats har bokskogen förnygrats och västerut följer sumpskogar med mycket rik fauna och flora. Här förekommer bland annat större grynsnäcka (*Vertigo moulinsiana*) som just här har sin enda förekomst i landet. Yddinge badplats har en tradition som badplats och på 50- och 60-talet fanns en brygga och omklädningsrum, och många barn lärde sig att simma här. Även på 2000-talet har det funnits en parkering, stig, grillplats och soptunnor, där kommunen hjälpt till med skötsel. För omkring 15 år sedan slutade kommunen sköta området, och på grund av problem med nedskräpning stängde markägaren av parkeringen. Platsen nyttjas fortfarande som en uppskattad badplats och område för rekreation. Bilar parkerar numera i stället längs vägen, och problem med nedskräpning fortgår, men hanteras delvis av privata ideella krafter.



Tillgängligheten till stranden har försämrats genom åren på grund av avsaknad av parkering och på grund av att stigen ned till vattnet är i dåligt skick. Även platsen vid vattnet är delvis igenväxt.



Förslag till åtgärder är att återställa parkeringen och stigen ned till vattnet, samt öppna upp lite vid vattnet och ordna grillplatser och soptunnor. En informationsskylt vid parkeringen föreslås också.





#### Förslag till åtgärder:

- Återställa parkeringen. Underlag finns men eventuell beredning av marken krävs, samt påläggning av makadam och grus/stenmjöl. Viktigt är att vara aktsam med de stora ekarna och dess rötter. Informationsskylt föreslås också sättas upp vid parkeringen, vilken informerar om området och skyldigheter vid allemansrätten, samt uppmanar till skräphantering.
- Rusta upp stigen från parkeringen samt service-/räddningsvägen ner till vattnet. En bit av stigen behöver läggas lite vid sidan om dragningen i dagsläget, på grund av att det är väldigt blött där den ligger nu. Bredd och material på stigen ska tillgänglighetsanpassas.
- Öppna upp badplatsen genom att röja undan sly. Grillplats föreslås också, varvid ved behöver tillhandahållas så att död ved i skogen med höga naturvärden inte ska eldas upp. Soptunnor behövs också nere vid badplatsen, då en placering på parkeringen riskerar att dra till sig sopor/nedskräpning från förbipasserande, samt att sannolikheten för att skräpet hamnar i tunnorna är större om den finns där besökare äter/fikar och uppehåller sig. Kontinuerliga badvattenprover ska tas sommartid.

Dialog med Skogsstyrelsen har påbörjats och behöver fortgå under åtgärdsarbetet eftersom området ingår i skogsvårdsområde. Dialog med markägaren har förts.



Yddinge badplats, augusti 2022



Tidigare parkering som nu är avstängd med räcke.



Stig ner mot badplatsen

### Yddinge Byttan

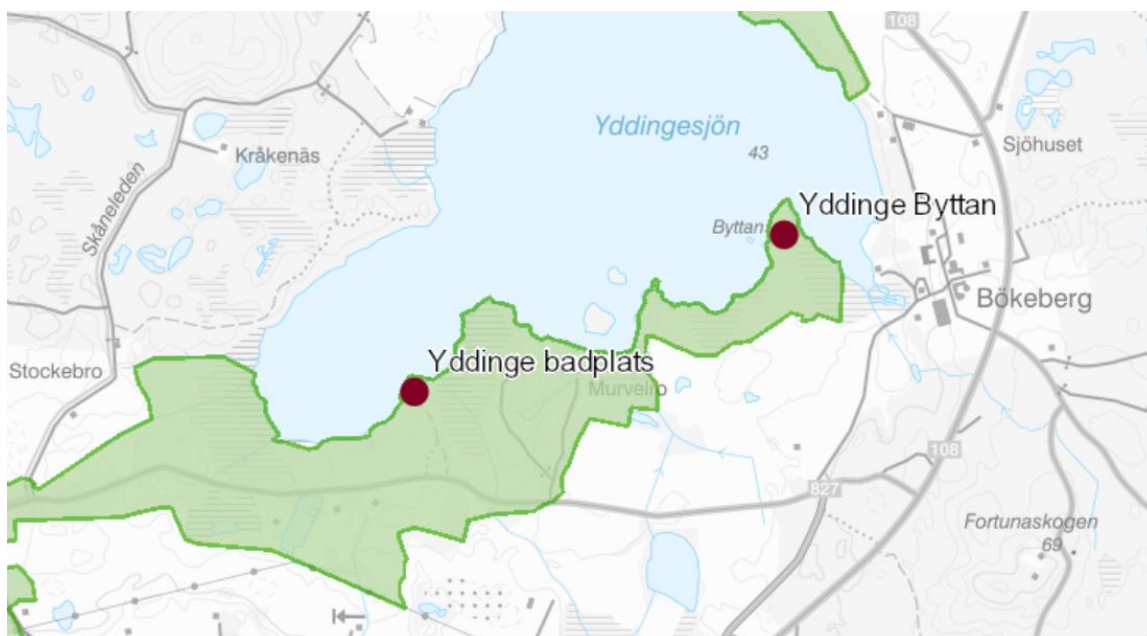
Längs Yddingesjöns södra stränder finns rika ädellövskogar och sumpskogar med mycket rikt växt- och djurliv. Större delen har tidigare varit trädbärande äng som vuxit igen till lundmiljöer. Trädkontinuiteten är troligen mycket lång på flera ställen. Fältskiktet är mycket rikt med arter som hålnunneört, ramslök, vårärt, tandrot med flera. Byttan och Tällinganäbbet har utglesats kraftigt genom almsjukan och följande uppröjningar.



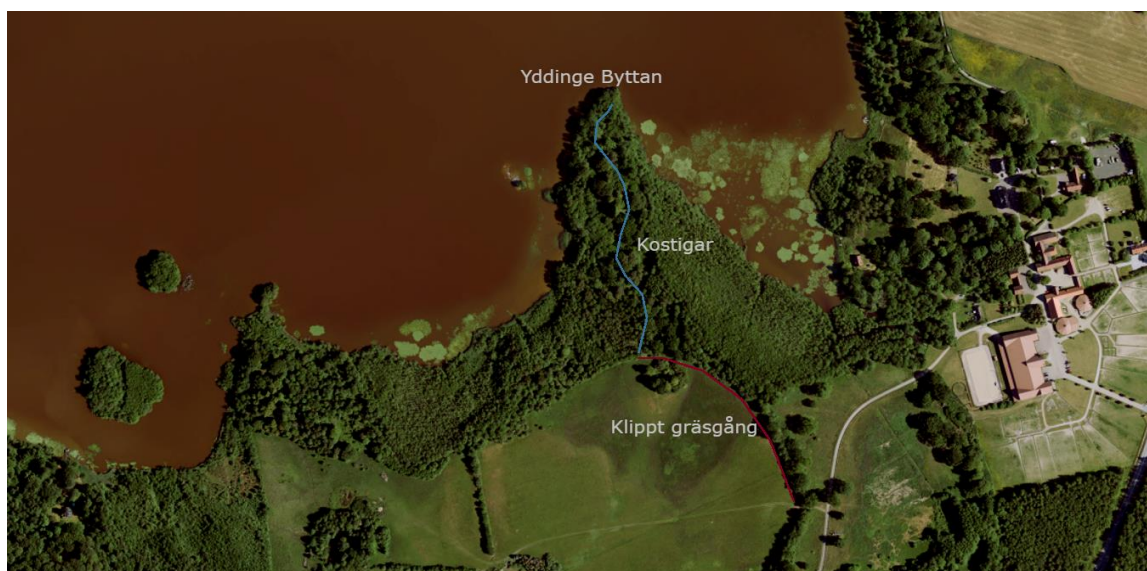




Byttan har också historiskt varit en badplats. Området är i dagsläget ganska snårigt och på vissa ställen svårframkomligt. Området närmast vattnet ingår i skogsvårdsavtal. Ett inhägnat område med betesmark/vall sträcker sig utanför skogsområdet. Det finns en vinkelgenomgång som nu inte går att gå igenom, då elstängsel satts upp framför den.



Området kring Yddinge badplats och udden som kallas Byttan ingår i ett område med skogsvårdsavtal mellan markägaren och skogsvårdsstyrelsen (grön markering)



Åtgärdsförslag vid Yddinge Byttan

Förslag på rekreationsåtgärd är att flytta stängslet för att möjliggöra bete ända ned till vattnet. De kostigar som skapas kan vara tillräckliga för att skapa vägar som människor kan följa ut till Byttans spets. Målgruppen här är fågelskådare eller extra naturintresserade personer. Därför

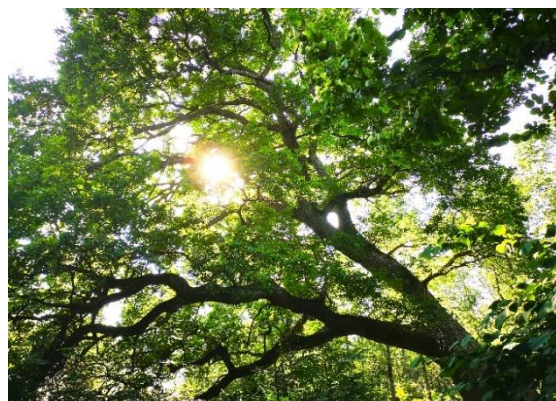




föreslås här inte några anläggningar som kan locka en strid ström av besökare som i sin tur riskerar öka slitaget och generera nedskräpning. Gräset längs vallen/betet fram till stättan kan behöva klippas regelbundet för att underlätta framkomlighet.



Stranden längst ut på Byttans spets



På Byttan finns en del gamla vidkroniga ekar som skulle gynnas av bete som håller öppet runt dem

## Enklare underhållsåtgärder

Under planens framtagande har en del områden prioriterats bort för att möjliggöra genomförandet av mer omfattande åtgärder för att öka tillgänglighet och service. Under planens utredning har framkommit att det finns behov av underhåll av exempelvis befintliga stättor/genomgångar, skyltar och bänkar. Några områden, till exempel Turetorpsö och Lindholmens borgruin, har dessutom kulturella värden där kommunen satt upp skyltar och tillgängliggjort. I dagsläget finns ingen budget eller plan för underhåll av befintliga anordningar. Som en åtgärd i denna plan föreslås att områden där det tidigare anlagts anordningar för



rekreation ses över, och mindre underhåll genomförs för att bibehålla den standard som en gång skapats av kommunen.

## Skåneleden

Region Skåne är ledhuvudman för Skåneleden och driver utvecklingen av leden framåt. De är även ansvariga för kommunikation och marknadsföring av leden. Stiftelsen Skånska Landskap ansvarar för förvaltningen av leden på uppdrag av Region Skåne. Miljö och teknik sköter driften av Skåneledens sträckor i Svedala kommun och har således även budget kopplat till sig. Kultur och fritids föreningssamordnare bär ansvaret när det kommer till dialog med föreningsliv samt intressegrupper som rör sig längst Skåneleden och övriga vandringsleder.

Svedala kommun har tecknade avtal med de flesta berörda markägare där Skåneleden passerar. Avtalen förtydligar markupplåtelse och anläggningsarbete. Avtalen förnyas ett år i taget. För en del sträckor saknas dock skriftliga avtal. En översyn över hela sträckan behöver således göras för att säkerställa att avtal finns även för dessa.

Intentionen är att bevara och utveckla upplevelsen som rör Skåneledens sträckor inom kommunen. För att behålla kvaliteten på leden behöver vägen/stigen, grillplatser, vindskydd och bänkar underhållas, ved läggas ut, samt toalett tillhandahållas. Kommunen behöver regelbundet kontrollera kvaliteten på leden genom att följa den genom kommunen. Genom samverkan på lokal nivå med både föreningsliv, intressegrupper och med externa organisationer finns goda möjligheter att öka attraktiviteten för såväl kommunens invånare som besökare.

## Samverkan och intressegrupper

### Samverkan med markägare

Framtagandet av planen utgick ifrån ett antal områden där rekreationsgruppen fört dialog med de aktuella markägarna. Markägarna har varit positiva till att föra dialog med kommunen i rekreationsfrågan. Olika omständigheter har gjort att rekreationsgruppen tillsammans med markägarna kommit fram till de föreslagna åtgärdsområdena. Fortsatt dialog kommer att föras med markägare vars mark är aktuell för åtgärder inom planen.

### Samverkan med intressegrupper

På kommunal nivå samarbetar kommunen främst med föreningar, så som scouter och friluftsrådet i syfte att få handfast information gällande friluftslivet. För att skapa större förståelse är en utvecklingsmöjlighet att sammankalla intressegrupper som ej är organiserade inom föreningslivet. Främst handlar det om mountainbikecyklister, de som utövar ridsport och fågelskådare. Det har under planens framtagande upprättats kontakt med cyklister och ryttare. Utmaningen här ligger dock i att dessa målgrupper oftast är organiserade via forum, där aktiviteten i sig snarare än utvecklingsfrågor diskuteras. Svedala kommuns föreningssamordnare har i uppdrag att sammankalla och föra en dialog, dels för att fånga upp



behov, dels i syfte att informera om friluftspan. Vidare kommer kontinuerlig dialog att föras med föreningar som är aktuella för friluftslivet.

Oorganiserade intressegrupper, som vilar utanför föreningslivet, är mer utmanande när det kommer till att få en samlad bild. Däremot har dialogen som förts med dessa intressegrupper varit sund och det finns en bra grund att föra fram åsikter samt förankra information och förhållningssätt om hur och vad man bör tänka på som friluftsperson i Svedala kommun. Noterbara åsikter har främst kretsat runt att det rent kommunikativt behöver göras insatser från kommunen i dessa områden där olika intressegrupper befinner sig. Administratörer i de forum som kommunens föreningssamordnare varit i kontakt med anser å ena sidan att de på egen hand kan förstärka budskap. Samtidigt påtalas dock att de inte är ett beslutade organ, motsvarande en styrelse i förening. Därmed ska dessa ses som just förstärkare kopplat till budskap och förhållningssätt. Framöver kommer även dialog med fågelskådare adderas, då de utgör en aktiv grupp som rör sig i och runt listade områden i friluftspanen.

### **Cykel- och ridintressen**

Det kan uppstå konflikt mellan de olika intressena promenad/löpning, cykling och ridning, såtillvida att de "stör" varandra. Ett sätt att undvika konflikter mellan intressegrupper samt slitage på naturen och markägarens intressen kan vara att kanalisera de olika aktiviteterna till olika leder eller slingor, till exempel områden där hundar kan springa lösa, samt speciella rid- och MTB-leder. I vissa områden är dock samutnyttjande av leder och områden nödvändigt på grund av den begränsade tillgången till allemansrättslig mark. Här kan insatser i form av information och utbildning hjälpa.

Gällande miljöpåverkan av MTB-cykling är det främst markslitage samt negativ påverkan på vilt som diskuteras frekvent av markägare och förvaltare. Tyvärr är tillgången till forskning på området jämfört med andra aktiviteter relativt begränsad. Det man kan se är att antalet besökare har stor betydelse för miljöpåverkan. Ryttare och cyklister rör sig över en större yta per tidsenhet, och har således större potential för påverkan per tidsenhet. Viltet kan lätt skrämmas av en cyklist som dyker upp plötsligt och i hög fart. Däremot skräms viltet inte lika ofta av en häst med ryttare, där viltet förmodligen uppfattar ekipaget som ett mer ofarligt djur.





Detta betyder att Svedala kommun bör adressera konflikterna kring MTB från ett perspektiv där man analyserar antalet besökare snarare än fenomenet i sig, och löser dessa genom lämpliga åtgärder. Observera att ovanstående slutsatser endast gäller för den mest förekommande formen av MTB som kallas crosscountry, det vill säga cykling på stigar och markvägar, och inte mer extrema former som downhillcykling där hopp och dylikt anläggs i terrängen.



I framtagandet av denna plan har ridmöjligheterna samt cykelmöjligheterna i Bökeberg/Fortunaskogen och Fjällfotaområdet setts över. Tillgängligheten till Bökeberg/Fortunaskogen kommer att förbättras genom bättre parkeringsmöjlighet samt informationsskyltar. Vägnätet i fjällfotaområdet kan nyttjas som tidigare i enlighet med allemansrätten. Inom denna plan föreslås inga specifika leder (så som rid- eller cykelleder) kopplat till vart intressegrupperna befinner sig, utan kommunen kommer att arbeta med att förstärka dialog samt information. Längre fram skulle det kunna bli aktuellt att utveckla området kring Bökeberg/fortunaskogen med specifika leder. De föreslagna åtgärderna vid Byttan har valts ut för att gynna gruppen fågelskådare och andra extra naturintresserade.

### **Fiske**

Vid kommunikation med Fiskeklubben Tobis i Svedala och med ungdomsrådet har det framkommit att det finns ett stort intresse för fiske i de små kommunala dagvattendammarna. Genom beslut i kommunfullmäktige 20141110 §139 beslöts att det skulle sättas upp skyltar med fiske förbjudet vid kommunala dammar.. Med anledning av önskemål som framkommit i framtagandet av denna plan, kan det framöver bli aktuellt att se över om det finns några kommunala dammar som kan lämpa sig för fiske.

Fiskeklubben Tobis har fiske i Eksholmssjön och i Yddingesjön kan man lösa fiskekort genom webbplattformen iFiske.



## Barnperspektiv

Sedan den 1 januari 2020 är barnkonventionen svensk lag i Sverige. Barn och unga är beroende av vuxnas engagemang och arbete för att deras livsvillkor ska bli så bra som möjligt. Hur vi planerar, utformar och förvaltar den byggda miljön men även möjligheterna för tillgång till friluftsliv har stor betydelse för barn och unga.

Vid genomförandet av denna plan med tätortsnära rekreationsområden skapas en bättre möjlighet för ungdomar att själva cykla ut i naturen och för att bada. Bra parkeringar istället för parkering längs vägen ger tryggare på- och avstigning för barn. Tillgänglighetsanpassade stigar ner till Yddinge badplats ökar möjligheten för barnfamiljer och handikappade att nyttja platsen för rekreation. Kommunal sophantering minskar också risken för barn att skada sig vid bad, då skärande avfall förhoppningsvis hamnar i soptunnan istället för på marken.



Barn vid Eksholmssjön

Rekreationsgruppen har besökt ungdomsrådet och informerat om planen och tagit emot synpunkter. Intresset för fiske var något som kom fram i denna dialog.

## Koppling till näringslivet

I Svedala kommun finns ett antal populära besöksmål, såsom Vismarlövs Café och Bagarstuga, Soldattorpets Mejeri och Statarmuséet. Många besökare väljer dessa platser som delmål eller huvudmål på utflykter. Tyvärr väljer majoriteten av besökarna att ta sig till dessa platser via bil, trots att det finns goda möjligheter att ta sig dit via anslutande cykel- och vandringleder. Vi anser att det finns en spännande möjlighet att knyta dessa besöksmål och andra närliggande företag till befintliga cykel- och vandringsleder. Detta kan uppnås genom skyltning med exempelvis QR-koder och annan matnyttig information.

Ett konkret exempel på hur detta kan genomföras är genom att restaurera Yddinge badplats och få lokala företag att sponsra informationsskyltar i anslutning till badplatsen. Det skulle synliggöra de företag som väljer att sponsra med en logga på en informationsskylt, eller digitalt via hemsidan, samt öka ansvarstagandet och stoltheten hos dessa företag som en del av Svedala kommun. Slutligen skulle detta också bidra till att öka den positiva inställningen till Svedala som en rekreations- och företagsvänlig kommun.



## Finansiering och tidplan

För genomförandet av rekreationsåtgärder kan kommunen söka olika bidrag, varav några presenteras nedan. Vissa av bidragen kräver emellertid medfinansiering från kommunen; medfinansiering som dessutom behöver vara säkrad för att kommunen ska kunna lämna in en ansökan. Det krävs därför god framförhållning när genomförandet planeras. Eventuell medfinansiering kan till exempel bestå av arbetstid hos medarbetare, befintlig budget, och/eller genom budgetäskanden i den ordinarie budgetprocessen. För att kunna söka medel behöver de föreslagna åtgärderna projekteras mer i detalj. Driften av områdena kan finansieras av omprioriteringar i befintlig budget, eller budgetäskanden i den ordinarie budgetprocessen.

Beroende på vilka bidrag som kan sökas och vilken medfinansiering som blir aktuell, påbörjas och genomförs planen i den takt som ekonomin tillåter.

## Exempel på bidrag som kan sökas

Lokala naturvårdssatsningen (LONA) är ett bidrag för kommuner, och i förlängningen föreningar och privatpersoner, som kan sökas för att genomföra projekt till nytta för naturvård, friluftsliv och folkhälsa. Bidrag uppgår normalt till högst 50 procent av bidragsberättigat belopp. Medel kan användas för vård och förvaltning såsom skötsel av natur och/eller åtgärder för att främja friluftslivet (till exempel spänger, stigar eller fågeltorn). Sista ansökningsdatum är 1 december varje år.

Region Skånes miljövårdsfond utgör också ett potentiellt alternativ. Pengarna går till projekt som vårdar och utvecklar natur- och kulturmiljön i Skåne, och som bidrar till en ekologiskt hållbar utveckling i enlighet med miljöstrategiskt program för Region Skåne. Fonden ger bidrag med maximalt 50 procent av totalkostnaden. Högsta belopp per enskilt projekt som kan erhållas av Fonden är 6 Prisbasbelopp (pbb), medan det lägsta är 3 pbb.

Vidare är även LEADER en möjlighet, där man kan få stöd för projekt som bidrar till utveckling inom ett visst leaderområde. För mer specifika svar kring huruvida det passar det projekt man har i åtanke, behöver man kontakta leaderkontoret i området och därigenom få hjälp att se om projektet passar in i områdets strategi för utveckling. Stöd kan exempelvis ges för:

- projekt som är till nytta för många människor i området
- projekt som ger förutsättningar för företagsutveckling, boendemiljö, kunskap, service eller landsbygdens attraktivitet
- projekt som är till nytta för enskilda företag eller företag som samarbetar.

Inom lokalt ledd utveckling är det den lokala styrelsen för föreningen, som kallas för LAG, som prioriterar och bedömer hur mycket stöd ett projekt kan få. Ju mer allmännyttigt ett projekt är, desto mer stöd kan det projektet få.



## Avtal

Enligt överenskommelse med markägaren kommer någon form av markupplåtelseavtal att tecknas för åtgärdsområdena. Avtalet kommer att reglera vilka ytor som kommunen har rätt att nyttja för allmänhetens tillträde samt hur kommunen ska sköta ytorna.

## Information och marknadsföring

De områden som genom denna plan får förbättrad tillgänglighet och service kommer förslagsvis att lyftas fram i exempelvis sociala medier, Svedalanytt och på Svedala kommuns hemsida. Förutom de områden som nämns i denna plan har kommunen många fina platser i naturen att besöka. En del av rekreations- och friluftslivsarbetet framöver kommer att innehålla informationsinsatser kring andra "pärlor" i Svedalas natur samt kring allemansrätten och dess skyldigheter.

## Framtida utvecklingsområden

### Framtida utvecklingsområden kopplade till kommunal planläggning

Segeån i Svedala tätort och Bara tegelbruksområde är större projekt som ligger tätt intill tätort och planerade exploateringsområden. De föreslås därför utredas djupare som egna projekt eller i samband med intilliggande planering. Samarbete med Segeåns Vattendragsförbund och Vattenråd är viktigt för båda områdena.

#### Sege Å i Svedala tätort

Segeån flyter genom de södra delarna av Svedala tätort och har stor potential att utvecklas som ett strukturerande blågrönt stråk för rekreation som kan bidra till att binda samman den äldre centrumdelen av samhället med de relativt nybyggda bostadsområdena Tegelbruket och Åkerbruket, samt med kommande planerade bostadsområden inom planprogramområdet Svedala Södra. Både i Översiktsplan 2018 och Grönplanen för Svedala tätort är området kring ån utpekade som ett viktigt grönt övergripande stråk. Med krav på en god vattenstatus utifrån EU:s vattendirektiv och som en följd av klimatförändringar finns även behov av att skapa utrymme och åtgärder för flödesreglering och vattenrening inom Sege Å området.

Vatten inom bebyggelse har också ett stort gestaltande estetiskt värde, och tillsammans med olika byggnader och tillförda gröna naturvärden, kan även ett litet inslag av vatten/vattendrag sätta en stor prägel på ett område och tillföra olika kulturella, rekreativa och utbildande miljöer. Vallastaden i Linköping är ett gott exempel på detta.

Området längs med Sege Å kan få variera i bredd och tillåtas bli ganska omfattande på sikt, och det bör planeras som en etappvis och stegvis utveckling av området/stråket. Som ett exempel har vi här delat upp området i tre delar, som skulle kunna utvecklas var för sig och skiljt i tid. En annan möjlighet är att ta ett större helhetsgrepp och ta fram ett åtgärdsprogram





för området kring Segeån inom sekvensen som löper direkt söder om centrum och stationsområdet, där gestaltning, olika vattenförbättrande- och rekreationsåtgärder ingår. Ett sådant program bör även innehålla en översiktlig budget för genomförandet av olika delar, samt vilka medel som kan sökas för åtgärderna. Om åtgärderna i huvudsak är vattenförbättrande, naturvårdande och rekreativa skulle medel för själva utredningen/programmet även kunna sökas genom LONA.



Förslag till områden och sträckningar rekreationsstråk längs Segeån i Svedala tätort

### ***Sege Å i Svedala – område väster (grön)***

Här skulle rekreationsstråk kunna anläggas enligt bild ovan, grön linje. Här mynnar även några dagvattenrör som eventuellt behöver fördröjning och rening.

### ***Sege Å i Svedala – område centrum (blå och rosa)***

Söder om detta område är exploateringsområde för bostäder utpekat i översiktsplanen. Utformningen här bör därför ske i samklang med planeringen från det området. Rosa linje visar rekreationsstråk som skulle kunna läggas nere i ett tvåstegsdike (blå linje). Segeåprojektet har anlagt ett uteklassrum närmast bron längst österut i detta område, vilket bör bevaras. Tvåstegsdike kan därför bli svårt i denna del. I den västra delen är möjligheten för tvåstegsdike större, där det idag är åkermark och utbyggnadsområde utpekat i översiktsplanen. Här kan med fördel tillföras olika kulturella, rekreativa och utbildande miljöer likt Vallastaden i Linköping. För anläggande av tvåstegsdike finns möjlighet till samarbete med Segeåprojektet och för olika rekreationsåtgärder och vattenvårdande åtgärder skulle LOVA/LONA-medel kunna sökas.

### ***Sege Å i Svedala – område öster (lila)***

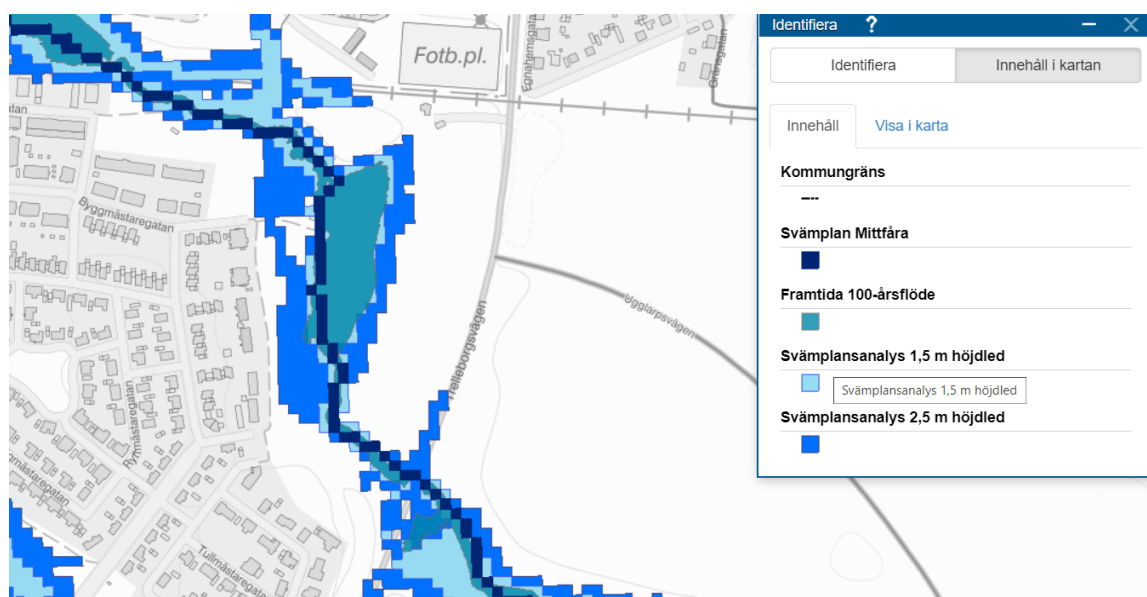
Lila linje visar rundor/rekreationsstråk på befintliga stigar/vägar/cykelvägar. I området längst österut som ägs av kommunen visar ett lila område en möjlig placering av damm/våtmark för näringsreduktion och sedimentation av det ofta grumliga vattnet som kommer uppströms från



jordbruksmarken. Här finns idag energiskog där marken ofta är vattensjuk. Området är utpekad i Översiktsplan 2018 som möjligt våtmarksläge, samt stämmer väl överens med svämplananalysen (se figur nedan). För anläggande av damm för näringsreduktion finns möjlighet till samarbete med Segeåprojektet och för olika rekreativåtgärder skulle LONA-medel kunna sökas.



Inspirationsbild från Vallastaden i Linköping. På liknande vis skulle Segeån på vissa platser genom Svedala tätort kunna restaureras och gestaltas för att ge både näringsretention och rekreativa värden.



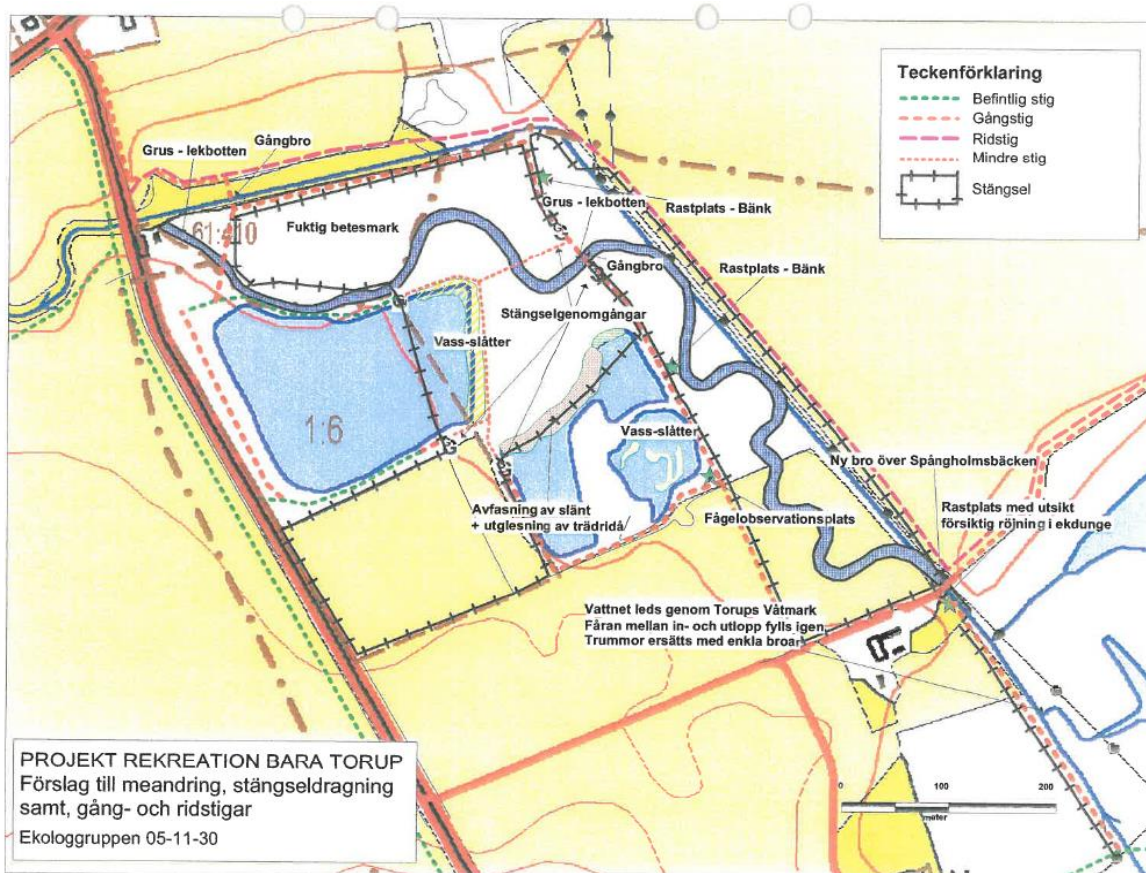
Svämplan analys från ÖP 2018





## Bara tegelbruksdammar

Området mellan Torup och Bara har för många år sedan varit aktuellt som ett rekreationsområde och kom i samband med arbetet med Rekreations- och friluftslivsplanen upp igen som ett möjligt område att utveckla för just rekreation. I juli 2005 fick en konsult i uppdrag av Svedala kommun att utreda hur ett område mellan Bara och Torup skulle kunna utvecklas för rekreation. Syftet med projektet var att öka den biologiska mångfalden och erbjuda upplevelsevärden och tillgänglighet för boende i Bara. Utredningen innefattade förarbeten för en miljödom, projektering av markarbeten, kostnadsberäkningar och framtagande av kartor och ritningar. Ändrade förutsättningar hos markägaren efter att stall och silosar brann upp 2006 gjorde dock att projektet aldrig genomfördes. Omfattande underlag var redan framtaget utifrån undersökningar, samråd, miljödom med mera, som skulle kunna vara till nytta om projektet tas upp igen. Sedan dess har marken även fått ny ägare. Den nya markägaren för dialog med kommunen om exploatering i nära anslutning och har även ställt sig positiv till att fortsätta en diskussion med kommunen och Segeåprojektet om området kring tegelbruksdamarna.



Projekteringskarta från utredningarna kring Bara tegelbruksområde 2007



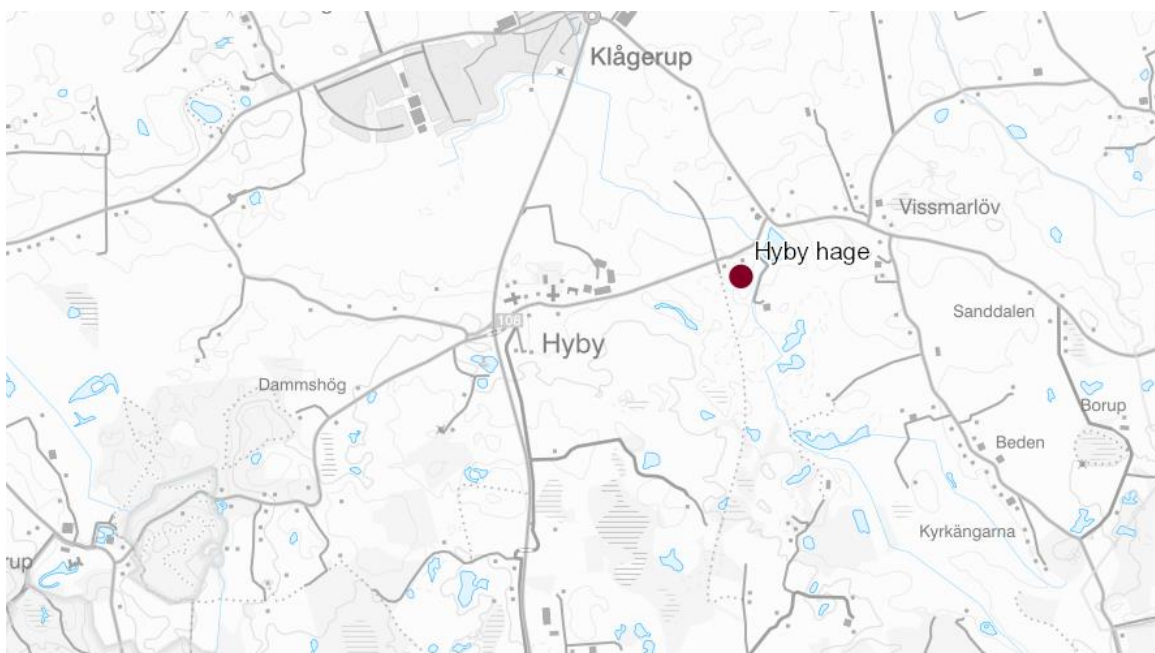


## Områden aktuella för mindre driftsåtgärder

Som utgångspunkt i uppdraget att ta fram en Rekreations- och friluftslivsplan fanns förslag på områden från konsult som aktualitetsprövat naturvårdsplanen. De områden som utretts men inte prioriterats för omfattande åtgärder i dagsläget beskrivs nedan. Varför områdena valts bort framgår i varje områdesbeskrivning. Områdena kan vara aktuella för mindre underhåll av befintliga anläggningar såsom stättor, bänkar och skyltar, och längre fram kan även dessa områden komma att prioriteras för ytterligare service och tillgänglighets anpassningar.

### Hyby hage

Hyby hage är ett större betesområde sydöst om Hyby by. Terrängen är kuperad i ett typiskt dödislandskap med många småvatten, busksnår och dungar. Längs östra kanten rinner Klågerupsbäcken som är reglerad men som fortfarande kantas av fuktängar på flera ställen. Flera dammar har kommit till genom torvtäkt. Banvallen från den nedlagda järnvägen Lund-Trelleborg skär rakt igenom området och gör det tillgängligt från vägen i norr. Fortfarande finns några partier med naturbetesmark och en mycket rik flora och fauna. Området är speciellt rikt på groddjur. Den ätliga grodan är vanlig, liksom både mindre och större salamander. Klockgrodan har återinförts med varierad framgång och den sällsynta lökgrodan finns fortfarande i området.



Det har tidigare funnits en parkering vid Hyby kyrkoväg. En vinkelgenomgång i staketet finns kvar, men är blockerad. Vid genomgången har även suttit informationsskyltar. Parkeringen är idag gräsbevuxen men bedöms möjlig att återställa. Infarten är blockerad med ett betongblock. I hagarna går kor och tjurar och betar sommartid. Markägaren har tidigare upplevt nedskräpning och att besökare har förstört staket och öppnat grindar så att djuren sluppit ut eller skadat sig. Därför stängdes parkeringen. I samråd med markägaren föreslås



inga större rekreativåtgärder, men mindre driftsåtgärder såsom underhåll av genomgångar och stättor kan vara aktuellt. Området kan besökas oavsett i enlighet med allemansrätten, men en strid ström av besökare är inte lämplig på grund av att det nyttjas för bete. Att området betas är viktigt för att bevara naturvärdena.



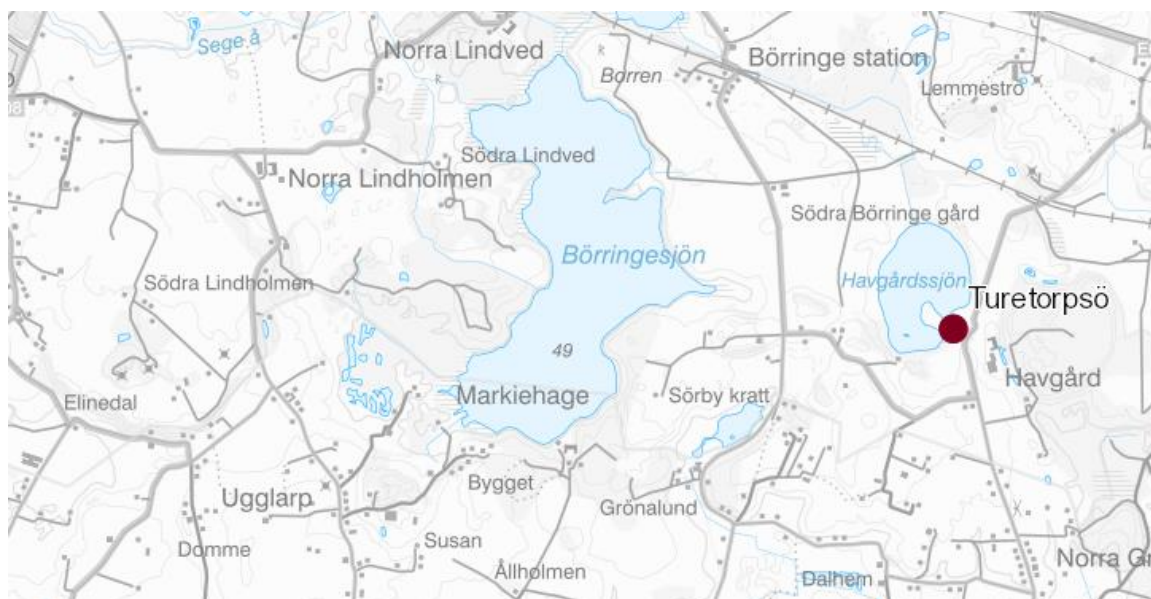
I Hyby hage finns en variation av upplevelsevärden med vidsträckta vyer, våtmarker, döda träd och vackra stenar.

### **Havgårdssjön vid Turetorpsö**

Havgårdssjön är en liten slättsjö och den djupaste sjön i kommunen med sex meters djup. Området har höga biotop- och artvärden främst knutna till sjön, strandskogar och betesmarker. Här finns stora biologiska, limnologiska, landskapsestetiska och rekreativa värden.

På en halvö i sjöns södra del ligger resterna av borgen Turestorpsö på två höga kullar. Borganläggningen förstördes troligen redan på 1300-talet men man ser tydliga spår av den och några murrester är dessutom bevarade på toppen av kullen.

Halvön betas idag liksom stränderna på västra sidan av sjön. Under flyttning rastar en del fågel i sjön. Området är mycket rovfågelrikt och man ser regelbundet under en stor del av året havs- och kungsörn och vissa år även större skrikörn.



Turetorpsö är en mycket vacker plats, och väl värt ett besök, även om det krävs stövlar för att ta sig ut till uddens spets och borgruinen. Ett rikt fågelliv lockar fågelskådare på olika platser kring sjön. Eftersom Turetorpsö betas sommartid, är det inte lämpligt med för högt besöksstryck i hagen. För mycket slitage kan också skada kulturminnet. Strax efter stättan till Turetorpsö, upp för backen längs vägen, finns en liten vägkrok in på jordbruksmarken som lantbrukaren använder för maskiner vid bland annat skörd. Den används även av besökare, och fungerar bra så länge besöksstrycket är som idag. Rekreations- och friluftslivsplanens fokus ligger i första hand på tätortsnära områden med potential att ta emot en del besökare. Inom detta område föreslås därför inte några omfattande åtgärder. Att se över informationsskylten, reparera stättan samt att lägga ut information om området på sociala medier kan ändå vara aktuellt.



Vy från toppen av Turetorpsö, ut mot Havgårdssjön





## Lindholmens borgruin

Lindholmens borg vid Börringesjöns nordvästra strand är idag en gräsbevuxen kulle, men i slutet av 1300-talet reste sig här en betydande försvarsanläggning i rött tegel, med kärntorn, hörntorn och ett 18 meter högt porttorn. Lindholmen var då en riksborg och ett starkt danskt fäste. Borgen låg mitt i våtmarken och hade dubbla vallgravar och en kraftig ringmur som bildade en fyrkant på 40x50 meter. Här hade en tid Waldemar Atterdags dotter, drottning Margarethe I, sin bostad och arkeologiska fynd visar på hög komfort och stor lyx.



Vid Lindholmens borgruin väster om Börringesjön finns många gamla träd i den så kallade Drottning Margarethes trädgård. Här finns ett varierat landskap med omväxlande bokskogar, åkrar och betesmarker. Där Segeå rinner ut ur Börringesjön finns stora betade fuktängar på det som tidigare var åkermark. I ån förekommer bland annat den sällsynta fisken grönling.

Trakterna runt Lindholmen är rik på rovfåglar och året runt kan man se glada, ormvråk, havsörn och kungsörn. Borgruinen är upphöjd jämfört med omgivande marker och fågelskådning kan därför med fördel utövas här.

Det finns en parkering med en informationsskylt i gott skick, samt bänkar och ett bord i ganska ruttet trä. En vinkelgenomgång i gott skick finns för passage in i hagen där det sommartid går kor. Nyligen har övergång rustats upp där det ofta översvämmas, genom ny vägtrumma och utfyllnadsmassor. En gångbro finns även för att kunna passera Segeån för att komma ut till borgruinen. Vintertid kan det vara översvämmat och omöjligt att komma ut till bron. Dock är borgruinen mest besökt sommartid, så det bedöms inte som något problem.



Området bedöms som tillgängligt och informationen tillfredsställande och därför föreslås inga åtgärder här i dagsläget. Upprustning av bänkarna kan dock var aktuellt som en mindre underhållsåtgärd.



Översvämning av Segeån vid Lindholmens borgruin, januari 2023.

## Underlag och koppling till andra planer

För att ge användaren av Rekreations- och friluftslivsplanen en överblick över lagstiftning, intresseområden och kommunala planer som är kopplade till rekreation och friluftsliv, har ett underlagsdokument tagits fram, som finns som en bilaga till planen. Underlaget ger även en sammanställning utifrån uppdaterad kunskap om kommunens naturområden, stråk och leder som skapar förutsättningar för rekreation och friluftsliv.