



# RISK- OCH SÅRBARHETSANALYS FÖR SVEDALA KOMMUN

2019 – 2022



SVEDALA KOMMUN



# **RISK- OCH SÅRBARHETSANALYS FÖR SVEDALA KOMMUN**

**2019 – 2022**



Titel: Risk- och sårbarhetsanalys  
för Svedala kommun 2019-2022  
Sammanställd 2018/2019  
av Svedala kommuns krisberedskapssamordning  
för mandatperioden 2019-2022  
Antagen av kommunstyrelsen 2019-12-16 § 256  
Diarienummer: 2019-473

Svedala kommun  
233 80 Svedala  
[www.svedala.se](http://www.svedala.se)  
Tfn 040-626 80 00  
[kommunen@svedala.se](mailto:kommunen@svedala.se)



## Sammanfattning

Svedala kommun arbetar för att de människor som bor, arbetar och vistas i kommunen ska vara säkra och trygga. De samhällsviktiga funktioner och åtaganden som kommunen ombesörjer ska ge medborgaren den hjälp och service som behövs, även vid tillfällen då samhället är ansträngt och drabbat av en störning, kris eller extraordinär händelse.

Enligt 2 kap. 1 § i lagen om kommuners och landstings åtgärder inför och vid extraordinära händelser i fredstid och höjd beredskap (LEH) ska varje kommun analysera vilka extraordinära händelser som kan inträffa i kommunen i fredstid och hur dessa händelser kan påverka den egna verksamheten. I Svedala kommun är detta ett ständigt pågående kontinuitetsarbete som vart fjärde år sammanställs i en risk- och sårbarhetsanalys. Denna rapport utgör Svedala kommuns risk- och sårbarhetsanalys för mandatperioden 2019 – 2022.

Rapporten är sammansatt av en samordningsgrupp inom funktionen kommunal krisberedskap som organisatoriskt finns hos Svedala kommuns räddningstjänst. I arbetet har cirka 60 representanter från kommunens alla verksamhetsområden deltagit med särskild områdeskunskap, analyser och input. Samordningsgruppen har också samverkat med externa aktörer som verkar i kommunens geografiska område, exempelvis inom flygplatsverksamheten på Malmö Airport. Samverkan har också skett med konsulter, forskare, experter och med flera andra kommuner i närområdet.

Resultatet av arbetet är en kartläggning av Svedala kommun och kommunens geografiska område, samhällsviktiga verksamheter i och utanför den kommunala organisationen, vilka resurser och funktioner i samhället som kommunen är beroende av för att kunna upprätthålla sina viktigaste åtaganden, allvarliga samhällsstörningar som kan inträffa och vilken påverkan de riskerar att få på kommunen och kommunens invånare samt vilka sårbarheter i kommunens krisberedskap som går att utläsa ur dessa samlade analyser.

Sju stycken övergripande sårbarheter har kartlagts och beskrivs i denna rapport. Dessa är:

- **Förmåga vid personalbrist eller behov av långvarig hantering av samhällsstörning.**
- **Förmåga vid omfattande strömavbrott.**
- **Förmåga vid störning i IT/kommunikation.**
- **Förmåga vid akut behov av särskilda lokaler.**
- **Förmåga vid dricksvattenbrist.**
- **Förmåga vid översvämningar till följd av kraftigt skyfall.**
- **Förmåga att bedriva ett kontinuerligt arbete med risker sårbarheter och åtgärder.**

Slutligen föreslås en rad åtgärder som kommunen är i behov av att genomföra för ökad robusthet och krishanteringsförmåga, med anledning av risk- och sårbarhetsanalysens resultat.

Åtgärdsförslagen har framför allt samband med de övergripande sårbarheter som har identifierats, men även åtgärdsbehov kopplade till andra brister i kommunens kontinuitet och krishanteringsförmåga har inkluderats. Åtgärdsförslag har tagits fram som avser utredningar, rutiner, tekniska åtgärder, kompetenser/tjänster, övningar och utbildning.



# Innehållsförteckning

Innehållets struktur följer den av MSB föreskrivna uppställningen för rapportering av den kommunala risk- och sårbarhetsanalysen (MSBFS 2015:5).

	<b>Sidor</b>
<b>Inledning</b>	<b>8 - 11</b>
<b>1. SVEDALA KOMMUN</b> Beskrivning av Svedala kommun och kommunens geografiska område	<b>12 - 25</b>
<b>2. METODIK</b> Beskrivning av arbetsprocess och metod	<b>26 - 31</b>
<b>3. SAMHÄLLSVIKTIGT</b> Identifiering av samhällsviktig verksamhet inom Svedala kommuns geografiska område	<b>32 - 45</b>
<b>4. BEROENDEN</b> Identifierade kritiska beroenden för Svedala kommuns samhällsviktiga verksamheter	<b>46 - 53</b>
<b>5. RISKER</b> Identifierade och analyserade risker för Svedala kommun och kommunens geografiska område	<b>54 - 75</b>
<b>6. SÅRBARHETER</b> Beskrivning av identifierade sårbarheter och brister i krisberedskap inom Svedala kommun och kommunens geografiska område	<b>76 - 83</b>
<b>7. ÅTGÄRDER</b> Behov av åtgärder med anledning av risk- och sårbarhetsanalysens resultat	<b>84 - 90</b>
<b>Referenslista och bildförteckning</b>	<b>91 - 93</b>





## Inledning

Denna rapport redogör för Svedala kommuns arbete med risk- och sårbarhetsanalys (RSA) och utgör grunden av kommunens rapportering till länsstyrelsen för perioden 2019–2022. Rapporten följer de tillämpliga bestämmelserna och allmänna råden i Myndigheten för Samhällsskydd och Beredskaps (MSB) föreskrifter om kommuners risk- och sårbarhetsanalyser, MSBFS 2015:5.

Vårt moderna samhälle är komplext och i många avseenden sårbart. Vi är beroende av många faktorer som påverkar oss, kommunens organisation och samhället i stort; väder, energisystem, drivmedel, matförsörjning och informations- och kommunikationssystem för att nämna några.

För att öka våra möjligheter att klara av en kris, där någon eller några sådana faktorer slås ut eller begränsas, måste vi kunna kartlägga och förstå vilka risker och sårbarheter som finns. Det är först när vi är medvetna om riskerna som vi kan förebygga och hantera dem, och därigenom klara av att förhindra eller åtminstone minimera skador på liv och hälsa och kunna upprätthålla det som är samhällsviktigt för kommunen och våra invånare – trots stora påfrestningar.

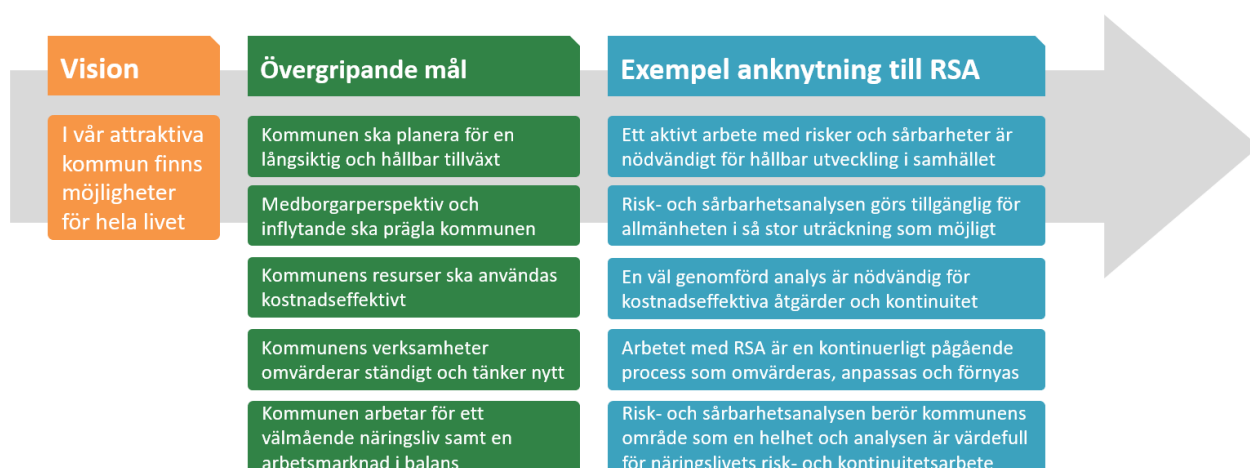
Syftet med risk- och sårbarhetsanalyserarbetet är att öka medvetenheten och kunskapen hos beslutsfattare och verksamhetsansvariga om hot, risker och sårbarheter inom det egna verksamhetsområdet samt att skapa ett underlag för egen planering. Underlaget utgör dessutom en viktig källa till information för övriga anställda, näringsidkare och invånare. Svedala kommuns RSA är också en pusselbit i analyserna som görs på regional och i förlängningen nationell nivå, och bidrar därmed till riskbilden och sårbarhetshaneringen i hela landet.

Kommunens vision ”I vår attraktiva kommun finns möjligheter för hela livet” har fem övergripande mål som beslutats av kommunfullmäktige (Svedala kommun 2, 2019).

- Svedala kommun ska planera för en långsiktig och hållbar tillväxt
- Medborgarperspektiv och inflytande ska präglade vår kommun
- Kommunens resurser ska användas kostnadseffektivt
- Våra verksamheter omvärderar ständigt och tänker nytt
- Vi arbetar för ett välmående näringsliv samt en arbetsmarknad i balans

Kommunens vision och övergripande målsättningar har flera kopplingar och anknytningar till verksamheternas arbete med risker och sårbarheter, sammanställningen av denna rapport och de analyser och åtgärdsförslag som framkommer. Se figur 1 för exempel.



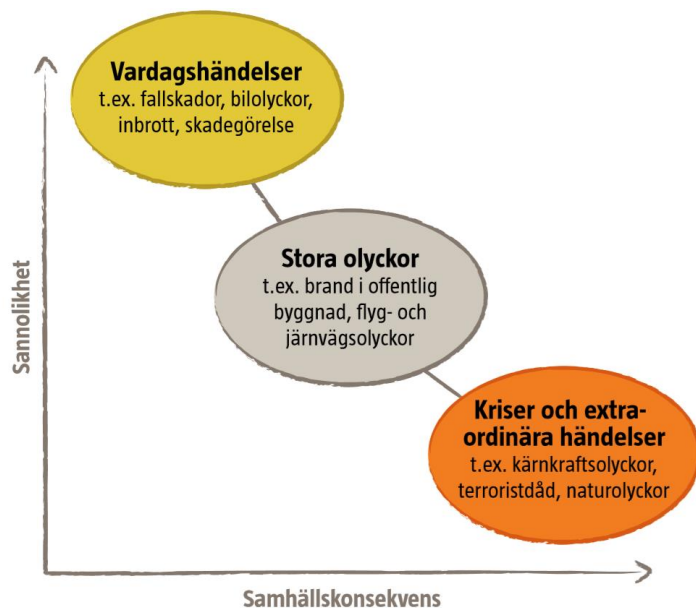


Figur 1. Risk- och sårbarhetsanalysens anpassning och anknötning till kommunens vision och övergripande mål.

Sveriges kommuner är enligt lag ålagda att analysera vilka extraordinära händelser som kan inträffa inom sitt geografiska område och hur dessa händelser kan påverka den egna verksamheten och kommunen i stort. Varje år rapporteras detta till länsstyrelsen och vart fjärde år görs en mer omfattande sammanställning i en risk- och sårbarhetsanalys (RSA) som också rapporteras (LEH, Lag 2006:544). I överenskommelsen mellan myndigheten för samhällsskydd och beredskap (MSB) och Sveriges Kommuner och Landsting (SKL) är bland annat följande punkter beslutade (MSB/SKL, 2018).

- Kommunen ska bedriva ett arbete med risk- och sårbarhetsanalys som avser det geografiska områdesansvaret, kommunens organisation, samt berörda kommunala bolag och kommunalförbund.
- Kommunen ska använda underlaget från risk- och sårbarhetsanalysen i planering och genomförande av åtgärder för att öka förmågan att kontinuerligt bedriva samhällsviktig verksamhet, samt stärka förmågan att hantera extraordinära händelser.
- Kommunen ska efter en inträffad kris utvärdera kommunens hantering, både med avseende på kommunens verksamhetsansvar och det geografiska områdesansvaret. Underlaget ska användas i arbetet med risk- och sårbarhetsanalys.

Denna rapport utgör också grunden till den riskanalys som är kravställd i lagen om skydd mot olyckor (LSO) för kommunens handlingsprogram för räddningstjänst och olycksförebyggande arbete, som kommunfullmäktige ska besluta om för varje mandatperiod. Huvudsakligt fokus i detta arbete ligger på de risker och sårbarheter som är kopplade till stora samhällsstörningar och extraordinära händelser. Olyckor av mindre karaktär, men som ändå kan vara allvarliga, identifieras i denna rapport men analyseras mer ingående i anknötning till kommunens handlingsprogram enligt LSO. Se illustration och beskrivning i figur 2.



Figur 2. Figur som visar riskskalan och förhållandet mellan sannolikhet/olycksfrekvens och samhällskonsekvenser (hämtad från MSB 4, 2011). Denna rapport har fokus på händelser långt till höger i skalan, det vill säga kriser och extraordinära händelser och även stora olyckor som kan få en omfattande samhällskonsekvens. Analyser gällande risker och olyckor av mindre karaktär (så kallade vardagshändelser) och andra olyckor som kan leda till räddningsinsatser ingår till viss del också i denna rapport och ligger till grund för fortsatt analys i anknytning till kommunens handlingsprogram enligt lagen om skydd mot olyckor.

I själva verket finns ytterligare ett steg på riskskalan, som blivit åter aktuell i landets och kommunernas planering under senare år, nämligen krig och väpnat angrepp mot nationer. Den typen av händelse och kommunens ansvar vid höjd beredskap behandlas endast mycket översiktligt i denna rapport.

Arbetet med kommunal risk- och sårbarhetsanalys handlar om mer än bara laguppfyllnad. Det finns ett stort egenintresse för kommunen i att ha tillgång till väl genomarbetade och underbyggda analyser till arbetet med säkerhet, kontinuitet och vid beslutsfattande om åtgärder före, under och efter olyckor, samhällsstörningar, kriser och extraordinära händelser.

I enlighet med offentlighetsprincipen är kommunens risk- och sårbarhetsanalys en allmän handling vars information till stor del är öppen för allmänheten att ta del av. Vissa uppgifter i denna rapport är dock känsliga, då de innehåller analyser av kommunens sårbarheter som skulle kunna användas i syfte att angripa myndigheter, enskilda eller samhället i stort. Sådana uppgifter är skyddade av sekretess enligt 18 kap. 13 § i offentlighets och sekretesslagen. Även andra sekretessbestämmelser kan bli tillämpliga på uppgifter i risk- och sårbarhetsanalysen. Denna rapport har delats upp så att uppgifter som bedömts omfattas av sekretess är separat redovisade i en särskild sekretessbilaga. Sekretessprövning ska dock alltid göras innan utlämnande.

Svedala kommuns risk- och sårbarhetsanalys är sammanställd av kommunens krisberedskapssamordning och räddningstjänstsamordning, som båda finns inom enheten räddningstjänsten. Under arbetet med att ta fram analysen har representanter från alla kommunens verksamhetsområden deltagit. Arbetssättet och metodiken redovisas mer ingående i kapitel 2 - metodik. Risk- och sårbarhetsanalysen för perioden 2019 – 2022 antogs av kommunstyrelsen 2019-12-16.



# SVEDALA KOMMUN

## Beskrivning av Svedala kommun och kommunens geografiska område

Detta kapitel syftar till att ge en överblick och grundläggande förutsättningar för den fortsatta redovisningen av kommunens risk- och sårbarhetsanalys. Kommunens geografiska område beskrivs övergripande med dess geografi, geologi och klimat. Även de mänskliga aktiviteterna i kommunen och dess omgivning redogörs för, så som demografi, infrastruktur och näringsliv. Djupare analyser av dessa aspekter görs inte i detta kapitel utan redovisas längre fram i de fall det är relevant för att beskriva en samhällsviktig verksamhet, ett beroende, en risk eller en sårbarhet.

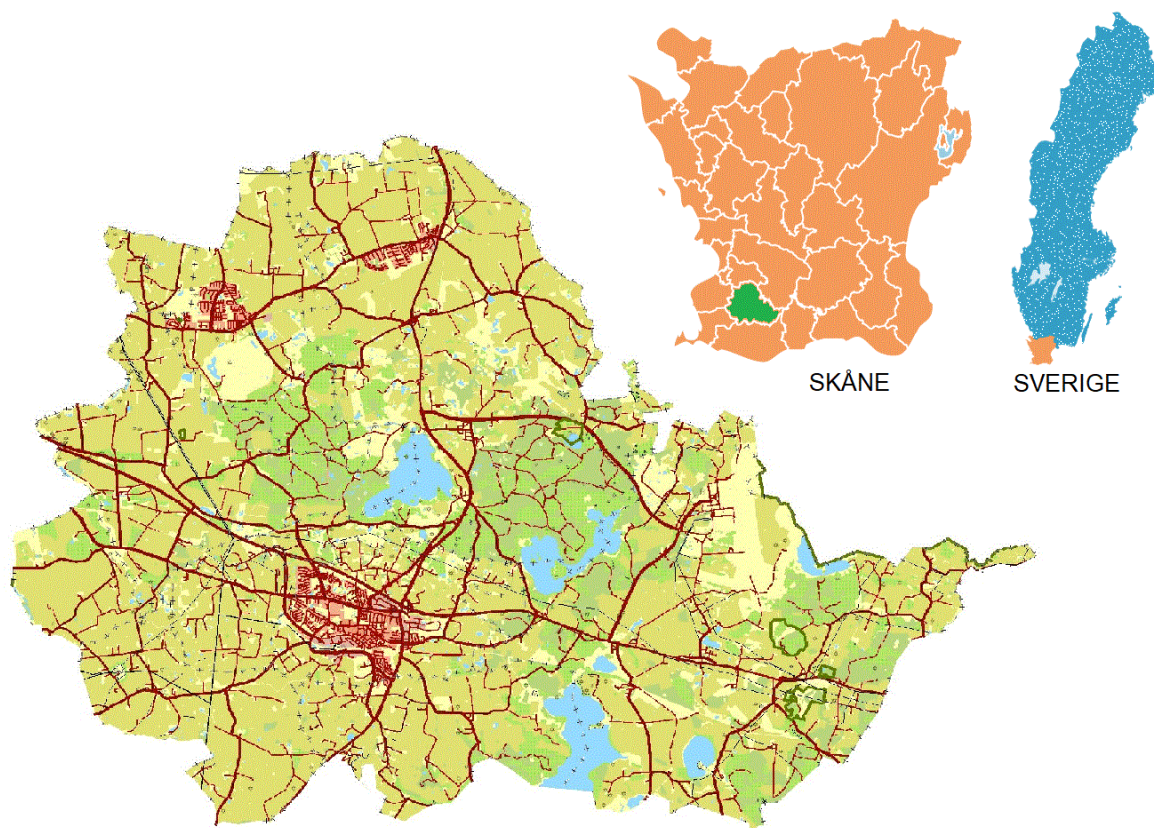
Grundläggande information om den kommunala verksamheten beskrivs också i detta kapitel, inklusive kommunens åtaganden och arbetsuppgifter, kommunens politiska organisation och förvaltningsorganisation. Beskrivningen görs på en övergripande nivå för att ge ett underlag och förståelse för den fortsatta redovisningen av Svedala kommuns risk- och sårbarhetsanalys.

### Kommunens geografiska område

Svedala kommun ligger i sydvästra Skåne och är en av Sveriges sydligaste kommuner. Med en yta på 218 kvadratkilometer är Svedala den 19:e största av Skånes 33 kommuner. Ur ett Sverige-perspektiv hör Svedala till en av de ytmässigt mindre kommunerna, på plats 260 av 290.

Svedala är en inlandskommun och har ingen kust. Endast några få kilometer bort, utanför Malmö, Vellinge och Trelleborgs kommuner finns dock Öresund. I kommunen finns gott om vattenområden varav fyra är större sjöar; Börringesjön (247 ha), Yddingesjön (198 ha), Fjällfotasjön (170 ha) och Havgårdssjön (54 ha). Sjöarna används inte för sjöfart eller omfattande fiske, utan huvudsakligen för friluftaktiviteter. Ingen av kommunens tätorter ligger intill någon av de större sjöarna (Svedala kommun 3, 2018).





Figur 3. Karta över Svedala kommuns geografiska område (Lantmäteriet fastighetskarta, 2019) samt skiss som visar kommunens lokalisering i Skåne och länets lokalisering i landet.

Den dominerande landskapsbilden i kommunen benämns ofta som det sydsåkanska backlandskapet, med småkullig terräng som bitvis är relativt slättbetonad. Bergarten är till största del kalksten och jordarten är varierande med olika områden av lera, moränlera, morän, grus, och organisk jordart. I stora delar av kommunen lämpar sig jorden utmärkt för jordbruk och 55% av kommunens areal utgörs av åkermark. I kommunens inre och östra delar är landskapet kraftigare kuperat med skogsklädda kullar och ett stort antal vattenfyllda dödisgropar/märgelgravar (Svedala kommun 3, 2018).

I Svedala finns 4897 hektar skogsmark (2015-12-31), vilket motsvarar en dryg femtedel av kommunens totala yta. Jämfört med kommuner längre norrut i landet är detta en mycket liten del, men i södra Skåne är Svedala en av de mer skogsrika kommunerna. Bland grannkommunerna är det endast Lund som har motsvarande andel skogsmark, för resterande grannkommuner är skogsmarksarealen mindre än en tiondel av kommunen (SCB 3, 2019). Svedalas skogsområden är egna avgränsade områden som inte står i förbindelse med andra större skogsarealer. Skogarna har en varierad sammansättning av löv- och barrträd. Flera områden utgör riksintressen för det rörliga friluftslivet, där bokskogen kring Torups slott är den kanske mest noterbara. Ingen av Svedalas tätorter ligger i eller i direkt anslutning till någon av de större skogsområdena i kommunen (Svedala kommun 3, 2018).

Svedala kommuns geografiska placering i Sverige, norra Europa, ger området sina förutsättningar gällande väder och klimat. Sverige ligger i det så kallade västvindbältet där vindarna till övervägande del kommer från sydväst eller väst. Klimatet är nordligt med tydliga variationer mellan årstiderna, men närheten till havet jämnar ut temperaturskillnaderna. I Sverige gör närheten till Atlanten och dess varma havsströmmar att vinterklimatet är mycket mildt med hänsyn till den nordliga latituden. Skillnaderna i landet är dock stora och Svedala ligger i södra Sveriges varmt tempererade klimat medans större delen av landet är kalltempererat med ordentliga snövintrar och barrskog (SMHI 2, 2017).

Några grundläggande väderdata för Svedala kommun och dess närmaste omgivning visas i tabell 1, med motsvarande data för landet i stort som referens så att kommunen särskilda förutsättningar i förhållande till övriga landet kan utläsas.

Tabell 1. Väderdata för Svedala kommun jämfört med Sverige i stort. Redovisar medelvärdet per år för den av Världsmeteorologiska organisationen (WMO) definierade normalperioden 1961-1990 (SMHI 1, 2017).

Väderdata	Sydvästra Skåne	Jämförelse med riket
Dygnsmedeltemperatur hela året	8-10 °C	Kommunen hör till den varmaste zonen i landet. I riket förekommer dygnsmedeltemperatur ner till -3°C.
Nederbörd årsmedel	600-700 mm/år	Kommunen ligger i det normala spannet i riket, som generellt får 500-800 mm/år. I sydvästra Sverige finns tätbebyggda områden med 1000-1200 mm/år. Lokalt i fjällen finns områden som får i genomsnitt 1500-2000 mm/år.
Normalt antal dygn med snötäcke, medelvärde	25-50 dygn/år	Kommunen hör till den zonen i landet med minst antal snötäckta dygn. Upp till 200 dygn per år förekommer i utbyggda områden och upp till 225 dygn/år i fjällmiljö.
Årsmedelvärde maximalt snödjup	0-20 cm	Kommunen hör till den zonen i landet med minsta medelvärdet. Årsmedelvärden upp till 130 cm förekommer i landet.
Normalt antal dygn med åska, medelvärde	8-12 dygn/år	Kommunen tillhör samma zon som majoriteten av landet. Områden med upp till 24 dygn/år förekommer.
Normala vindenergiförhållanden öppen slätt, medelvärde	6,5-7,5 m/s	Kommunen ligger i den zon som har högst normala vindenergiförhållanden i landet.

Sedan 90-talet har en tydlig uppvärmning av klimatet ägt rum, jämfört med normalperioden 1961-1990 som visas i tabellen. Skillnaderna är tydligast under vinterhalvåret. Även nederbördsmängden har ökat sedan den senaste normalperioden. Klimatförändringen har i själva verket pågått sedan slutet av 1800-talet och tros fortgå (SMHI 2, 2017).



Hela kommunen utom en liten del i öster avvattnas till Segeå som är en uträtad å vars fåra huvudsakligen rinner genom jordbruksmarker men också passerar genom södra delen av Svedala tätort. I kommunen finns flera mindre vattendrag, där merparten ansluter till Segeå. (Svedala kommun 3, 2018).

Kommunen arbetar tillsammans med övriga kommuner längs Segeå med "Segeåprojektet", där dammar anläggs för att minska läckaget av näringsämnen som kan orsaka övergödning. Dammar av större storlek eller kapacitet finns dock inte i kommunen (Svedala kommun 3, 2018).

Under kommunen rinner Alnarpsströmmen, en djupt liggande förkastning i kalkberget där stora mängder grundvatten samlas. Denna grundvattenström har tidigare använts för dricksvattenförsörjning i kommunen, dock ej längre även om grundvatten fortfarande kontinuerligt pumpas upp till följd av en gällande vattendom. I kommunens norra delar, mellan Bara och Klågerup, ligger Grevie grundvattentäkt. Detta är ett vattenskyddsområde som förser delar av Malmö med dricksvatten (Svedala kommun 3, 2018).

I Svedala kommun bor 21 576 personer (31 december 2018). Dessa finns i huvudsak i de tre tätorterna Svedala, Bara och Klågerup med 12 046, 3 801 respektive 2 113 invånare. Befolkningsstätheten i kommunen är 99,1 personer per kvadratkilometer. Detta är något lägre än i Skåne som helhet med 124,2 personer per kvadratkilometer och placerar Svedala ungefär i mitten av de 33 kommunerna i länet (plats 15 av 33 kommuner). Jämfört med hela landet är Svedala ganska tätbefolkad, då det över Sveriges yta inte bor mer än 25,1 personer per kvadratkilometer (SCB 1, 2019).

Kommunen har en ökande befolkning och nya områden exploateras varje år. 2018 växte kommunen med 502 invånare och de tio senaste åren har tillväxten varit totalt 2 186 invånare (SCB 1, 2019). Analyser till år 2030 har gjorts och då beräknas kommunen ha växt till 25 659 invånare (KAAB Prognos, 2017). Kommunen har också en vision att växa ytterligare och vara cirka 30 000 invånare till år 2045 (Svedala kommun 3, 2018).

Åldersfördelningen bland kommunens boende är av intresse i risk- och sårbarhetsanalysen eftersom olika åldersgrupper är olika sårbara vid olyckor och samhällsstörningar/kriser. Fördelningen av invånare på olika åldersgrupper framgår i figur 4.

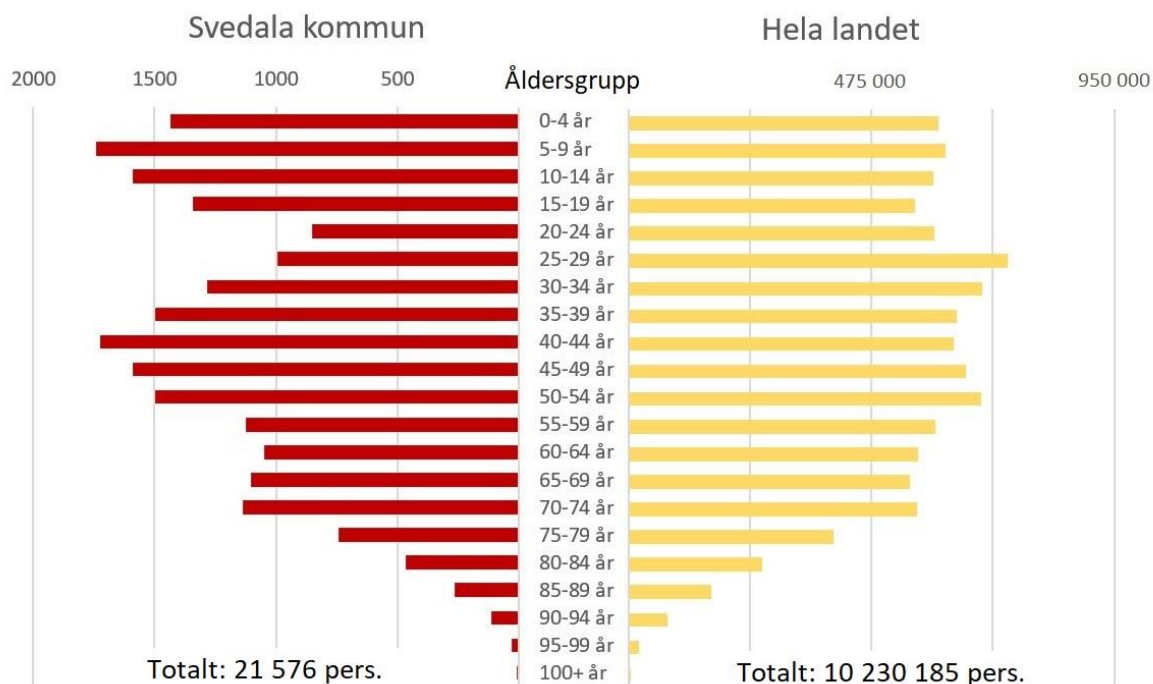
Jämfört med landets genomsnittliga fördelning har Svedala kommun en större andel barn och ungdomar (0-19 år) och vuxna (35-49 år). Andelen unga vuxna (20-29 år) är klart lägre i kommunen jämfört med hela landet. I övrigt är fördelningen relativt jämn med landet i stort. Andelen äldre (över 75 år) är i princip jämbördig men något lägre i kommunen jämfört med landet (SCB 1, 2019).

Svedala kommuns befolkning åldras och andelen pensionärer ökar. Vid årsskiftet 2016/2017 fanns det 3 662 personer i kommunen som var 65 år eller äldre, en siffra som beräknas öka till 4 200 personer till år 2030 (KAAB Prognos, 2017).

Invånarna i Svedala kommun är uppdelade på totalt 8 538 hushåll varav cirka 70% är småhus och 26% är lägenheter i flerbostadshus. Som jämförelse är andelen småhus bland landets totala hushåll cirka 42%, statistiken gäller för 2018-12-31 (SCB 2, 2019). Svedala kommun har alltså en betydligt större andel småhus jämfört med landet i stort. Utanför de tre större tätorterna präglas kommunen av landsbygd mindre byar/småorter, gods och gårdar (Svedala kommun 3, 2018).







Figur 4. Jämförelse av antal invånare uppdelat på åldersgrupper om 5 år bland invånare i Svedala kommun och landet som helhet, som det såg ut 2018-12-31 (SCB 1, 2019). Tabellen har sammanställts och anpassats så att staplarna är jämförbara med varandra (lika långa staplar representerar lika stor andel av respektive jämförd grupp).

Brottsligheten i kommunen sett till antalet anmälda brott har under de senaste fem åren 2014-2018 varit 36-55% lägre per 100 000 invånare jämfört med landet i helhet (BRÅ, 2019). Polisen har tagit fram en sammanställning över särskilt utsatta områden, riskområden och utsatta områden i Sverige gällande problematik med att kontrollera och utreda brottslighet. Vid uppdateringen 2019 fanns det totalt 60 sådana områden i Sverige. Inget av dessa ligger i Svedala kommun. I kommunens närhet finns dock både särskilt utsatta områden och ett riskområde i grannstaden Malmö (Polismyndigheten, 2019).

I Svedala tätort finns flera områden med industrier och verksamheter. Industrin svarar för ett relativt stort antal arbetsplatser i kommunen. Dessa områden har från början legat i utkanten av orten men har med tiden integrerats allt mer med annan typ av verksamhet och är nu en del av den sammanhängande bebyggelsen. Verksamheterna är av varierande slag med verkstäder, metallbearbetning, kemisk industri och handel. En av de kemiska industrierna i Svedala tätort är klassad som farlig verksamhet enligt lagen om skydd mot olyckor och omfattas av det så kallade Seveso-direktivet, lägre kravnivån.

Även orterna Bara och Klågerup har verksamhetsområden för industri och verkstäder etc. inom sina tätorter. Även utanför tätorterna, på landsbygden, finns enstaka verksamheter av industrikaraktär.

Ett naturgasnät ligger nedgrävt i kommunen, vilket distribuerar brännbar gas till fastigheter i Svedala och Bara tätorter samt vidare till andra orter som ligger längs nätet utanför kommunens gränser. Produktionen av gasen sker utanför Svedala kommun (Weum, 2019).



Svedala kommuns största arbetsplats ligger utanför tätorterna i östra delen av kommunen. Det är flygplatsområdet Malmö Airport med 1500 arbetande i ett femtiotal företag år 2017. Utöver flygplatsverksamheten och passagerarservicen finns också ett större verksamhetsområde med huvudsaklig inriktning på logistik kopplat till flyggodstransport (Swedavia Airports, 2018). I Svedala tätort är Sandvik AB den största arbetsgivaren med 500 anställda år 2015, och har ett stort verksamhetsområde på centralt läge vid järnvägsstationen i Svedala med gjuteriverksamhet, metallbearbetning, lager och kontor med mera.

Jordbruket är en viktig näring i kommunen och det finns många stora och mindre verksamheter, framför allt inom livsmedelsodling men också inom boskapsnäring. Mer än hälften av kommunens yta ägs av olika gods, inklusive Torups-området som ägs av Malmö stad. (Svedala kommun 3, 2018).

Svedala kommun har en levande besöksnäring, inte minst på landsbygden där stora mängder människor från den egna kommunen och närområdet tar sig ut i skog och mark. Utanför kommunens tätorter finns många sevärdheter, hotell och restauranger/caféer som lockar till sig besökare. På golfbanorna i kommunen anordnas tävlingar som ibland kan locka tusentals åskådare. Flera större samlingslokaler/eventplatser finns också utanför tätorterna, så som Torups stallar, Bökebergs ridhus, Törringelund och Hyby kyrka (Svedala kommun 3, 2018). Även i tätorterna anordnas evenemang. Mest noterbar är det årliga Svedala SommarRock, en musikfestival med upp emot 20 000 besökare (Sommarrock, 2018).

Svedala är en del av Öresundsregionen, som knyter samman Danmark och Sverige i gemensamma bostads-, studie- och arbetsmarknader. Med närheten till de större städerna i Skåne och broförbindelse över till Köpenhamn ligger kommunen i en växande region med stark tillväxtmotor. Detta för med sig ökande mängd boende, aktiviteter och verksamheter i och runt kommunen vilket påverkar direkt och indirekt, bland annat genom ökande transporter av både persontrafik och gods (Svedala kommun 3, 2018). Svedalas närhet till kontinenten gör också att skeenden och den allmänna politiska stabiliteten i Europa och världen har inverkan på kommunen. Figur 5 illustrerar Svedala kommuns plats i regionen och några av de faktorer i närområdet som har betydelse för riskbilden sårbarheterna i kommunens geografiska område.

I Svedala kommun ligger en av Sveriges största flygplatser, Malmö Airport, som drivs av det statliga bolaget Swedavia. Flygplatsen hör till Sveriges basutbud av flygplatser som knyter samman regionen och landet med resten av världen. Flygplatsen hanterar varje år över två miljoner passagerare på omkring 30 000 kommersiella flygrörelser (starter/landningar). Flygplatsen är också en viktig frakthub som årligen hanterar cirka 2 200 ton post och 24 000 ton gods (2017 års siffror). Flygplatsen medför särskilda förutsättningar ur risk och säkerhetssynpunkt, bland annat är Malmö Airport en av Sveriges karantänsflygplatser där flygfarkoster med misstänkt sjukdom eller smitta ska kunna landa och tas emot (Swedavia Airports, 2018).





## Kommunens verksamhet – styrning, organisation och förvaltning

Svedala kommuns organisation är ansvarig för många typer av insatser och verksamheter inom kommunens geografiska område och gentemot de människor som bor, arbetar eller vistas i kommunen. All den verksamhet som kommunen bedriver är på ett eller annat sätt betydelsefull för samhällets och människornas välmående och utveckling, i många fall till och med helt nödvändig. En del verksamhet är beslutad i lagstiftning och måste tillhandahållas av kommunen medan andra aktiviteter sker på frivillig basis genom inriktning av de beslutande instanserna i kommunen.



### SVEDALA KOMMUN

Figur 6. Svedala kommuns logotyp.

Verksamheter/tjänster som kommunen måste tillhandahålla enligt lag:

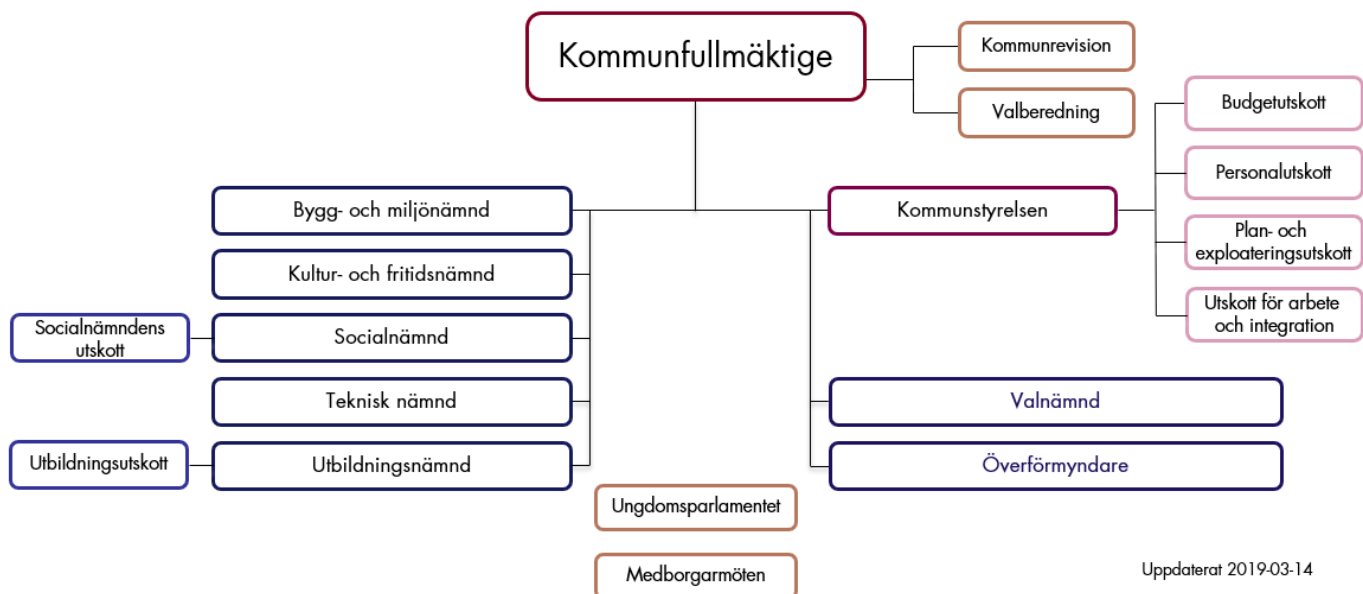
- Barnomsorg och förskoleverksamhet
- Skolväsende
- Bibliotek
- Socialtjänst
- Hälsa- och miljöskydd
- Vård och omsorg av äldre och funktionshindrade
- Hälsa- och sjukvård
- Avfallshantering och renhållning
- Ordning och säkerhet
- Plan- och byggfrågor
- Räddningstjänst
- Vatten och avlopp
- Överförmyndarverksamhet

Exempel på verksamhet som sker på frivillig grund:

- Bostäder
- Fritidsverksamhet
- Kultur
- Näringsliv

Kommunen är en politiskt styrd organisation där invånarna vart fjärde år (vid kommunvalet) väljer de representanter som tar plats i **kommunfullmäktige** och vilka därifrån fattar de beslut som styr och inriktar de politiska nämndernas och den kommunala förvaltningens arbete. Nämnderna fattar vissa beslut inom sitt särskilda verksamhetsområde och/eller bereder ärenden för beslut i kommunfullmäktige. Nedan görs en kort beskrivning av respektive nämnds verksamhetsområde, vilket också illustreras översiktligt i figur 7 (Svedala kommun 1, 2019).





Uppdaterat 2019-03-14

Figur 7. Svedala kommuns politiska organisation (Svedala kommun 1, 2019)

**Kommunstyrelsen** - har den övergripande ledningen av kommunens verksamhet. Alla ärenden som ska beslutas av kommunfullmäktige förbereds i kommunstyrelsen. Vissa särskilda verksamheter i den kommunala förvaltningen ligger också direkt under kommunstyrelsen.

**Bygg- och miljönämnden** - har hand om myndighetsutövning vad gäller byggnadsfrågor, miljö- och hälsoskydd, bostadsanpassningsbidrag samt en del frågor inom räddningstjänsten och vissa trafikfrågor.

**Kultur och fritidsnämnden** - ansvarar för att främja kommunens kulturliv samt för att organisera fritidsverksamheten för unga. Nämnden har även hand om kulturskolan och är huvudman för kommunens bibliotek.

**Socialnämnden** - ansvarar för äldreomsorg, hälso- och sjukvård, LSS, socialpsykiatri, anhörigstöd, förebyggande verksamhet, individ- och familjeomsorg, alkoholhandläggning och mottagande av asylsökande barn utan legal vårdnadshavare. Nämnden ansvarar också för myndighetsutövning inom flera olika lagområden.

**Tekniska nämnden** - ansvarar för kommunens bygg- och anläggningsverksamhet, fastigheter, gator, vägar, parker, lekplatser, planteringar, vatten- och avloppsanläggningar samt trafikanläggningar.

**Utbildningsnämnden** - ansvarar för förskolan, förskoleklass, grundskolan, gymnasieskolan, kommunal vuxenutbildning samt svenska för invandrare.

**Valnämnd** - ska genomföra val till riksdagen, landstingsfullmäktige, kommunfullmäktige samt Europaparlamentet och även de folkomröstningar som riksdag eller kommunfullmäktige beslutar om. Nämnden är som mest aktiv i anslutning till allmänna val eller folkomröstningar.

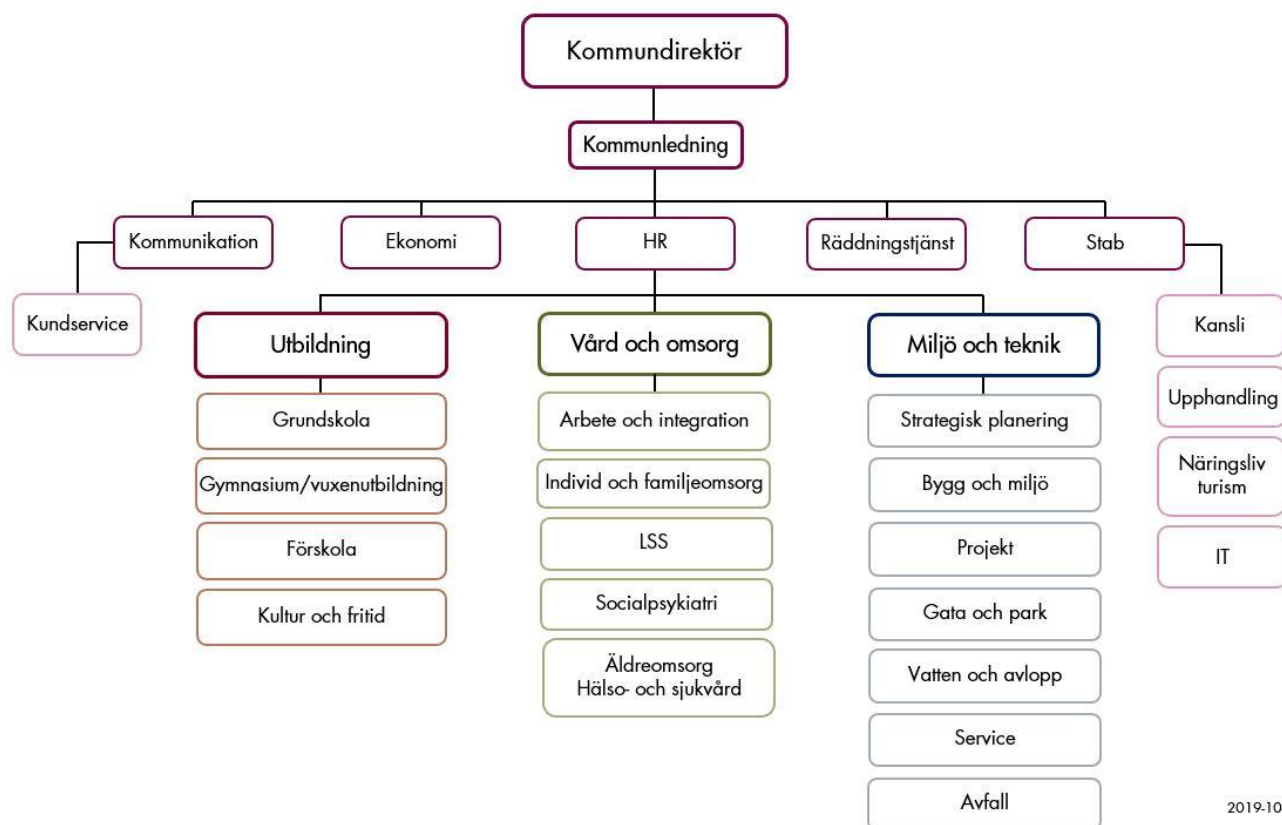
**Överförmyndare** - har tillsyn över föräldrar som förvaltar sitt omyndiga barns kapital, samt tillsyn över gode män och förvaltare. Gode män och förvaltare väljes och föreslås av överförmyndaren



om för personer som på grund av sjukdom, ålder, psykisk störning eller liknande anledning inte själv kan ta hand om din ekonomi. Dessutom utfärdar överförmyndaren "förvaltar-frihetsbevis".

**Kommunrevision** - har kommunfullmäktiges uppdrag att granska och främja den kommunala verksamheten.

Svedala kommun har en sammanhållen kommunförvaltning med kommundirektören (kommunchefen) som övergripande ansvarig för alla kommunens verksamheter. Genom delegation är ansvar och mandat fördelat till chefer och tjänstemän ute i de olika verksamheterna, där kommunens anställda behandlar ärenden, genomför beslut som nämnderna har tagit och arbetar med den övriga verksamheten som finns inom kommunens ansvarsområde. I figur 8 visas ett övergripande organisationsschema för kommunens förvaltning.



Figur 8. Organisationsschema för Svedala kommuns förvaltningsorganisation (Svedala kommun 1, 2019).

Utbildning, Vård och omsorg samt Miljö och teknik är tre huvudverksamhetsområden med flera underliggande verksamheter. Utöver dessa finns flera specialiserade och kommunövergripande verksamheter som organisatoriskt ligger direkt under kommunledningen eller kommunledningens stab. Det övergripande och strategiska arbetet med kommunal säkerhet och kommunal krisberedskap ligger under verksamhetsdelen räddningstjänst.

Svedala kommun äger det kommunala bolaget Svedala kommunhus, som i sin tur äger dotterbolagen Bostads AB Svedalahem och Svedala Exploaterings AB, SVEDAB. Bostads AB Svedalahems roll i kommunens utveckling är att erbjuda ett prisvärt boende med hög kvalitet och

bra service. Antalet lägenheter i Svedalahems förvaltning har stadigt ökat från 34 stycken till dagens 1 239. Svedalahems bostäder finns i Svedala, Bara och Klågerup (Svedala kommun 1, 2019).

Svedala Exploaterings AB, SVEDAB äger och förvaltar sedan 2014 de flesta kommunala fastigheter som inrymmer skolor, förskolor och kommunala lägenheter som vårdcentral, kommunkontor, Svedala Folkets Hus med flera. Tidigare ägdes dessa byggnader av kommunens fastighetsenhet. Vissa byggnader som fortfarande är kommunalägda förvaltas dessutom av SVEDAB genom förvaltningsavtal (Svedala kommun 1, 2019).

## Svedala kommuns organisation för hantering av samhällsstörningar och kriser

Som komplement till den övergripande beskrivningen av kommunens styrning och förvaltning görs här en fördjupad genomgång av kommunens organisation för hantering av samhällsstörningar och kriser samt de principer och funktioner som har en särskild betydelse för kommunens arbete före, under och efter en krissituation eller extraordinär händelse.

Det svenska systemet för samhällsskydd och beredskap utgår från tre principer, ansvars-, närhets-, och likhetsprincipen. Dessa är inte definierade i lag men utredningar och propositioner framgår att de utgör en bakgrund till regelverken och kommunens uppdrag och mandat (MSB 1, 2018). Principerna appliceras på hela det svenska samhället och är vägledande även för Svedala kommuns agerande vid hanteringen av samhällsstörningar.

**Ansvarsprincipen** innebär att den som har ansvar för en verksamhet i normala situationer också har motsvarande ansvar vid en störning i samhället. Det finns också en utökad ansvarsprincip som innebär att aktörerna i samhället ska stödja och samverka med varandra.

I ansvarsprincipen ingår också att aktörer som berörs av en kris ska samverka med varandra för att säkerställa god samordning och effektivt resursutnyttjande samt att aktörerna ska agera proaktivt och vidta nödvändiga åtgärder även i osäkra situationer med brist på information.

**Närhetsprincipen** innebär att samhällsstörningar ska hanteras där de inträffar och av de som är närmast berörda och ansvariga.

**Likhetsprincipen** innebär att aktörer inte ska göra större förändringar i organisationen än vad situationen kräver. Verksamheten under samhällsstörningar ska alltså fungera som vid normala förhållanden, så långt det är möjligt.

Med dessa principer som utgångspunkt har Svedala kommun en strategi för hantering av samhällsstörningar och kriser som innebär att den/de delar av kommunens verksamhetsområden som är drabbade av störningen också är de som i huvudsak har ansvar för att hantera den, i samverkan och med stöd från övriga kommunen och samhällets övriga resurser. Verksamheterna och krisledningen ska vara proaktiva och aktivt samverka internt och med externa aktörer. Vid en störning har varje verksamhet ansvar för att upprätthålla sina samhällsviktiga åtaganden och ska också planera för att kunna göra detta.



Svedala kommun har en krisledningsplan, även kallad *akutpärm*. Denna är ett styrdokument och hjälpmedel för kommunens beslutsfattare vid en samhällsstörning, kris eller extraordinär händelse för att klargöra normalt arbetssätt, etablering av krishanteringsorganisation och stabsarbete med mera. Denna hålls kontinuerligt uppdaterad av krisberedskapssamordnaren med hjälp av de olika verksamheterna. Krisledningsplanen och rapporten för kommunens risk- och sårbarhetsanalys ska inte förväxlas. Risk och sårbarhetsanalysen är ett övergripande dokument med syfte att presentera en helhetsbild och analys av kommunens nuläge gällande risker och sårbarheter, och går alltså inte in på detaljer om hur risker/händelser ska hanteras.

Förutom upprätthållandet av sina egna samhällsviktiga åtaganden har kommunen också ett utökat ansvar i sitt geografiska område, det **geografiska områdesansvaret**. Detta ansvar är lagstadgat och innebär att kommunen verkar på lokal nivå inom hela sitt område för att:

- Olika aktörer i kommunen samverkar med varandra och samordnar sin planering och sina förberedelser inför extraordinära händelser och samhällsstörningar.
- Samordning och samverkan mellan olika aktörer sker även under en pågående händelse.
- Information till allmänheten vid extraordinära händelser samordnas.

(LEH 2 kap. 7§)

Det geografiska områdesansvaret innebär bland annat att kommunen ska vara beredda att kalla samman och stå värd för en inriktnings- och samordningsfunktion på lokal nivå (MSB 1, 2018).

I enlighet med de principer som beskrivits ovan ska beslutsvägarna och styrningen av kommunens verksamhet följa de normala vägarna så långt det är möjligt. Under en extraordinär händelse kan det dock krävas snabba politiska beslut. Därför finns en särskild krisledningsnämnd som vid en sådan situation kan tillträda och ta över hela eller delar av den vanliga politiska organisationens uppgifter. I Svedala kommun består krisledningsnämnden av ledamöter som valts av kommunstyrelsen. Planeringen för hur krisledningsnämnden aktiveras och fungerar i Svedala kommun finns i en separat handlingsplan, *Krisledningsplan Svedala*.

Svedala kommun kommer vid en allvarlig störning och/eller extraordinär händelse att sammankalla en krisledningsgrupp/krisledningsstab. Denna består i första hand av verksamhetscheferna i kommunens förvaltningsorganisation samt de tjänstemän, experter och stödfunktioner som behövs i den specifika situationen. Krisledningsstabens uppgift är att agera utifrån de ramar och riktlinjer som satts upp av den politiska organisationen (ordinarie eller krisledningsnämnd) samt att förse denna med beslutsstöd. Planeringen för hur krisledningsgruppens/krisledningsstabens aktiveras och arbetar finns i en separat handlingsplan, *Krisledningsplan Svedala*.

Svedala kommun har en tjänsteman i beredskap (TIB) som har beredskap dygnet runt hela året. TIB ser till att kommunen, oavsett tid på dygnet, har tillgänglighet, beredskap och initial förmåga att hantera incidenter och störningar som påverkar den egna organisationen och/eller Svedalas geografiska område. TIB bedriver en aktiv omvärldsbevakning, är den första kontaktvägen in till kommunen för samverkande organisationer vid en samhällsstörning (inriktnings- och samordningskontakt, ISK), kan fatta initiala beslut om akuta åtgärder och kan vid behov sammankalla kommunens övriga krishanteringsfunktioner. I Svedala kommun bemannas rollen till vardags av räddningstjänstens befäl i beredskap.

Inom organisationen för kommunens räddningstjänst finns funktionen krisberedskapssamordnare, som har en övergripande och sammanhållande roll i kommunens analyser, arbete och





förberedelser inför och efter inträffade samhällsstörningar och eventuella kriser och extraordinära händelser.

Kommunen har en särskild krisstödsgrupp som kan bistå med praktisk hjälp och stöd åt verksamheter internt eller externt i kommunen och kommunens geografiska område vid händelser som medför behov av psykiskt och socialt omhändertagande (POSOM).

Krisstödsgruppen består av en ledningsgrupp samt stödpersoner/stödgrupper. Gruppen har förberedda rutiner för larmning/inkallning, för upprättande av mottagningscenter och etablerad samverkan med frivilliga organisationer och krisstödsorganisationer hos externa företag i kommunen (Svedala kommun 4, 2016).

I Svedala kommun finns frivilliga krafter som är organiserade och som kan stötta kommunen vid en samhällsstörning eller kris. Civilförsvarsförbundet och Frivilliga Resursgruppen (FRG) har lokala föreningar med etablerade samverkanskanaler via kommunens räddningstjänst. FRG finns till hands med både personella och materiella resurser när de ordinarie resurserna behöver förstärkas i utsatta lägen eller vid andra behov (Civilförsvarsförbundet, 2019).





# METODIK

## Beskrivning av arbetsprocess och metod

I detta kapitel beskrivs den arbetsprocess och metod som kommunen har använt i arbetet med kontinuitet och sårbarheter vid framtagandet av den kommunala risk- och sårbarhetsanalysen. Innehållet är viktigt för framtida uppföljningar och för att Länsstyrelsen ska kunna utläsa hur kommunen arbetar med dessa frågor. Det är inte nödvändigt att först läsa detta kapitel för att förstå innehållet och resultaten i rastrerande dokumentet, men innehållet är relevant för den som behöver en djupare förståelse för kommunens process inom detta område.

Som metod och hjälpmedel för insamlingen och sammanställningen av data och analysmaterial i kommunens alla verksamhetsområden har kommunen använt en modern metod, framtagen med hjälp av experter och forskare inom området, som är särskilt anpassad för just kommunala risk- och sårbarhetsanalyser och för de föreskrifter som gäller för kommunen.

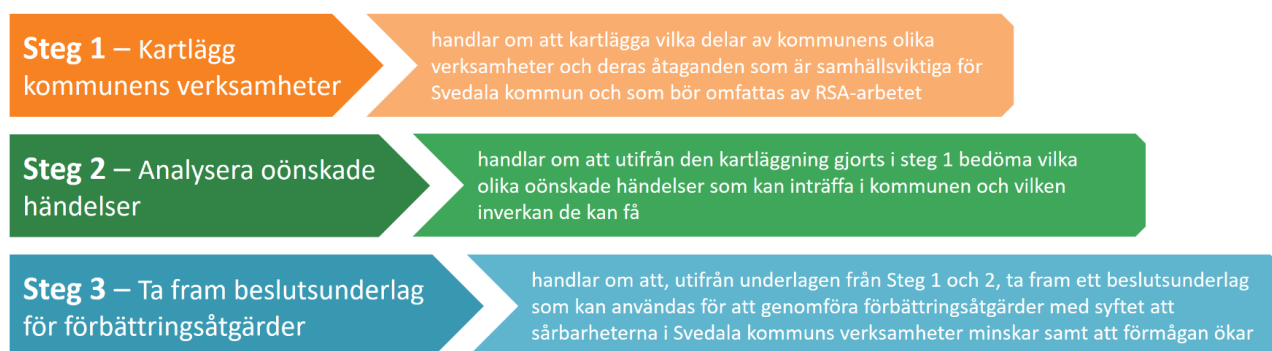
Metoden kallas i ursprungsversionen för "Tre steg för ett robustare Malmö", den lokalt anpassade varianten har således benämnts "Tre steg för ett robustare Svedala", och är framtagen gemensamt av kommunerna och Lunds Tekniska Högskola. Metoden används för RSA i flertalet kommuner för perioden 2019-2022.

Varje steg i metoden genomförs av representanter från kommunens verksamheter med närvaro och stöttning av en eller flera personer ur samordningsgruppen, som hjälper till att föra diskussionerna frammåt och bidrar med en helhetsbild från kommunens övriga verksamheter och tidigare insamlat material. Under arbetets gång har cirka 60 personer från kommunens olika verksamheter deltagit och bidragit med sina respektive expertkunskaper. Arbetet formas och dokumenteras genom att särskilt utformade mallar fylls i, där specifika frågor besvaras. Verksamhetens representanter styr själva vilken information som ska föras in och vid vilka frågor tonvikten ska läggas samtidigt som metodens mallstruktur och fastslagna bedömningskriterier gör att indatan är jämförbar mellan kommunens olika verksamhetsdelar och går att använda till kommunövergripande analyser.



Förutom kommunens egna verksamhetsrepresentanter har även externa parter som är verksamma i kommunens geografiska område deltagit i arbetet. Bland annat från de kommunala bostads- och fastighetsbolagen och från Swedavia (flygplatsägare för Malmö Airport). Samverkan har också skett med närliggande kommuner för utbyte av erfarenheter och samarbete kring metod och process, exempelvis så har samordningsgruppen deltagit på metodutvecklingsseminarium tillsammans med Malmö stad och Lunds tekniska högskola med flera.

Den stora fördelen med metoden är att två olika typer av processer – riskhantering och kontinuitetshantering – slås samman, vilket underlättar arbetet för verksamhetsrepresentanterna och krisberedskapssamordnaren som deltagit i arbetet och ger stora vinster (LTH/Malmö stad, 2018). De tre metodstegen illustreras i figur 9.



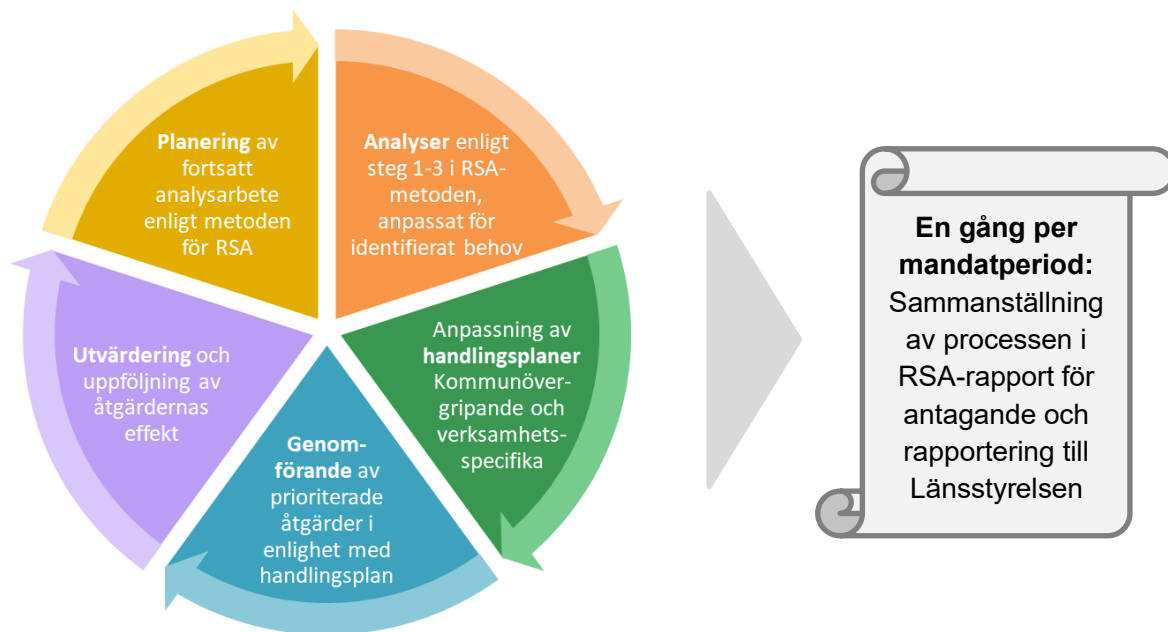
Figur 9. De tre metodstegen som Svedala kommun använder i de kommunala verksamheternas arbete med risk- och sårbarhetsanalys. För varje steg finns särskilda mallar som ger en enhetlig redovisning och möjliggör kommunövergripande analyser.

Kommunens arbete med kontinuitet och hantering av sårbarheter är inte begränsad till arbetet med den risk- och sårbarhetsanalys som ska antagas en gång per mandatperiod och lämnas till länsstyrelsen, eller den årliga rapporteringen. Arbetet är kontinuerligt och utförs i alla kommunens delar hos personalen där den specifika verksamhetskunskapen finns. Detta för att åstadkomma robusthet och beredskap ute i verksamheterna att kunna hantera störningar både i vardagen, vid extraordinära händelser och vid höjd beredskap. Kommunens krisberedskapssamordnare stöttar verksamheternas arbete och hjälper till med struktur och kommunövergripande sammanställningar och analyser.

Figur 10 visar hur Svedala kommuns arbete med kontinuitet och hantering av sårbarheter är en kontinuerligt pågående process där risk- och sårbarhetsanalysen är en av komponenterna. Arbetscykeln kan ta olika lång tid att genomföra beroende på vilka behov som identifierats och vilka uppdateringar och/eller fördjupningar som behöver göras. Inför den årliga rapporteringen enligt föreskrift ska löpande justeringar och uppdateringar inkluderas. En gång per mandatperiod görs en övergripande och mer omfattande revidering göras. För att detta ska kunna göras löpande och effektivt behöver hela processcykeln ha genomarbetats minst två gånger.

Risk- och sårbarhetsanalysen är ett övergripande dokument och kan inte innehålla detaljerande analyser för varje verksamhetsområde i kommunen. Djupgående och specifika analyser tas fram i respektive verksamhet som en del av den fortlöpande kontinuitetshandlingen. Detta görs utöver arbetet med den övergripande processmetoden.





Figur 10. Illustration av den kontinuerliga process som är Svedala kommuns arbete med kontinuitet och sårbarheter, samt hur risk- och sårbarhetsanalysen är en del av detta.

Den sammanställda risk- och sårbarhetsanalysen ger vägledning för vilka utredningar och analyser som kan behöva tas fram och presenterar förslag på åtgärder som sedan kan överföras till handlingsplaner. Varje verksamhet ansvarar sedan för sina verksamhets-specifika åtgärder och handlingsplaner. Kommunövergripande behov sammanställs och presenteras för beslutsfattare och politiker av kommunens krisberedskapssamordnare.

Inför rapporteringen av RSA 2019-2022 har kommunen fokuserat på en bred analys över hela kommunens förvaltning och alla dess verksamheter och åtaganden med hjälp av metoden "Tre steg för ett robustare Svedala". Tidigare mandatperiod (RSA 2015-2018) fokuserade på kontinuitetshandling särskilt inom ett par olika verksamheter med målsättningen att sedan titta på helheten inför den kommande analysen, vilken nu alltså har gjorts. Samtliga verksamheter har deltagit från chefsnivå till tjänstemannanivå och på så sätt har en god nulägesbild skapats, varifrån avstamp kan tas för djupare analyser inom särskilda åtaganden och/eller risker utifrån identifierat behov.

Steg 2 och 3 i metoden har inte slutförts till rapporteringen 2019-2022, detta på grund av inriktningen på att skapa en heltäckande grund för det fortsatta arbetet enligt metoden, och därmed fokuseringen på att genomföra en bred implementering av steg 1. Vissa riskanalyser, analyser av samhällsstörningar och oönskade händelser har samordningsgruppen därmed varit tvungna att basera på äldre analyser som kommunen gjort vid tidigare arbete. Bland annat har flera verksamheter inom kommunen tidigare arbetat med riskanalysmetoden IBERO. Resultaten därifrån har börjat bli utdaterade och är inte optimala, men har kunnat användas i vissa fall efter bedömning från samordningsgruppen. Steg 2 och 3 i analysen är prioriterat att genomföra i verksamheterna kommande år.

Samordningsgruppen bestående av kommunens krisberedskapssamordnare och räddningstjänstsamordnare med flera har i processen för 2019-2022 tagit hjälp av en extern konsult för delar av datainsamlingsarbetet enligt den beslutade metoden. Konsulten som valdes

har haft stor erfarenhet av den specifika metod som användes och med tät kontakt mellan konsulten och samordningsgruppen har helhetsperspektiv och styrning av arbetet kunnat bibehållas.

Rapporteringen av RSA 2019-2022 följer den uppställning som är föreskriven i MSBFS 2015:5. Nedan görs en kortfattad beskrivning av vilka analyser som har gjorts för att sammanställa resultaten i denna rapport, kapitel för kapitel. Processen beskrivs också i respektive del av rapporten. Alla källor som har använts redovisas i referenslistan i slutet av denna rapport.

### **Beskrivning av Svedala kommun och kommunens geografiska område**

Kommunens egna utredningar, tidigare mandatperioders RSA-rapporter, externa källor och statistik har använts för att på ett översiktligt sätt beskriva de faktorer inom och utanför kommunens gränser som har betydelse för den fortsatta analysen ur perspektivet extraordinära händelser, kriser, samhällsstörningar och olyckor.

I kapitlet beskrivs också Svedala kommuns politiska organisation, förvaltningsorganisation (inkl. kommunala bolag) samt organisationen för att hantera kriser och extraordinära händelser. Informationen är sammanställd från kommunens egna planer och handlingsprogram samt med hjälp av steg 1 i RSA-metoden "Tre steg för ett robustare Svedala" – *Kartläggning av den egna verksamheten*.

### **Identifiering av samhällsviktig verksamhet inom Svedala kommuns geografiska område**

För att identifiera samhällsviktig verksamhet inom Svedala kommuns åtaganden har steg 1 i RSA-metoden "Tre steg för ett robustare Svedala" använts - *Kartläggning av den egna verksamheten*. Genom att representanter från kommunens olika verksamhetsområden har fått värdera sina åtaganden och gjort en bedömning av hur snabbt, vid ogynnsamma förhållanden, allvarliga konsekvenser skulle kunna uppstå om åtagandet inte kan utföras. Till grund för bedömningen ligger föreskriftens definition av samhällsviktig verksamhet (MSBFS 2015:5) och MSB:s inriktning för vad i samhället som är skyddsvärt (MSB 3, 2014). De åtaganden där ett avbrott på kort tid kan leda till allvarliga samhällsstörningar har identifierats som särskilt samhällsviktiga och redovisas.

Även samhällsviktig verksamhet utanför kommunens huvudmannansvar har identifierats och beskrivits. Arbetet har genomförts genom att samtliga samhällssektorer som lyfts fram i föreskriften MSBFS 2015:5 har undersökts i ett särskilt arbete, genomfört av Svedala kommun med hjälp av en extern konsult 2017. Beskrivningen av vissa samhällsfunktioner har kompletterats med ytterligare externa källor.

### **Identifierade kritiska beroenden för Svedala kommuns samhällsviktiga verksamheter**

En stor del av steg 1 i den metod för RSA som använts handlar om att kartlägga vilka beroenden som finns i och mellan de kommunala verksamheterna och deras åtaganden. En fördjupad beroendeanalys har genomförts för alla de kommunala åtaganden som identifierats som särskilt samhällsviktiga.

Verksamheternas arbete har samordnats så att vissa förutbestämda beroenden har analyserats för alla viktiga åtaganden, vilket möjliggör kommunövergripande analyser och slutsatser. Vilka beroenden som valts ut för analys beslutades av samordningsgruppen inför arbetscykelns



uppstart. Verksamhetsrepresentanterna har också haft möjlighet att lägga till andra särskilt relevanta beroenden.

Kapitlet om kommunens beroenden har bedömts innehålla känsliga uppgifter och delar av redovisningen är flyttad till sekretessbilaga.

### **Identifierade och analyserade risker för Svedala kommun och kommunens geografiska område**

Riskidentifiering är genomförd med hjälp av vägledande litteratur, bland annat MSB:s vägledning för risk- och sårbarhetsanalyser (MSB 4, 2011), kommunens egna erfarenheter av inträffade händelser i kommunens geografiska område och närområde samt genom andra kommuners och myndigheters risk- och sårbarhetsanalyser.

Risker och typhändelser har identifierats både gällande behovet av insatser och förebyggande arbete enligt lagen om skydd mot olyckor och för det perspektiv att en händelse kan komma att innebära en kris eller extraordinär händelse för kommunen enligt LEH.

De risker och typhändelser som bedömts kunna innebära/leda till en allvarlig samhällsstörning och/eller en extraordinär händelse har analyserats kvalitativt. Information har hämtats från externa källor, andra myndigheters risk och sårbarhetsanalyser och resultat från Svedala kommuns tidigare RSA-arbete. Anledningen till att ett kvalitativt tillvägagångssätt valts snarare än en kvantitativt är bristen på tillgång till pålitliga och jämförbara numeriska data.

I RSA-metoden "Tre steg för ett robustare Svedala" är steg 2 – *Analysera oönskade händelser* avsedd att användas till denna del av analysen. På grund av den inriktning som kommunen haft, att i första hand utföra kartläggningen i steg 1 brett och grundligt över samtliga verksamheter, har steg 2 inte kunnat genomföras fullt ut. I stället har kommunens arbete från tidigare år, där riskanalysmetoden IBERO användes i verksamheterna, kompletterat riskanalyserna i denna rapport i den mån resultaten fortfarande bedömts vara aktuella. Steg 2 i metoden kvarstår därmed att utföra under den kommande mandatperioden.

### **Beskrivning av identifierade sårbarheter och brister i krisberedskap inom Svedala kommun och kommunens geografiska område.**

Kartläggningen av kommunens förmåga och eventuella brister i att upprätthålla samhällsviktiga åtaganden och i övriga hantera de behov som uppstår vid en samhällsstörning, kris eller extraordinär händelse har arbetats fram utifrån resultaten av övriga analyser. Framför allt har kritiska beroenden, beroendekedjor och robustheten i verksamheternas reservlösningar jämförts med de möjliga konsekvenserna av identifierade och beskrivna riskscenarier.

Totalt har sju övergripande sårbarheter beskrivits. I verkligheten finns såklart fler sårbarheter av varierande allvarlighetsgrad, men det är dessa sju som har bedömts vara mest angelägna.

### **Behov av åtgärder med anledning av risk och sårbarhetsanalysens resultat.**

Utifrån de behov som har identifierat genom kartläggningen av kommunens sårbarheter och brister i krisberedskap har en rad åtgärdsförslag tagits fram. Åtgärdsförslagen har också baserats på behov som identifierats genom tidigare RSA-processer eller som har kommit direkt på förslag från en eller flera av kommunens verksamheter i samband med det arbete som har utförts under 2018 och 2019.







# SAMHÄLLSVIKTIGT

## Identifiering av samhällsviktig verksamhet inom Svedala kommuns geografiska område

För att risker och sårbarheter inom kommunen ska kunna analyseras behövs en kartläggning av samhällsviktiga verksamheter inom kommunförvaltningen och kommunens geografiska område. För att det ska gå att förstå vad som är en samhällsviktig verksamhet är det nödvändigt att utgå ifrån vad det är som behöver skyddas. MSB har gett ut en inriktning för samhällsskydd och beredskap där följande har angetts som det som samhället ska skydda mot olyckor, kriser och krig etc. (MSB 3, 2014).

- Människors liv och hälsa
- Samhällets funktionalitet
- Demokrati, rättssäkerhet och mänskliga fri- och rättigheter samt människors tilltro till dessa
- Miljön och ekonomiska värden
- Nationell suveränitet

Begreppet samhällsviktig verksamhet har definierats av MSB som en verksamhet/aktivitet som uppfyller något av följande villkor (MSBFS 2015:5):

- Ett bortfall av, eller en svår störning i, verksamheten kan ensamt eller tillsammans med motsvarande händelser i andra verksamheter på kort tid leda till att en allvarlig kris inträffar i samhället.
- Verksamheten är nödvändig eller mycket väsentlig för att en redan inträffad kris i samhället ska kunna hanteras så att skadeverkningarna blir så små som möjligt.

I föreskriftens allmänna råd utvecklas beskrivningen ytterligare:

*Med samhällsviktig verksamhet avses de verksamheter, anläggningar, noder, infrastrukturer och tjänster som är av avgörande betydelse för upprätthållandet*



av viktiga samhällsfunktioner. Endast verksamhet som absolut behövs för upprätthållandet av viktiga samhällsfunktioner vid allvariga händelser eller kriser bör identifieras som samhällsviktig. Samhällsviktig verksamhet kan vara av nationell, regional eller lokal betydelse.

Samhällsviktig verksamhet finns i flera delar av samhället. Dessa olika områden kallas för samhällssektorer. I denna risk- och sårbarhetsanalys har samtliga samhällssektorer som beskrivits i myndighetens föreskrift undersökts. Se tabell 2.

Tabell 2. Samhällssektorer där samhällsviktig verksamhet kan finnas och exempel på viktiga funktioner inom respektive sektor (MSBFS 2015:5).

Samhällssektor	Exempel på funktioner inom sektorn som kan innehålla samhällsviktig verksamhet
Energiförsörjning	Produktion av el, distribution av el, produktion och distribution av fjärrvärme, produktion och distribution av bränslen och drivmedel
Finansiella tjänster	Betalningar, tillgång till kontanter, centrala betalningssystemet, värdepappershandel.
Handel och industri	Bygg- och entreprenadverksamhet, detaljhandel, tillverkningsindustri
Hälsa- och sjukvård samt omsorg	Akutsjukvård, läkemedels- och materieförsörjning, omsorg om barn, funktionshindrade och äldre, primärvård, psykiatri, socialtjänst, smittskydd för djur och människor.
Information och kommunikation	Telefoni (mobil och fast), internet, radiokommunikation, distribution av post, produktion och distribution av dagstidningar, webbaserad information, framtagande/tillgång till GIS och kartunderlag, sociala medier.
Kommunalteknisk försörjning	Dricksvattenförsörjning, avloppshantering, renhållning, väghållning
Livsmedel	Distribution av livsmedel, primärproduktion av livsmedel, kontroll av livsmedel, tillverkning av livsmedel.
Offentlig förvaltning	Lokal ledning, regional ledning, nationell ledning, begravningsverksamhet, diplomatisk och konsulär verksamhet.
Skydd och säkerhet	Domstolsväsendet, åklagarverksamhet, militärt försvar, kriminalvård, kustbevakning, polis, räddningstjänst, alarmeringstjänst, tullkontroll, gränsskydd och immigrationskontroll, bevaknings- och säkerhetsverksamhet.
Socialförsäkringar	Allmänna pensionssystemet, sjuk- och arbetslöshetsförsäkringen.
Transporter	Flygtransport, järnvägstransport, sjötransport, vägtransport, kollektivtrafik.



Samhällsviktig verksamhet finns inte enbart inom den kommunala organisationen, även hos andra myndigheter, företag och anläggningar som verkar/är lokaliserade inom Svedala kommuns gränser finns samhällsviktiga funktioner på lokal, regional och/eller nationell nivå. Eftersom kommunen har ett geografiskt områdesansvar i hela det geografiska området är det viktigt att även dessa verksamheter identifieras och beskrivs, inte minst för att länsstyrelsen, och i nästa led de statliga myndigheterna, ska kunna aggregera en tillförlitlig bild av samhällsviktiga verksamheter på regional respektive nationell nivå.

För verksamhet som bedrivs inom kommunens organisation används begreppet *åtagande*, alltså ett uppdrag eller uppgift som utförs av en eller flera av kommunens verksamheter. Samhällsviktiga åtaganden är sådana som kan medföra allvarliga konsekvenser om de inte kan utföras. Med allvarlig konsekvens menas betydande negativ påverkan på det som är definierat som skyddsvärt (människors liv och hälsa, samhällets funktionalitet och/eller övriga grundläggande värden).

Både egna åtaganden som Svedala kommun har analyserat och identifierat som samhällsviktiga i arbetet med risk- och sårbarhetsanalysens metod och de samhällsviktiga verksamheter som bedrivs av andra organisationer inom Svedala kommuns geografiska område redovisas i detta kapitel, uppdelat i två olika avsnitt. Kommunens egna samhällsviktiga åtaganden har identifierats genom kommunens arbetsprocess där alla verksamheter i kommunen har deltagit med beskrivningar och analyser inom sitt egna område. Andra samhällsviktiga verksamheter har identifierats framför allt genom ett särskilt arbete som gjordes under 2016-2017 i samarbete med en konsultfirma.

## Samhällsviktig verksamhet som ingår i kommunens huvudmannaansvar

I kommunens arbetsprocess med risk- och sårbarhetsanalys har hela kommunens verksamhet genomlysts och beskrivits i termer av åtaganden. Detta har gjorts av verksamheterna själva, med stöd av samordningsgruppen. Eftersom åtagandena beskrivs i olika detaljeringsgrad (en del är specifika medan andra är mer övergripande) finns det ingen koppling mellan *antalet* åtaganden ett verksamhetsområde i kommunen har beskrivit och hur stor samhällsviktig inverkan verksamheten har.

Alla kommunens åtaganden är på ett eller annat sätt betydelsefulla för invånarna och samhället. För att göra en värdering i ett risk- och sårbarhetsperspektiv har tiden till dess att allvarliga konsekvenser kan komma att uppstå om åtagandet av någon anledning inte kan utföras bedömts. Ju kortare tid desto mer känsligt är driften ur ett kontinuitetsperspektiv. Bedömningen har gjorts av respektive verksamhetsrepresentant utifrån tre typer av allvarliga konsekvenser som är anpassade till MSB:s vägledning för vad i samhället som är skyddsvärt; *hot mot människors liv och hälsa, störningar i samhällets funktionalitet och motsättningar, misstro mot samhället eller social oro*.

Nästan alla åtaganden bedömdes ha en sådan betydelse att ett avbrott förr eller senare kan leda till allvarliga konsekvenser, om förhållandena är ogynnsamma. I många fall handlar det om långsiktiga strategiska eller förebyggande åtaganden där konsekvenserna skulle uppstå först efter en längre tids avbrott. För syftet med denna analys har de åtaganden med verkligt kort tid till potentiellt allvarliga konsekvenser lyfts fram för fortsatt analys. Vissa av de övriga åtagandena kan bli aktuella för fördjupat arbete under kommande mandatperiod.



Totalt har 66 stycken åtaganden använts för att beskriva kommunens verksamhetsområden utifrån ett risk-och sårbarhetsperspektiv<sup>1</sup>. En knapp tredjedel, 21 stycken, av dessa har av verksamhetsrepresentanterna bedömts vara så pass kritiska att allvarliga konsekvenser kan uppstå inom tre dygn vid ett avbrott eller störning i utförandet. Dessa redovisas i tabell 3.

Tabell 3. Redovisning av de åtaganden där en allvarig samhällsstörning riskerar att kunna ske inom 3 dygn inom något av områdena 'liv och hälsa', 'samhällets funktionalitet' eller 'motsättningar, misstro eller social oro'. Informationen kommer från Svedala kommuns verksamhetens arbete med risk- och sårbarhetsanalys 2018-2019.

Verksamhets område	Åtagande benämning	Allvarlig konsekvens: Liv och hälsa	Allvarlig konsekvens: Samhällets funktionalitet	Allvarlig konsekvens: Motsättningar, misstro eller social oro	Kortast av tiderna till allvarlig konsekvens
Kommunledning, räddningstjänst	Operativ räddningstjänst	0 – 4 h	0 – 4 h	0 – 4 h	0 – 4 h
Kommunledning, IT avdelning	Drift av nätverk, telefoni, internet	0 – 4 h	0 – 4 h	0 – 4 h	0 – 4 h
Kommunledning, räddningstjänst	Tjänsteman i beredskap/ ISK	4 – 12 h	0 – 4 h	4 – 12 h	0 – 4 h
Vård och omsorg	LSS, nödvändig verksamhet	0 – 4 h	4 – 12 h	4 – 12 h	0 – 4 h
Miljö och teknik	Snöröjning och halkbekämpning	0 – 4 h	0 – 4 h	1 – 3 dygn	0 – 4 h
Vård och omsorg	Hemsjukvård avancerad nivå	0 – 4 h	12 h – 1 dygn	4 – 12 h	0 – 4 h
Vård och omsorg	Hemtjänst, kravnivå	0 – 4 h	1 – 3 dygn	4 – 12 h	0 – 4 h
Miljö och teknik	Måltidsservice, tillhandahålla mat	4 – 12 h	0 – 4 h	3 dygn – 1 vecka	0 – 4 h
Miljö och teknik	Vatten och avloppsförsörjning	12 h – 1 dygn	0 – 4 h	1 – 3 dygn	0 – 4 h
Vård och omsorg	Äldreboenden	0 – 4 h	3 dygn – 1 vecka	4 – 12 h	0 – 4 h
Utbildning	Omsorg om barn	Aldrig	0 – 4 h	12 h – 1 dygn	0 – 4 h
Kommunledning, ledningsgruppen	Krisledning och krisledningsstab	1 – 3 dygn	4 – 12 h	12 h – 1 dygn	4 – 12 h
Kommunledning, kommunikation	Kriskommunikation	1 – 3 dygn	12 h – 1 dygn	4 – 12 h	4 – 12 h
Bolag SVEDAB/ Svedalahem	Driftförvaltning av egenägda lokaler	3 dygn – 1 vecka	4 – 12 h	12 h – 1 dygn	4 – 12 h
Kommunledning, räddningstjänst	Trygghetsvårdar och bevakning	Aldrig	4 – 12 h	Aldrig	4 – 12 h
Arbete och integration	Mottagande av nyanlända	12 h – 1 dygn	Aldrig	1 – 3 dygn	12 h – 1 dygn
Kommunledning, kansli	Planera och genomföra val	Aldrig	Mer än 1 vecka	12 h – 1 dygn	12 h – 1 dygn
Kommunledning, ekonomiavdeln.	Finansiella transaktioner och utbetalningar	Mer än 1 vecka	3 dygn – 1 vecka	12 h – 1 dygn	12 h – 1 dygn
Miljö och teknik	Smittskydd inklusive karantänsflygplats	1 – 3 dygn	3 dygn – 1 vecka	3 dygn – 1 vecka	1 – 3 dygn
Miljö och teknik	Livsmedelskontroll	1 – 3 dygn	Mer än 1 vecka	Mer än 1 vecka	1 – 3 dygn
Kommunledning, IT avdelning	Support programvara/ verksamhetssystem	Aldrig	1 – 3 dygn	Mer än 1 vecka	1 – 3 dygn

<sup>1</sup> Kommunens åtagande 'Överförmyndare' återstår att analysera. Åtagandet sköts via avtal av annan kommun och inkluderades inte i analyserna som gjordes inför RSA 2019-2022 på grund av begränsningar i tillgänglig tid.



Åtagandena i tabell 3 har genom verksamheternas risk- och sårbarhetsarbete bedömts vara de viktigaste att upprätthålla i det korta tidsperspektivet vid en kris eller samhällsstörning. I metoden för kommunens risk- och sårbarhetsanalys har verksamheterna beskrivit dessa åtaganden i termer av aktiviteter. En övergripande beskrivning av kommunens 21 mest tidskritiska samhällsviktiga åtaganden görs nedan.

### **Operativ räddningstjänst**

Kommunen ansvarar för att utföra räddningsinsatser enligt lagen om skydd mot olyckor i syfte att förhindra och begränsa skador på människor, egendom och miljön. Detta utförs av Svedala kommuns räddningstjänst. Räddningsinsatserna ska vara effektiva och påbörjas inom godtagbar tid. Detta innebär att räddningstjänsten håller ständig beredskap med personal och materiel. Förmågan ska vara anpassad till kommunens riskbild med avseende på var befolkningen bor, var olyckor kan komma att ske, vilken riskbild kommunen har och vilka samhällsviktiga verksamheter som finns och som ska kunna skyddas. Kommunen har också ansvar för att larmkedjan från allmänheten till räddningstjänsten är fungerande, även om telefonnätet ligger nere.

### **Drift av nätverk, telefoni, internet**

IT-avdelningen har ansvar för uppbyggnad, övervakning, underhåll och installationer m.m. gällande drift av interna nätverk, internet, telefoni i alla kommunens verksamheter. För detta har avdelningen också felavhjälpning och beredskap med IT-jour. Avdelningen sköter också inköp av hårdvara och abonnemang. För ett antal år sedan hade IT-verksamhet troligen inte värderats till att vara en av kommunens mest kritiska samhällsviktiga verksamheter. Utvecklingen inom detta område har varit enorm, vilket också har gjort att övriga samhället har skapat kraftiga beroenden till IT, internet och kommunikation.

### **Tjänsteman i beredskap/ ISK**

Räddningstjänsten har ansvar för funktionen tjänsteman i beredskap samt inriktnings- och samordningskontakt. Åtagandet och dess betydelse för kommunens krishantering beskrivs i kapitel 1 – Svedala kommun. Då detta är den snabba ingången i kommunen vid allvarliga samhällsstörningar, kriser och samverkansbehov är TIB/ISK ett viktigt komplement till många av de övriga tidskritiska åtagandena som beskrivits här.

### **Nödvändig verksamhet enligt LSS**

Vård och omsorg har ansvar för åtgärder enligt lagen om stöd och service till vissa funktionshindrade. Detta innefattar flera kritiska aktiviteter inklusive boende med särskild service, nödvändig korttidstillsyn och korttidsvistelse för barn, personlig assistans och sjukvårdsinsatser. Svedala kommun har fyra gruppboende och ett trapphusboende enligt LSS (2017-02-17).

### **Snöröjning och halkbekämpning**

Gata-parkavdelningen har väghållaransvaret för alla kommunala vägar, framför allt i tätorterna. Den mest akuta av de åtgärder som kan behöva genomföras är snöröjning, särskilt vid kraftiga snöfall eller snöfall med drivbildning. Kommunen har egna maskiner och personal i beredskap men har också avtal med externa utförare. Framkomliga vägar är kritiskt för alla verksamheter som har behov av transport och/eller leveranser av personal eller varor.



## Hemsjukvård

Hemsjukvård är ett åtagande inom vård och omsorg som innefattar bedömningar, hälsoförebyggande arbete, rådgivning, omläggning, läkemedelsbeställningar och sjukvårdsuppgifter upp till och med sjuksköterskenivå för människor som av någon anledning inte kan ta sig till vårdcentral. En del åtgärder är på avancerad nivå och nödvändiga för brukarens hälsa.

## Hemtjänst, kravnivå

Vård och omsorg har en hemtjänstverksamhet som tillhandahåller omvårdnadsinsatser, delegerade arbetsuppgifter enligt hälso- och sjukvårdslagen, matleverans med mera hemma hos brukare med särskilda behov. Verksamheten sker varje dag, dygnet runt och är avgörande för många medborgares hälsa och välbefinnande. I risk- och sårbarhetsarbetet valde verksamhetsrepresentanterna att dela upp hemtjänstverksamheten in i två nivåer, kravnivå och servicenivå, för att tydligare lyfta fram de delar som är kritiska.

## Måltidsservice

Under miljö- och teknik finns åtagandet måltidsservice som tillhandahåller måltider till brukare i kommunens övriga verksamheter som skolor, förskolor och boenden. I åtagandet ingår inköp av råvaror, tillagning av måltider och skötsel av maskiner och storköksutrustning.

## Vatten och avloppsförsörjning

Kommunens VA-verksamhet ansvarar för dricksvatten- och avloppsledningsnät, pumpstationer, tryckstegringsstationer samt reningsverket. För detta hålls flera olika beredskaper. Dels en beredskap för pumpstationer, ledningsnät samt reningsverk som är direkt organiserad under VA. Gatu- och parkenheten sköter driften på ledningsnätet och har en beredskap för akuta vattenläckor som gäller både driftpersonal och en separat beredskap för arbetsledare. Dricksvatten levereras av externt företag från vattentäkt utanför kommunen, men även denna del omfattas av det kommunala huvudmannaansvaret. Verksamheten är kritisk för leveransen av rent vatten, och därmed för människors hälsa, direkt till kommuninvånare, till kommunala verksamheter och privata företag.

## Äldreboenden

Vård- och omsorgsverksamheten ansvarar för kommunens särskilda boenden som tillhandahåller service, omvårdnad och tillsyn och sjukvård dygnet runt. Verksamheten tar hand om den andel av befolkningen som ofta är känsligast vid påfrestningar och störningar. I kommunen finns fyra stycken äldreboenden varav tre ligger i Svedala tätort och ett i Klågerup (2017-02-17).

## Omsorg om barn

Kommunens förskole-, grundskole- och fritidsverksamhet tar hand om invånarnas barn när vårdnadshavarna är i väg på arbete. Förutom den viktiga uppgiften att tillhandahålla en säker och hälsosam tillvaro för barnen är åtagandet också viktigt för övriga samhällets funktionalitet, eftersom vårdnadshavaren annars inte hade kunnat arbeta. Gällande privata skol- och förskoleverksamheter har kommunen ett ansvar för att varje skolpliktigt barn som har kommunen som hemkommun får sin rätt till utbildning tillgodosedd. I Svedala kommun finns 21 förskolor och 11 skolor, varav 6 respektive 2 stycken drivs av privat aktör (2017-02-17).



### **Krisledning och krisledningsstab**

Krisledning och krisledningsstaben ska vid inträffade störningar säkerställa att kommunen har en samlad och effektiv ledningsförmåga, så att händelsen kan hanteras och kommunens samhällsviktiga/tidskritiska åtaganden fortfarande kan utföras. Åtagandet beskrivs närmare i kapitel 1 – Svedala kommun.

### **Kriskommunikation**

Vid inträffade kriser ska kommunen säkerställa snabb, korrekt och tillförlitlig information internt inom kommunens verksamheter, externt till medborgare och samverkande aktörer. Kommunikationsenheten har huvudansvaret för detta, och har hjälp av räddningstjänsten, tjänsteman i beredskap, krisledningsstaben m.fl.

### **Driftsförvaltning av verksamhetslokaler**

De kommunala bolagen Svedalahem och SVEDAB sköter driftsförvaltningen av kommunens verksamhetslokaler. I detta ingår åtgärder vid störningar/fel i viktiga funktioner som värme, vatten och elektricitet.

### **Trygghetsvärdar och bevakning**

Räddningstjänstens säkerhetsverksamhet ansvarar för kommunens trygghetsvärdar och bevakningstjänst. I detta ingår bevakning av verksamhetsobjekt, snabba åtgärder vid störningar, inbrott eller skadegörelse och trygghetsskapande åtgärder. Trygghetsvärdarna agerar vid akuta räddningsinsatser. Denna funktion ingår i åtagandet operativ räddningstjänst.

### **Mottagande av nyanlända**

Verksamhetsområdet arbete och integration har ansvar för åtagandet att ordna bosättning och integrationsinsatser för anvisade flyktingar som omfattas av bosättningslagen. Anvisade nyanlända anländer till kommunen antingen via ett anläggningsboende i Sverige eller direktinresta från utlandet – då Malmö Airport gör Svedala till en potentiell ankomstkommun.

### **Planera och genomföra val**

Kommunens kansli ansvarar för att administrera och genomföra hela det kommunala ansvaret vid ett val till kommunfullmäktige, landsting, riksdag eller vid en folkomröstning. Åtagandet innefattar att tillse att personal, lokaler, utrustning och information finns som kan säkerställa en korrekt process. Verksamheten är en viktig del av landets demokratiska process och medborgarnas förtroende till samhället.

### **Finansiella transaktioner och utbetalningar**

Ekonomiavdelningen har ett övergripande ansvar för kommunens utbetalning av löner, pensioner och bidrag. Verksamheten hanterar också kommunens likviditet och upplåning m.m. Verksamheten är viktig för den kommunens medborgares, medarbetares och pensionärens ekonomi och levnadssituation.

### **Smittskydd inklusive karantänsflygplats**

Bygg- och miljöenheten ansvarar för åtgärder kopplat till direktiv från smittskyddsläkare, omhändertagande av döda djur (i vissa fall) och eftersök av smittkällor. I och med att Malmö



Airport är karantänsflygplats ska kommunen ansvara för sanering/destruktion av material och bagage m.m. blir korrekt utfört. Åtagandet är viktigt för att förhindra smittspridning till människor och djur.

### Livsmedelskontroll

Bygg- och miljöenheten ansvarar för kontroll av livsmedelsverksamheter som restauranger, caféer och butiker inklusive internetbutiker, storhushåll, till exempel skolkök och boendekök samt grossister och transportörer av livsmedel. Beslut om förbud och föreläggande och återkallande av produkter. Verksamheten är viktig för att värna om människors hälsa och konsumenternas intressen.

### Support programvara/verksamhetssystem

Kommunens IT-avdelning har hand om installation, uppdateringar, övervakning, backuphantering och klientåtkomst m.m. för kommunens alla olika verksamhetssystem. Detta gäller allmänna system som används brett i alla verksamheter och verksamhetsspecifika system som används för särskilda ändamål. IT-avdelningen har också ansvar för support och beredskap för dessa program/system.

### Samhällsviktig verksamhet utanför kommunens huvudmannaansvar

Nedan görs en redogörelse av identifierad samhällsviktig verksamhet som finns i Svedalas geografiska område men som är utanför kommunens huvudmannaansvar. Samtliga samhällssektorer och samtliga viktiga samhällsfunktioner (se tabell 2, sidan 34) har undersökts, i huvudsak genom arbetet som gjordes under 2016 – 2017 i samarbete med en extern konsultfirma.

Redovisning sker nedan, samhällssektor för samhällssektor, där identifierad samhällsviktig verksamhet som är lokaliserad inom Svedala kommuns geografiska område, men som inte är ett kommunalt huvudmannaansvar redovisas. De samhällsfunktioner som inte beskrivs i detta avsnitt har också undersökts, men utan att någon strategiskt viktig verksamhet i kommunen har kunnat identifierats. Källa till avsnittet är Lloyd's Register, 2017, *Bruttolista samhällsviktig verksamhet – rapport till Svedala kommun*, om inget annat anges.

### Energiförsörjning

- *Produktion av el.* I kommunen finns anläggningar som producerar el i form av vindkraft och solkraft. Det finns dock ingen storskalig produktion eller produktion som anses vara strategiskt känslig.
- *Distribution av el. Delar av informationen har bedömts kunna omfattas av sekretess och redovisas i en särskild bilaga.* E.ON är nätägare i kommunen och via deras ledningar, noder och driftsanläggningar sker distributionen av el i och genom kommunen.
- *Produktion och distribution av fjärrvärme.* Fjärrvärme produceras på anläggningar i Bara och Svedala och distribution sker lokalt i Bara tätort och Svedala tätort.
- *Produktion och distribution av bränsle och drivmedel.* Distribution av naturgas sker i underjordiska ledningar. Genom Svedala kommun går stamledningar som transporterar





gasen längre sträckor och stadsnät som distribuerar till brukare i Svedala och Bara tätorter. I kommunen finns ingen anläggning för produktion av drivmedel eller bränsle, men i distributionskedjan finns flera bensinstationer (7 st.) samt bränsledepåer hörande till flygverksamheten på Malmö Airport.

### Finansiella tjänster

- *Betalningar.* I kommunen finns ett fåtal bankkontor. Bankerna i Svedala kommun hanterar inte kontanter.
- *Tillgång till kontanter.* Bankomater finns på ett par centrala platser i tätorterna samt på i vissa av de större livsmedelsbutikerna.

### Handel och industri

- *Tillverkningsindustri.* Sandvik AB med placering i Svedala tätort är en samhällsviktig tillverkningsindustri.
- *Strategiskt viktiga arbetsgivare.* Malmö Airport, Sandvik AB, KS Maskiner, Blombergs svets och mekaniska, Svedala cargo och drivmedelsförsörjningsverksamheter är strategiskt viktiga arbetsgivare för den lokala arbetsmarknaden.

### Hälso- och sjukvård samt omsorg

- *Akutsjukvård.* Akutsjukvårdsverksamhet i Svedala kommuns geografiska område utförs av Region Skåne i form av ambulanssjukvård (ambulansstation på brandstationen i Svedala) samt akutmottagning på Sveakliniken. Sveakliniken har privat driftsform och har inte dygnet-runt-verksamhet (Lloyd´s Register, 2017). I Bara tätort finns Bara vårdcentral. Region Skåne har inte klassat Sveakliniken eller Bara vårdcentral som samhällsviktig verksamhet ur ett regionalt perspektiv (Länsstyrelsen Skåne, 2014). Flygplatsen Malmö Airport har också betydelse för regionens flygsjukvårdstransporter (Transportstyrelsen, 2009).
- *Läkemedelsförsörjning.* I Svedala och Bara tätorter finns apotek som tillhandahåller läkemedel. Dosdispenserade läkemedel, hygienartiklar och sjukvårdsmateriel levereras kontinuerligt till de kommunala verksamheterna. Ingen samhällsviktig produktion av läkemedel sker i kommunen.
- *Primärvård.* I kommunen finns vårdcentraler (2 st.) och tandvårdsverksamhet (4 st.) som drivs av regionen eller i privat regi.
- *Smittskydd.* Malmö Airport är utsedd till karantänsflygplats avseende smittsamma sjukdomar enligt IHR – Internationella Hälsoreglementet för Södra Sverige. De fem karantänsflygplatserna i Sverige är Stockholm Arlanda, Göteborg Landvetter, Malmö Airport, Jönköping och Umeå. Ansvarig för samordningen är smittskyddsläkaren från Region Skåne. Kommuner och landsting ansvarar för att de utsedda hamnarna och flygplatserna har tillgång till den personal och den utrustning som behövs för att hantera internationella hot mot människors hälsa, se åtagande som är beskrivet tidigare i detta kapitel.



## Information och kommunikation

- *Telefoni (mobil och fast).* I kommunen finns en rad anläggningar med betydelse för telenätets funktion. Telestation för Telia/Skanova AB finns i Svedala tätort. Fasta telekablar, mobilmaster (12 st), fibernät och teleservrar finns i kommunen.
- *Internet.* Fibernät för privatpersoner och företag, organisationer finns i kommunen. Inga serverplatser med stor regional eller nationell betydelse har identifierats.
- *Radiokommunikation.* Radiomaster för det allmänna radionätet (3 st.) finns i kommunen. Även utrustning för särskilda radiosystem som RAKEL och militär RAKEL.
- *Distribution av post.* I kommunen finns två stycken postkontor för distribution, tillhörande Postnord respektive Bring, båda i Svedala tätort.

## Kommunalteknisk försörjning (ej Svedala kommuns huvudmannaskap)

- *Dricksvattenförsörjning.* I Svedala kommuns norra delar, mellan Bara och Klågerup, ligger Grevie grundvattentäkt. Detta är ett vattenskyddsområde som försörjer delar av Malmö med dricksvatten. Ur perspektivet kommunalteknisk försörjning är denna vattentäkt ett huvudmannaansvar för den kommun där brukarna av vattnet finns. Det ska dock noteras att Svedala kommun har ett viktigt åtagande gällande miljöskydd med mera.

## Livsmedel

- *Distribution av livsmedel.* I kommunen finns ett antal större och mindre livsmedelsbutiker som drivs av privata företag. Delar av vägnätet är också viktigt för distributionen av livsmedel, se kapitel 4 - beroenden.
- *Primärproduktion av livsmedel.* Skånes livsmedelsproduktion är av stor betydelse för Sverige eftersom länet står för över hälften av landets primärproduktion (Länsstyrelsen Skåne, 2014). Svedala kommun är inget undantag, över stora delar av kommunen är värderingen av jordbruksmarken över 8 på den 10-gradiga produktionsvärdesskalan som togs fram på 70-talet (Svedala kommun 3, 2018). I kommunen finns cirka 400 lantbruksfastigheter, 28 av dessa definieras som primära livsmedelsproducenter. Bland de primära livsmedelsproducenterna finns Kyckling- och äggproducenter, mjölkproduktion, köttproduktion och växtodling.
- *Tillverkning av livsmedel.* Det förekommer tillverkning av livsmedel i kommunen, dock endast i liten skala och inga anläggningar med stor strategisk betydelse lokalt, regionalt eller nationellt. Inte heller några storskaliga lager av livsmedel med sådan betydelse finns i kommunen.

## Offentlig förvaltning

- *Begravningsverksamhet.* Kyrkliga församlingar och begravningsentreprenörer. Dessa berör främst begravningsverksamheten på lokal nivå.
- *Diplomatisk och konsulär verksamhet.* Generalkonsulat för Sierra Leone finns i Svedala tätort.



## Skydd och säkerhet

- *Militärt försvar.* Ledningscentral, radarstation och militära förråd finns i kommunens geografiska område. Det finns dock inga personella resurser stationerade i kommunen och inga öppet utpekade riksintressen för försvaret (Lloyd's Register, 2017). Malmö Airport är reservflygplats för flygvapnet (Swedavia Airports 2, 2018).
- *Polis.* På Malmö Airport finns en särskild flygplatspolis för den särskilda polisiära verksamheten som flygplatsen kräver. På flygplatsen finns också en av polisens helikopterresurser som opererar i hela regionen och landet och är en viktig nationell resurs vid räddningsuppdrag och bekämpning av grova brott. I Svedala tätort finns vissa lokaler för polisen, där verksamhetsplatsen för nationella bombskyddet är av särskild vikt på regional och nationell nivå.
- *Räddningstjänst (utöver kommunal).* På flygplatsen Malmö Airport finns en flygplatsräddningstjänst som drivs av flygplatsägaren Swedavia. Denna är nödvändig för att flygverksamhet ska kunna bedrivas. Där finns särskilda kompetenser och utrustning för räddning vid flyghaveri. Flygplatsräddningstjänsten är dessutom en viktig samarbetspartner för den kommunala räddningstjänsten gällande övningar, kompetens, utrustning och insatser (Svedala räddningstjänst/Swedavia Airports, 2017).
- *Tullkontroll, gränsskydd och immigrationskontroll.* Malmö Airport är ankomstflygplats för internationella flygningar och har därmed de nödvändiga verksamheterna inom tullkontroll, gränsskydd och immigrationskontroll (Lloyds Register, 2017). Malmö Airport är dessutom evakueringsflygplats vid evakuering av svenska medborgare från utlandet, exempelvis vid naturkatastrofer eller krig (Socialstyrelsen, 2008).
- *Bevaknings- och säkerhetsverksamhet.* I kommunen finns flera aktiva bevakningsbolag med olika grader av samhällsviktig verksamhet. Ett flertal företag bedriver verksamhet men endast ett fåtal är lokaliserade i kommunen. Bevakningsföretaget som är stationerat på Malmö Airport har en särskilt samhällsviktig funktion då de är en kritisk funktion i flygplatsens drift och vid olyckor/kriser på flygplatsen.

## Transporter

- *Flygtransport.* Malmö Airport ligger i Svedala kommun och transporterar passagerare och gods nationellt och internationellt. På beslut av riskdagen ingår Malmö Airport i det nationella basutbudet av flygplatser och är därmed en utpekat viktig verksamhet för att säkerställa god interregional och internationell tillgänglighet (Länsstyrelsen Skåne, 2014). Flygplatsen är av trafikverket utpekat som riksintresse för kommunikation enligt 3 kap. 8 § miljöbalken och ska med särskild beredskap upprätthålla förutsättningar för samhällsviktiga transporter. 2017 transporterades över 2 000 000 passagerare och över 25 000 ton post och frakt via flygplatsen. Kritiska varor som behöver levereras snabbt transporteras ofta med flyg, vilket innebär att en fungerande flygplats är av stor vikt för hela regionen (Länsstyrelsen Skåne, 2014). Malmö Airport har landningsbana och organisation som kan ta emot tung frakt och stora passagerarplan (Swedavia Airports, 2018). Lokaliserat i anslutning till Malmö Airport finns också flygledartorn som koordinerar flygtrafiken lokalt runt flygplatsen och Luffartsverkets kontrollcentral ATCC, som står för



viktig koordination av flygtrafiken i hela södra Sverige, omkringliggande vatten samt internationellt territorium och vissa luftrumsvolymer i angränsande länder. Trafiken är komplex och pågår dygnet runt, årets alla dagar. I Luftfartsverkets lokaler i Svedala kommun utförs också grund- och vidareutbildning av flygtrafikledare.

- **Järnvägstransport.** Ystadsbanan mellan Malmö och Ystad är viktig för passagerartransporter och pendling i Svedala kommun och regionen. Godstrafik förekommer också i liten omfattning. Ystadsbanan är en av Sveriges hårdast trafikerade enkelspårsbanor och ingår i det Transeuropeiska transportnätet för konventionella tåg (TEN). Denna status innebär att järnvägen har ett speciellt högt värde som sammanbindande infrastrukturlänk mellan länder i Europa. Ystadsbanan är även den av riksintresse för kommunikationer. Högsta tillåtna hastighet på banan är 160 km/h (Trafikverket 1, 2015).
- **Vägtransport.** Trafikverket har väghållaransvar för det vägnät som ligger utanför tätbebyggt område. E65 är en av de nationella stamvägarna i Skåne och har en viktig funktion som såväl internationell, nationell och regional länk. Det är en viktig pendlingsväg mellan Ystad och Malmö, samt en anslutningsväg till Malmö Airport. Vägen har också en stor betydelse för godstrafiken mot Ystad hamn och transittrafik till Bornholm (Trafikverket 2, 2016). Väg 108 är av särskild betydelse för regional trafik. Norra Sturupsvägen (väg 816) och Södra Sturupsvägen (väg 813) är vägar som förbinder kommunikationsanläggningar (Malmö Airport) av riksintresse (Svedala kommun 3, 2018).







# BEROENDEN

## Identifierade kritiska beroenden för Svedala kommuns samhällsviktiga verksamheter

Med begreppet beroende menas i detta sammanhang de tjänster och resurser som krävs för att genomföra kommunens åtaganden. Svedala kommun har i sitt arbete fokuserat främst på direkta beroenden för kommunens verksamhetsområden där ett bortfall eller en störning i tjänsten/resursen relativt omgående riskerar att leda till betydligt minskad förmåga att genomföra ett eller flera åtaganden.

Alla kommunens verksamheter har gjort en fördjupad beroendeanalys av de samhällsviktiga åtaganden där ett avbrott eller störning har bedömts kunna leda till allvarliga konsekvenser på kort tid, se tabell 3 i kapitel 3 - samhällsviktigt. Frågan som besvarats är:

*Vad är era åtaganden beroende av och vilka reservlösningar finns om beroendena inte finns tillgängliga?*

Verksamheternas representanter har haft möjlighet att själva definiera sina viktigaste beroenden. Utöver detta har samordningsgruppen för RSA-arbetet har lyft fram sju olika beroendetyper som bedömts vara av särskild relevans för hela kommunen och som undersökts för samtliga av kommunens mest samhällsviktiga åtaganden. Dessa sju beroendetyper är:

- Beroende till elektricitet.
- Beroende till dricksvatten.
- Beroende till särskilda lokaler (kan vara lokaler som används i vardagen eller som behöver tas i anspråk vid en samhällsstörning).
- Beroende till IT/kommunikation (inkluderar telefoni, internet och särskilda verksamhetssystem etc.).



- Beroende till transportmöjligheter (inkluderar tillgång till fordon, drivmedel och farbara vägar. Vissa verksamheter har också valt att inkludera externa transporter för leverans av viktiga varor/tjänster).
- Beroende till särskild utrustning i verksamheten.
- Beroende till personal (intern eller extern, med särskild kompetens).

För vart och ett av dessa beroenden har kommunens verksamheter undersökt hur snabbt och hur omfattande ett avbrott i beroendet skulle påverka möjligheten att utföra samhällsviktiga åtaganden, förutsatt att förhållandena är ogynnsamma. Därefter har eventuella redan befintliga reservlösningar och buffertar vägts in och bedömts. Exempel på reservlösningar är extra lagerhållning av material, rutiner, utrustning i den egna verksamheten eller insatser som utförs av en annan verksamhet internt eller externt i kommunen. I vissa fall kan ett åtagande som är definierat och analyserat i en verksamhet vara angivet som ett beroende eller reservlösning i en annan verksamhet.

Sammantaget har över 140 beroenden analyserats av kommunens verksamheter. En förenklad kommunövergripande analys har sedan gjorts för att identifiera viktiga kopplingar, mönster och kedjor. I denna förenklade analys har varje beroende kategoriserats som antingen kritiskt, tydligt eller svagt/ej relevant, enligt definitionerna framtagna av KBM och MSB (MSB 6, 2009). I bedömningen har varans/tjänstens betydelse för åtagandet samt robustheten i verksamhetens befintliga reservlösningar vägs in. Sammanställningen redovisas i tabell 4.



**Kritiskt beroende.** Vid ett avbrott/störning i beroendet påverkas verksamheten i princip omedelbart och drabbas av funktionsnedsättningar. Det finns inga eller endast begränsade reservlösningar och vid ogynnsamma förhållanden kan åtagandet påverkas på ett sådant sätt att en allvarlig samhällsstörning uppstår.



**Tydligt beroende.** Verksamheten har vissa reservlösningar och en viss uthållighet. Vid ett avbrott/störning i beroendet kan åtagandet fortgå under en begränsad tid. Hur allvarligt ett tydligt beroende är kan variera mellan olika kriser. Vid en viss kris kan beroendet uppgraderas till kritiskt för att vid en annan graderas ner till inget beroende.



**Svagt beroende/Ej relevant.** Verksamheten kan få svårigheter under vissa specifika förutsättningar men kan i de flesta fall hantera en störning väl. Alternativt har beroendet bedömts vara ej relevant för det aktuella åtagandet.

*Indelning av beroenden enligt MSB:s och f.d. Krisberedskapsmyndighetens rapport Faller en - faller alla? (MSB 6, 2009).*





Tabell 4. Redovisning av beroendeanalysen för de mest tidskritiska åtagandena inom Svedala kommuns verksamhet. Sju typer av beroenden har undersökts särskilt och sammanställts i tre nivåer; Svagt/Ej relevant beroende, Tydligt beroende eller Kritiskt beroende. I bedömningen har verksamheternas reservlösningar och buffertar också vägts in. Informationen kommer från Svedala kommuns verksamhetens arbete med risk- och sårbarhetsanalys 2018-2019.

Verksamhets område	Åtagande benämning	Beroenden som analyserats brett i kommunens verksamheter						
		ELEKTRICITET	DRICKSVATTEN	SÄRSKILDA LOKALER	IT/KOMMUNIKATION	TRANSPORT-MÖJLIGHET	SÄRSKILD UTRUSTNING	PERSONAL
Kommunledning, räddningstjänst	Operativ räddningstjänst	Svagt/ Ej relevant	Svagt/ Ej relevant	Tydligt	Kritiskt	Tydligt	Tydligt	Tydligt
Kommunledning, IT avdelning	Drift av nätverk, telefoni, internet	Kritiskt	Svagt/ Ej relevant	Kritiskt	**	Svagt/ Ej relevant	Kritiskt	Tydligt
Kommunledning, räddningstjänst	Tjänsteman i beredskap/ ISK	Svagt/ Ej relevant	Svagt/ Ej relevant	Svagt/ Ej relevant	Kritiskt	Svagt/ Ej relevant	Svagt/ Ej relevant	Kritiskt
Vård och omsorg	LSS, nödvändig verksamhet	Kritiskt	Kritiskt	Kritiskt	Tydligt	Svagt/ Ej relevant	Kritiskt	Kritiskt
Miljö och teknik	Snöröjning och halkbekämpning	Svagt/ Ej relevant	Svagt/ Ej relevant	Svagt/ Ej relevant	Tydligt	Tydligt	Tydligt	Tydligt
Vård och omsorg	Hemsjukvård avancerad nivå	Kritiskt	Tydligt	Tydligt	Kritiskt	Kritiskt	Kritiskt	Kritiskt
Vård och omsorg	Hemtjänst, kravnivå	Kritiskt	Kritiskt	Svagt/ Ej relevant	Kritiskt	Kritiskt	Svagt/ Ej relevant	Kritiskt
Miljö och teknik	Måltidsservice, tillhandahålla mat	Kritiskt	Kritiskt	Tydligt	Svagt/ Ej relevant	Tydligt	Svagt/ Ej relevant	Kritiskt
Miljö och teknik	Vatten och avloppsförsörjning	Tydligt	Kritiskt	Kritiskt	Tydligt	Tydligt	Tydligt	Kritiskt
Vård och omsorg	Äldreboenden	Tydligt	Kritiskt	Kritiskt	Kritiskt	Tydligt	Kritiskt	Tydligt
Utbildning	Omsorg om barn	Kritiskt	Kritiskt	Kritiskt	Tydligt	Kritiskt	Svagt/ Ej relevant	Kritiskt
Kommunledning, ledningsgruppen	Krisledning och krisledningsstab	Svagt/ Ej relevant	Svagt/ Ej relevant	Tydligt	Tydligt	Svagt/ Ej relevant	Svagt/ Ej relevant	Kritiskt
Kommunledning, kommunikation	Kriskommunikation	Svagt/ Ej relevant	Svagt/ Ej relevant	Tydligt	Tydligt	Svagt/ Ej relevant	Svagt/ Ej relevant	Tydligt
Bolag SVEDAB/ Svedalahem	Driftsförvaltning av egenägda lokaler	Tydligt	Svagt/ Ej relevant	Svagt/ Ej relevant	Kritiskt	Tydligt	Svagt/ Ej relevant	Tydligt
Kommunledning, räddningstjänst	Trygghetsvårdar och bevakning	Svagt/ Ej relevant	Svagt/ Ej relevant	Svagt/ Ej relevant	Kritiskt	Tydligt	Tydligt	Tydligt
Arbete och integration	Mottagande av nyanlända	Tydligt	Svagt/ Ej relevant	Svagt/ Ej relevant	Tydligt	Svagt/ Ej relevant	Svagt/ Ej relevant	Tydligt
Kommunledning, kansli	Planera och genomföra val	Svagt/ Ej relevant	Svagt/ Ej relevant	Svagt/ Ej relevant	Svagt/ Ej relevant	Svagt/ Ej relevant	Svagt/ Ej relevant	Tydligt
Kommunledning, ekonomiavd.	Transaktioner och utbetalningar	Kritiskt	Svagt/ Ej relevant	Svagt/ Ej relevant	Kritiskt	Svagt/ Ej relevant	Svagt/ Ej relevant	Kritiskt
Miljö och teknik	Smittskydd inklusive karantänsflygplats	Tydligt	Svagt/ Ej relevant	Tydligt	Kritiskt	Tydligt	Tydligt	Kritiskt
Kommunledning, IT avdelning	Support programvara/ verksamhetssystem	*	*	*	*	*	*	*
Miljö och teknik	Livsmedelskontroll	**	**	**	**	**	**	**

\* Verksamheten har inte kunnat analysera beroendet p.g.a. för lite tillgängliga indata.

\*\* Verksamheten har i sina prioriteringar valt att inte analysera beroendet då det inte bedömdes vara relevant eller då det fanns andra analyser som var viktigare att hinna med.



Matrisen i tabell 4 ger en övergripande bild av Svedala kommuns mest tidskritiska samhällsviktiga åtaganden (kortast potentiella tid till allvarlig samhällsstörning överst) och verksamheternas bedömning av känsligheten till de utvalda beroendena. Utifrån denna bild kan vissa övergripande mönster utläsas. I MSB:s och f.d. krisberedskapsmyndighetens arbete med samhällskritiska beroenden har man kommit fram till att det finns fyra olika slags beroendeprofiler (MSB 6, 2009).

*Spridare* – verksamheter som många andra verksamheter är beroende av men som själva inte är beroende av så många andra verksamheter. Typiska verksamheter med denna profil är elförsörjning och elektroniska kommunikationer, som ligger utanför kommunalt huvudmannaansvar.

*Nav* – verksamheter som många andra verksamheter är beroende av och som själva är beroende av många andra verksamheter. Transporter, drivmedelsförsörjning, och kommunalteknisk försörjning är typiska nav. Beroendeanalysen för Svedala kommun bekräftar samma mönster då åtaganden som *IT nätverks-/tele-/internetdrift, vatten och avloppsförsörjning* och *måltidsservice* har den här beroendeprofilen.

*Mål* – verksamheter som få andra verksamheter är beroende av men som själva är beroende av många andra verksamheter. Typiska verksamheter med målprofil är *vård och omsorg* och *utbildning*, vilket bekräftas av kommunens beroendeanalys där dessa verksamheters åtaganden har en tydlig målprofil.

*Solitärer* – verksamheter som få andra verksamheter är beroende av (åtagandet kan fortfarande vara samhällsviktigt i sig självt) och som själva inte heller är beroende av så många andra verksamheter. Verksamheter inom skydd och säkerhet och finansiella tjänster hör ofta till kategorin solitärer. I kommunen exemplifieras detta av åtaganden som *operativ räddningstjänst, kriskommunikation* och *krisledningsstab*.

I verksamheternas arbete med att öka sin robusthet räcker det inte att enbart titta på de egna beroendena. I förlängningen behöver en bedömning göras av hur känslig för störningar den som levererar dessa tjänster är.

*Exempel. Om en verksamhet har ett kritiskt beroende till elektricitet räcker det inte att installera reservkraft i den egna byggnaden för att undgå påverkan vid ett strömavbrott. Verksamheten måste också ta i beaktning att andra beroenden kan påverkas sekundärt. IT/telekommunikationen kommer troligen att påverkas (Länsstyrelsen Skåne, 2014), Kanske också dricksvattenförsörjningen? Och varutransporter? Sekundärberoenden som dessa finns till verksamheter både internt inom kommunen och externt till leverantörer av varor och tjänster (MSB 6, 2009).*

Beroendekedjor kan vara omfattande och komplexa och behöver undersökas särskilt för specifika behov med anpassade avgränsningar och utvalda deltagare för att kunna användas effektivt i kontinuitetsplaneringen. Nedan exemplifieras med en beroendekedja inom Svedala kommuns organisation, som framkommit ur arbetet enligt RSA-metoden.

*Exempel. Flera verksamheter är kritiskt beroende av dricksvattenförsörjning. Detta innebär att även om dessa åtaganden i sig själva inte är beroende av särskilda lokaler, personalförsörjning eller särskild utrustning etc. så är de sekundärt beroende av VA-avdelningens särskilda lokaler, personal och särskilda utrustning, eftersom dessa är viktiga beroenden för den verksamheten. I*



*förlåningen är alla dessa åtaganden då också påverkade av vilka beroenden och sårbarheter som kommunens externa vattenleverantör har.*

### **Elektricitet**

Elektricitet behövs i verksamheterna för belysning, värme och ventilation i verksamhetslokaler, för drift av utrustning som datorer, tekniska apparater och mekanisk utrustning med mera. Beroendeanalysen visar på stora skillnader för hur kritiskt beroendet är till elektricitet. I princip alla verksamheter har redovisat att deras åtaganden skulle påverkas vid ett strömbortfall, men vissa åtaganden har relativt säkra reservlösningar på plats. Särskilt kritiskt är beroendet för omsorgsverksamhet inom vård och skola samt vissa tekniska åtaganden som vattenförsörjning och IT-driften.

Många verksamheter anger kommunens mobila reservkraftverk som en viktig reservlösning, men antalet kraftverk räcker inte till alla. Beroendeanalysen för elektricitet är en viktig komponent för kommunens planering och prioritering av reservkraft – även om fördjupade analyser behöver göras utöver RSA-rapporten.

För verksamheter med kritiskt eller tydligt beroende till elektricitet är typhändelser och riskscenarier gällande strömbortfall och risker där strömbrott är en potentiell följdhändelse (storm, brand, sabotage etc.) av särskilt intresse för fortsatt analys och kontinuitetsplanering.

### **Dricksvatten**

För de flesta verksamheter i kommunen är beroendet till dricksvatten endast svagt och samhällsviktiga åtaganden kan fortsätta bedrivas även vid störning/avbrott. För åtaganden som handlar om omsorg av sjuka, äldre och barn är behovet till dricksvatten dock kritiskt och konsekvenserna vid ett avbrott är potentiellt allvarliga.

Beroendeanalysen för dricksvatten bekräftar kommunens VA-verksamhetens roll som en tidskritisk samhällsviktig verksamhet och är ett viktigt planeringsunderlag för avdelningens fortsatta sårbarhets- och kontinuitetsarbete.

För verksamheter med kritiskt eller tydligt beroende till dricksvatten är typhändelser och riskscenarier gällande dricksvattenbrist och risker där dricksvattenbrist är en potentiell följdhändelse (strömbortfall, översvämning, värmebölja etc.) av särskilt intresse för fortsatt analys och kontinuitetsplanering.

### **Särskilda lokaler**

Många av kommunens tidskritiska åtaganden är inte beroende av en särskild lokal för att klara av sin mest kritiska drift. Ett typiskt exempel är förvaltningsåtaganden som tillfälligt kan förflytta sig till i princip vilken annan lokal som helst. I kommunen finns dock flera verksamheter med lokaler som har en särskilda funktioner och/eller innehåller särskild utrustning som inte enkelt kan ersättas. Dessa har kritiska eller tydliga beroenden till särskilda lokaler. Detta typ av beroende har identifierats främst inom åtaganden inom omsorg samt vissa serviceåtaganden med särskilda tekniska installationer.

För verksamheter med kritiskt eller tydligt beroende till en eller flera särskilda lokaler är typhändelser och riskscenarier som kan medföra att enskilda lokaler blir obrukbara (brand, översvämning etc.) av särskilt intresse för fortsatt analys och kontinuitetsplanering



## IT/kommunikation

IT/kommunikation sticker ut i analysen som ett beroende som är kritiskt för väldigt många verksamheter. För de flesta av kommunens tidskritiska åtaganden är telefonkommunikation mycket viktigt. Många har även beroenden till särskilda verksamhetssystem där konsekvensen om driften upphör kan bli alvarlig.

Dessa resultat kommer inte som någon överraskning. Länsstyrelsen har i sin regionövergripande risk- och sårbarhetsanalys lyft fram att sektorn elektronisk kommunikation har genomgått snabb utveckling och att samhällets sammanlagda beroende av mobila kommunikationsnät förväntas öka (Länsstyrelsen Skåne, 2014).

Verksamheterna har starka beroenden inom detta område, samtidigt har IT-avdelningen i sitt arbete meddelat att kunskapen inom kommunen om vilka system som är viktiga i de kritiska verksamheterna är bristfällig och att det inte finns tillräckliga utredningar för att handlingsplaner och prioriteringar ska kunna förberedas.

För verksamheter med kritiskt eller tydligt beroende till IT/kommunikation är typhändelser och riskscenarier gällande IT-bortfall, telebortfall och risker där sådana bortfall är en potentiell sekundärstörning (strömbortfall, sabotage etc.) av särskilt intresse för fortsatt analys och kontinuitetsplanering.

## Transportmöjligheter

Analysen av beroende till transportmöjligheter innefattar såväl tillgången till rätt typ av transportmedel som tillgången till drivmedel och farbara vägar. Verksamheterna har bedömt detta delvis med olika ingångsvärden och det finns behov av fortsatta mer detaljerade analyser. Det är ett fåtal åtaganden, främst inom den rörliga omsorgsverksamheten (hemtjänst och hemsjukvård) som beroendet är kritiskt. Flera andra åtaganden har dock ett tydligt beroende.

Beroendeanalysen är viktig för verksamheterna som ansvarar för åtaganden som snöröjning och prioritering av kommunens drivmedelstillgångar.

För verksamheter med kritiskt eller tydligt beroende till transportmöjligheter är typhändelser och riskscenarier gällande drivmedelsbrist, stormar, extremvinterväder etc. av särskilt intresse för fortsatt analys och kontinuitetsplanering.

## Särskild utrustning

Innehållet i behovsanalysen gällande särskild utrustning skiljer sig mycket från åtagande till åtagande, då typen av utrustning skiljer sig mycket. Kommunövergripande analyser är svåra att göra utifrån dessa resultat. Verksamheter som har ett kritiskt eller tydligt beroende till någon särskild utrustning bör dock göra egna analyser för att eventuellt förbättra tillgången till reservlösningar.

## Personal

Samtliga Svedala kommuns mest tidskritiska åtaganden har enligt beroendeanalysen ett kritiskt eller tydligt beroende till personalförsörjning. Detta är också den beroendetyper som flest verksamheter har ett kritiskt förhållande till. Detta tyder på att personalförsörjningen av Svedala kommuns samhällsviktiga åtaganden är den kanske största utmaningen för kommunens krisberedskapsorganisation. Resultatet är ingen överraskning och bedöms ha en koppling till den



kommunala organisationens storlek, där det finns många nyckelfunktioner med ganska litet antal kompetenta/behöriga i den egna personalstyrkan. Verksamheterna är visserligen ofta snabba och effektiva i den initiala hanteringen en störning, men uthålligheten över tid är problematisk.

För samtliga kommunens verksamheter och i synnerhet dem som har ett kritiskt beroende till personaltillgången är typhändelser och riskscenarier som kan innebära ett omfattande störning i personaltillgången (epidemi, pandemi, extremvinterväder etc.) eller som kan innebära långdragna händelser med behov av uthållig krishantering av särskilt intresse för fortsatt analys och kontinuitetsplanering.

### **Ej analyserade beroende/behov av fördjupning**

För kommande års arbete med sårbarheter och kontinuitet samt inför nästa mandatperiods rapportering av RSA finns behov av både breddning och fördjupning av arbetet med de kommunala åtagandenas beroenden. Finansiella tjänster och möjligheten till utbetalningar och transaktioner är ett exempel på en beroendetyper där samordningsgruppen har identifierat ett behov av breddad analys i kommunens samhällsviktiga åtaganden.

Vissa av de kommunövergripande beroenden som analyserats inför RSA 2019-2022 har varit breda och innefattat flera delar, vilket möjliggjort en helhetsbild men i vissa fall inte gett det underlag som behövs för fördjupade analyser. Nedan ges exempel på beroenden som kan behöva delas upp för noggrannare beroendeanalys i kommande processcykler:

- IT/kommunikation. Har visat sig vara ett kritiskt beroende för många av kommunens åtaganden. Kan delas upp i flera delar för fördjupad analys (telefoni, internet, interna nätverk, verksamhetssystem och annan mjukvara eller hårdvara).
- Transportmöjlighet. Har i de genomförda analyserna innefattat såväl tillgången till transportmedel som drivmedel och farbara vägar. En uppdelning vid framtida beroendeanalys kan ge bättre förutsättningar att identifiera möjliga robusthöjande åtgärder. Även beroendet till externa transporter för leverans av varor och tjänster kan vara aktuellt att analysera separat.

I det fortsatta arbetet med RSA är det troligt att nya åtaganden definieras. Dessa behöver i så fall genomgå samma övergripande beroendeanalys för att kunna bidra till kommunens helhetsanalys.





# RISKER

## Identifierade och analyserade risker för Svedala kommun och kommunens geografiska område

Identifiering och analys av händelser som kan innebära en risk i samhället är en grundläggande del av en kommunal risk- och sårbarhetsanalys. I detta kapitel rapporteras resultatet av detta arbete i Svedala kommun. Underlaget har tagits fram i samverkan med kommunens verksamheter under tidigare mandatperioder och har till analysen 2019 – 2022 kompletterats med externa källor som statistik, rapporter och analyser från myndigheter, forskare och experter.

### Riskidentifiering

Riskidentifiering är genomförd med hjälp av vägledande litteratur, bland annat MSB:s vägledning för risk- och sårbarhetsanalyser (MSB 4, 2011), kommunens egna erfarenheter av inträffade händelser i det egna geografiska området och närområdet samt genom andra kommuners och myndigheters risk- och sårbarhetsanalyser.

Riskidentifiering är utförd både med avseende på händelser som kan föranleda behov av räddningsinsatser enligt lagen om skydd mot olyckor (LSO) och händelser som kan innebära allvarliga samhällsstörningar, kriser och extraordinära händelser, som kommunen har ansvar för att hantera enligt lagen om kommuners och landstings åtgärder inför och vid extraordinära händelser i fredstid och höjd beredskap (LEH). I tabell 5 redovisas identifierade risker i form av typhändelser i kategorierna naturhändelser, olyckor, teknisk infrastruktur och försörjningssystem, antagonistiska hot och social oro samt sjukdomar och humanitära katastrofer utomlands.

En stor andel av de identifierade riskerna är aktuella för fortsatt analys både gällande behovet av insatser och förebyggande arbete enligt LSO och ur det perspektiv att en händelse kan komma att innebära en kris eller extraordinär händelse för kommunen enligt LEH, se tabell 5. Fokus för den fortsatta analysen i detta kapitel är händelser av sådan dignitet att de kan innebära en allvarlig samhällsstörning, kris och/eller extraordinär händelse för kommunen eller i kommunens



geografiska område. Risker ur perspektivet skydd mot olyckor identifieras i detta kapitel, men fortsatt analys genomförs och redovisas separat i anknytning till kommunens handlingsprogram enligt lagen om skydd mot olyckor.

Tabell 5. Redovisning av identifierade risker i form av typhändelser. I tabellen är det markerat med 'X' vilka typhändelser som bedöms vara aktuella för fortsatt analys ur perspektivet LSO och/eller LEH.

Kategorier (MSB 4, 2011)	Typhändelser	LSO <sup>2</sup>	LEH
Naturhändelser	Storm	X	X
	Extremvinterväder	X	X
	Värmebölja		X
	Höga flöden/skyfall/dammbrott	X	X
	Jordskalv, ras, jordskred och stranderosion	X	X
	Skogsbrand	X	X
Olyckor	Brand eller annan olycka i samhällsviktiga byggnader eller känsliga verksamheter	X	X
	Omfattande väg-/järnvägstrafikolycka	X	X
	Olycka vid transport av farligt gods	X	X
	Olycka på farlig anläggning eller verksamhet	X	X
	Kärnteknisk olycka	X	X
	Flygolycka	X	X
	Övriga olyckor som kan leda till räddningsinsats	X	
Teknisk infrastruktur och försörjningssystem	Vattenbrist		X
	Elavbrott		X
	IT-bortfall och teleavbrott		X
	Värmebortfall		X
	Drivmedelsbrist		X
	Störning i livsmedelsförsörjningen		X
	Störningar i finansiella system		X
Antagonistiska hot och social oro	Kriminalitet/hot	X	X
	Social oro	X	X
	Terrorism, våldsbejakande extremism eller vansinnesdåd	X	X
	Subversiv verksamhet		X
	Dataintrång och IT-attacker		X
Sjukdomar och humanitära katastrofer utomlands	Flyktingström		X
	Omfattande sjukdomsutbrott (Epidemi, pandemi, epizooti eller zoonos)		X

<sup>2</sup> Fortsatt riskanalys ur perspektivet skydd mot olyckor (LSO) görs i anknytning till kommunens handlingsprogram enligt lagen om skydd mot olyckor. Riskidentifiering redovisas i denna RSA-rapport (denna tabell samt nästkommande sida), men inte den fortsatta riskanalysen.





## Kompletterande riskidentifiering gällande händelser som kan föranleda räddningsinsatser

Som komplement till riskidentifieringen som redovisas i tabell 5 har kommunen också analyserat inträffade räddningsinsatser under den föregående analysperioden 2015–2018. Detta för att skapa en heltäckande bild av vilka typer av händelser som kan föranleda räddningsinsatser enligt lagen om skydd mot olyckor. Listan nedan visar en sammanställning av alla akuta olycks-/händelsetyper som räddningstjänsten i Svedala har responderat på under 2015–2018 (Svedala kommun 5, 2015–2018).

- Brand i byggnad (villa, flerbostadshus, industri, samlingslokal, skola/förskola m.fl.).
- Brand i skog och mark.
- Brand ute (fordon, soptunna/återvinning, löst material m.fl.).
- Trafikolycka (med losstagnning och utan losstagnning).
- Trafikolycka med tunga fordon.
- Flyghändelse (flyghaveri och varningslarm).
- Drunkning/drunkningstillbud.
- Vattenskada i byggnad/på fastighet.
- Hot om suicid, inkl. person på järnvägsområde.
- Djurlivräddning.
- Nödstillda personer i andra fall (instängd, fastklämd, fast på hög höjd).
- Stormskada, röjning av fallna träd.
- Utsläpp farligt/miljöskadligt ämne (drivmedel, gas, m.fl.).
- Akuta sjukvårdsuppdrag uppdrag på avtal med Region Skåne (hjärtstopp, IVPA, dörrforcering, terrängstransport etc.).
- Larm för särskild befälsresurs (ledningsresurs yttre befäl, stabsbefäl/stabschef, samverkansbefäl trafikcentralen).

Även kommuner vars riskbild är jämförbar med Svedalas har undersökts på motsvarande sätt för att identifiera sällanhändelser som bör inkluderas vid fortsatt analys. Jämförelsekommunerna som undersökts är Skara, Höör, Kumla, Staffanstorps, Burlöv, Håbo och Upplands-Bro, då Länsstyrelsen Skåne tidigare har identifierat dessa som lämpliga för Svedalas jämförelser inom området skydd mot olyckor. Genom kartläggningen av dessa kommuners olyckor/händelser under perioden 2015 – 2018 har ytterligare fyra olycks-/händelsetyper identifierats (MSB 5, 2019).

- Olycka med tåg/spårfordon.
- Brand i tåg/spårfordon.
- Brand i fartyg/båt.
- Ras i byggnad eller konstruktion.
- Översvämning av vattendrag.

Denna kartläggning syftar till att identifiera händelser och risker som är aktuella att analysera vidare i kommunens arbete med skydd mot olyckor. Fortsatt analys och jämförelser ur LSO-perspektivet, exempelvis gällande olycksfrekvens och särskilda förutsättningar, redovisas i anknytning till kommunens handlingsprogram enligt lagen om skydd mot olyckor.



## Risicanalys och riskvärdering

En risk är (enligt teoretisk definition) produkten av en händelses konsekvens och sannolikheten för att händelsen ska inträffa. Riskanalyser kan vara kvantitativa eller kvalitativa. För att det ska vara möjligt att genomföra en kvantitativ riskanalys behöver det finnas god tillgång till numeriska data för beräkning av sannolikheter etc. Om sådan data inte finns i tillräcklig omfattning passar det bättre med en kvalitativ riskanalys (MSB 4, 2011). De typer av händelser som är aktuella i en risk- och sårbarhetsanalys inträffar så pass sällan och med sådan variation att tillförlitlig numerisk information sällan finns att tillgå, därför analyseras de identifierade riskerna framför allt kvalitativt.

De typhändelser som identifierats i tabell 5 och som bedömts utgöra en risk för fortsatt analys ur LEH-perspektivet beskrivs nedan kvalitativt. Analysen utgår ifrån resultaten i kommunens arbete med risk- och sårbarhetsanalys samt tidigare mandatperioders arbeten, i den mån de fortfarande är aktuella. Externa källor och andra myndigheters riskanalyser har också använts. För varje typhändelse görs en övergripande beskrivning av risken, orsaker till att den kan inträffa, och möjliga konsekvenser. Direkta skador, beroenden om kan förväntas störas eller slås ut (se kapitel 4 – beroenden) och vilka följdändelser/-risker som den beskrivna typhändelsen kan leda till beskrivs också. För att läsaren av denna rapport ska kunna få en helhetsbild av möjliga konsekvenser och följdkonsekvenser i ett riskscenario kan alltså flera riskbeskrivningar behöva läsas tillsammans.

Grundinformationen för särskilda förutsättningar i Svedala kommun är beskriven i kapitel 1 – Svedala kommun. Läsaren kan behöva gå tillbaka till detta kapitel för hänvisning till originalkälla.

### Storm

Genom åren har flera svåra stormar drabbat Sverige. De tre troligtvis värsta stormarna som inträffat i västra och inre Götaland sedan 1900 var 25 december 1902, 22 september 1969 och 8 januari 2005 (Gudrun). Vid den senare registrerades vindhastigheter i byarna på över 40 meter per sekund.

Kraftiga stormar kan ha direkta konsekvenser i form av skador på byggnader som orsakas av den kraftiga vinden, vältande träd eller översvämningar, stora ekonomiska förluster på grund av förstörd skog. Dödsfall till form av fallande föremål och liknande kan också förekomma. De mest omfattande konsekvenserna kommer dock oftast av skadorna på samhällsviktiga anläggningar och infrastruktur och de omfattande följd effekter och potentiellt långvariga störningar dessa innebär.

Direkta konsekvenser: Dödsfall och skador på människors hälsa, Trädfälle över vägar, inställda flyg, skador på byggnader och infrastruktur.

Beroenden som riskerar att påverkas allvarligt: Elektricitet, transportmöjligheter (väg, flyg), IT/kommunikation.

Följdändelser/-risker: Strömavbrott, bortfall i telekommunikation.

I Svedala kommun är landskapet platt, kustnära och har relativt hög befolkningstäthet, vilket ökar sårbarheten jämfört med genomsnittet övriga landet. Samtidigt finns ingen skog i sådan omfattning att större byar eller samhällen kan isoleras på grund av fallna träd, vilket har skett vid stora stormar i andra delar av Sverige. Vid stormar mot kustområden finns en översvämningrisk



då havsnivån riskerar att stiga, Svedala kommun ligger inte i riskområdet för denna typ av konsekvenser.

Allvarliga stormar i Sverige inträffar med jämna mellanrum. Det är dock svårt att förutse med vilken frekvens ett enskilt område kommer att drabbas. Beräkningar som har gjorts tyder inte på stora framtida förändringar gällande vindar och stormar på grund av klimatförändringarna, även om det finns osäkerheter (Hall, Lund, Rummukainen, 2015).

### **Extremvinterväder**

Då Svedala kommun ligger i landets allra sydligaste del är vintervädret normalt sett betydligt mildare jämfört med norra Sverige, men stora snödjup har uppmätts även i Skåne. Erfarenheter från räddningsinsatser har även visat att drivbildning på vägar vid kombination av snöfall och starka vindar är en faktor som kan orsaka problem. Vid extrema tillfällen har temperaturer under minus 30 grader uppmätts i länet. Särskilt svåra störningar kan uppkomma vid så kallade isstormar (Länsstyrelsen Skåne, 2014).

Direkta konsekvenser: Översnöade vägar, blixthalka, igenfrusna vattenledningar eller råvattenintag, skador på infrastruktur, risk för kollaps av byggnadstak.

Beroenden som riskerar att påverkas allvarligt: Elektricitet, dricksvatten, särskilda lokaler, transportmöjligheter (väg, flyg), IT/kommunikation.

Följdhändelser/-risker: Strömavbrott, störning i vattenleverans och avlopp, bortfall av telekommunikation, omfattande vägtrafikolycka.

Konsekvenserna av ett strömavbrott riskerar dessutom att förvärras vid kraftig kyla, eftersom uppvärmningen av bostäder och samhällsviktiga verksamheter kan vara utslagen.

Beräkningar gällande konsekvenserna av klimatförändringarna tyder på att tillfällen med extrem kyla förväntas bli mer sällsynt. Dock förväntas nederbörd vintertid öka (Hall, Lund, Rummukainen, 2015). Ett större antal temperatur-"nollpassager" kan medföra fler tillfällen med blixthalka på vägarna.

### **Värmebölja**

Värmebölja definieras av SMHI som en sammanhängande period då dygnets högsta temperatur överstiger 25°C minst fem dagar i sträck (SMHI 2, 2019). Riktigt kraftig och långvarig värme riskerar att påverka samhället negativt. Särskilt för äldre och sjuka ökar risken för hälsoeffekter för varje grad över 10-12 °C. Vid en värmebölja som drabbade hela Europa 2003 beräknas 30 000 personer ha omkommit till följd av värmen. Dödsfall av denna typ ter sig oftast inte i formen av en kris, men är en belastning på äldreomsorg och sjukvård (Folkhälsomyndigheten, 2015). Värmeböljor sker dessutom ofta under semestertider då kommunens verksamhet redan har viss nedsatt förmåga. Kombinerat med värmebölja kommer ofta också långa perioder av torka.

2018 var den varmaste sommaren sedan åtminstone 1951, då statistiken började föras, med mycket långvarig värmebölja och höga temperaturer i flera månaders tid (SMHI 2, 2019). Svedala kommun drabbades dock inte av allvarliga samhällsstörningar som följd av värmen eller torkan.



Direkta konsekvenser: Dödsfall och skador på människors hälsa, torka, grundvattensänkning, förstörda skördar och skadade boskapsbestånd.

Beroenden som riskerar att påverkas allvarligt: Dricksvatten.

Följdhändelser/-risker: Vattenbrist, skogsbrand, omfattande sjukdomsutbrott.

Extremvärme förväntas bli allt vanligare, då klimatförändringarna leder till förhöjda temperaturer. Nederbördsmängden på sommaren väntas inte öka utan kan enligt vissa beräkningar till och med komma att minska (Hall, Lund, Rummukainen, 2015).

### **Höga flöden/skyfall/dammbrott**

Översvämningar kan få förödande konsekvenser för det samhälle som drabbas. Bakomliggande orsak till en översvämning kan vara höga flöden/vattennivåer, skyfall eller dammbrott.

Vid en kraftig översvämning är störningar i viktiga samhällsfunktioner och stora materiella skador de största hoten. Vid extremt snabba eller kraftiga förlopp kan även människors liv och hälsa vara hotade.

Svedala är ingen kustkommun och höga vattennivåer i havet bedöms därmed inte vara ett hot. Ingen av orterna i Svedala kommun är identifierad som ett område med betydande översvämningensrisk enligt den kartläggning som gjorts av MSB. Närmaste sådana områden ligger i Malmö och Trelleborg (MSB 7, 2018).

I en del kommuner finns stora dammar och fördämningar där särskild hänsyn måste tas till de potentiellt katastrofala konsekvenserna ett dammbrott skulle kunna orsaka för de samhällen som ligger nedströms. I Svedala finns inga fördämningar av sådan karaktär att de skulle klassas som en särskild risk för översvämning. I den nationella kartläggning som gjorts av så kallade högkonsekvensdammar finns ingen i Svedala kommuns närhet (Länsstyrelsen, 2014).

Kraftigt skyfall bedöms vara det riskscenario i kommunen som är mest aktuellt. 159 mm på ett dygn (Båstad) och 333 mm på en månad (Bäckaskog) är exempel på extrema nederbördshändelser som inträffat i Skåne (Länsstyrelsen Skåne, 2014). Segeå, som passerar genom Svedala tätort kan vid höga flöden hota bebyggelse och infrastruktur. 2007 inträffade omfattande översvämningar av just Segeå (Jensen, 2016).

Vid stora skyfall finns framför allt risk för källaröversvämningar, vilket kan drabba samhällsviktig verksamhet. Även störningar i trafiken, i dricksvattenförsörjning och/eller livsmedelsproduktionen är troliga scenarier. (Länsstyrelsen Skåne, 2014).

Svedala kommun har gjort både skyfallskartering för extrema nederbördssituationer och analys av höga flöden i Segeå. I denna framgår vilka områden som riskerar att drabbas av översvämning vid 100-årsregn, 400-årsregn och vid översvämning av vattendraget. I arbetet med kommunens risk- och sårbarhetsanalys har denna kartläggning jämförts med lokaliseringen av kommunens samhällsviktiga verksamheter och det har då konstaterats att det föreligger översvämningensrisk i totalt 18 byggnader innehållandes samhällsviktig verksamhet vid ett 100-årsregn. Vid ett 400-årsregn är antalet potentiellt hotade samhällsviktiga verksamheter 38 stycken. Denna analys är inte fullständig och fortsatta utredningar behövs för en korrekt riskbild, men resultatet ger en fingervisning på att kommunens verksamheter kan vara känsliga för skyfall och höga flöden (Lloyd's Register, 2017 och Svedala kommun 6, 2017).



Direkta konsekvenser: Skador på människors hälsa, förstörd egendom och ekonomiska värden, skador på vägar och annan infrastruktur, skador på byggnader och anläggningar med samhällsviktig verksamhet.

Beroenden som riskerar att påverkas allvarligt: Elektricitet, dricksvatten, särskilda lokaler, transportmöjligheter, särskild utrustning, personal

Följdhändelser/-risker: Strömavbrott, dricksvattenbrist, översvämning i samhällsviktiga byggnader eller känsliga verksamheter, IT-bortfall, social oro, sjukdomsutbrott, jordskred, värmebortfall.

Sannolikheten för denna typ av riskscenario förväntas öka. Nederbördsmängden i Skåne blir större till följd av klimatförändringarna, särskilt vintertid med större mängd nederbörd totalt och fler dagar med mycket kraftig nederbörd (Hall, Lund, Rummukainen, 2015).

En faktor som ofta har större inverkan på ökad översvämningsrisk i samhället är utbyggnaden av bebyggelse och infrastruktur. Sker detta i olämpliga områden betyder detta ökad exponering och större översvämningsrisker. Detta har ofta större inverkan än de nya förutsättningarna som klimatförändring innebär (SMHI 3, 2016).

### **Jordskalv, ras, jordskred och stranderosion**

Jordskalv, eller jordbävningar, är rörelser i marken på grund av plötsliga rörelser i jordskorpan. När stora jordskalv sker runt om i världen kan konsekvenserna bli katastrofala med många döda och stor förödelse. I Sverige och Skåne förekommer jordskalv, men de är mycket svaga. Skalv av större magnitud kan dock inte helt uteslutas och bör vägas in vid anläggning av särskilt känsliga verksamheter (Länsstyrelsen Skåne, 2014).

Ras och skred är benämningar på olika typer av fenomen där jord- eller bergmassor kommer i snabb rörelse. Ett ras innebär att enskilda delar rör sig fritt i förhållande till varandra under hela förloppet medans ett skred är en massa jord och block som kommer i rörelse och som (i alla fall till en början) är sammanhängande. Både ras och skred kan inträffa plötsligt utan förvarning (Sveriges Geologiska Undersökning 1, 2019).

I Sverige inträffar skred som omfattar mer än en hektar i genomsnitt vart annat till vart tredje år (MSB 8, 2019). Benägenheten för ras och skred är beroende av jordartstypen, terrängens lutning samt att någon typ av förändring sker, exempelvis utgrävning, ny bebyggelse eller förändrad vattenmättnadsgrad i jorden. I Skåne förekommer i princip inte de förutsättningar som förknippas med hög risk för ras och skred enligt de undersökningar som har gjorts (Sveriges Geologiska Undersökning 1, 2019). Inga inträffade händelser som har föranlett räddningsinsats gällande ras/skred/slamströmmar har inträffat i Svedala kommun eller i någon av Länsstyrelsens utpekade jämförelsekommuner Skara, Höör, Kumla, Staffanstorps, Burlöv, Håbo och Upplands-Bro har inträffat sedan statistiken började registreras 1998 (MSB 5, 2019). Vid exploatering av nya områden är det dock viktigt att riskerna utreds och värderas.

Erosion innebär nedbrytning av berg och jord och är en långsammare typ av process. Vid kuster och större vattendrag kan så kallad stranderosion emellertid orsaka ganska dramatiska förändringar i landskapet, vilket kan ha inverkan på mänsklig aktivitet och bebyggelse (Sveriges Geologiska Undersökning 2, 2019). I Svedala kommun, som inte har någon havskust, förekommer ingen omfattande stranderosion.



## Skogsbrand

I och med klimatförändringarna kan man i Skåne förvänta sig ökad risk för torka på sommarhalvåret (Hall, Lund, Rummukainen, 2015). Detta innebär risk för fler och större bränder i skog och mark. Detta har inte minst visats vid de omfattande bränderna under somrarna 2014 (Västmanland) och 2018 (Dalarna och Hälsingland m.fl.).

Svedala kommuns skogsareal är mycket liten jämfört med de områden som drabbats av de riktigt stora skogsbränderna under senare år. Skogen är inte heller sammanhängande med stora skogsarealer i andra kommuner och inga större samhällen ligger i anslutning till skogsmark, vilket reducerar de möjliga konsekvenserna. Skogstypen i kommunen är till stor del lövskog (Svedala kommun 7, 2014). Lövskog innehåller mer fukt än barrskog och är därmed mer svårantändligt och brinner långsammare. Det är i regel markvegetationen som brinner, själva lövträden står kvar (MSB 9, 2019). I Svedala kommun finns det därmed inte risk för riktigt omfattande skogsbrand.

Det går dock inte att utesluta skogsbränder av sådan storlek att de innebär allvarliga skador på egendom och bebyggelse, för att inte tala om den långvariga och resurskrävande insats som kan krävas av kommunen och samverkande samhällsaktörer. Ett nära exempel är skogsbranden vid Hästveda i Hässleholms kommun i april 2019, där över 20 bostäder, varav en brann ner, fick evakueras under flera dagars tid (Sydsvenskan 1, 2019).

Direkta konsekvenser: Skador på människors hälsa, förstörd egendom och ekonomiska värden, skador på infrastruktur, långvarigt ansträngd personalförsörjning.

Beroenden som riskerar att påverkas allvarligt: Elektricitet, särskilda lokaler, särskild utrustning, personal.

Följdhändelser/-risker: Strömavbrott, brand i /utrymning av samhällsviktiga/känsliga verksamheter, social oro.

### **Brand eller annan olycka i samhällsviktiga byggnader eller känsliga verksamheter**

De flesta bränder och olyckor som inträffar i kommunen kan hanteras av räddningstjänsten och dess samverkansorganisationer, och har mycket begränsad inverkan på samhället i stort. Omfattande olyckor i byggnader som innehåller samhällsviktiga/känsliga verksamheter kan dock i vissa fall leda till en allvarlig samhällsstörning, exempelvis äldreboenden, stora samlingslokaler, skolor, reningsverk, ställverk eller IT-serveranläggningar.

Förutom den direkta inverkan på människor i den drabbade byggnaden kan bränder i särskilda objekt medföra störningar i infrastrukturen. Detta inträffade i Svedala kommun 2014 då en brand i ett ställverk orsakade ett långvarigt strömavbrott i hela Svedala tätort.

En viktig faktor är räddningstjänstens insatstid till känsliga objekt, och därmed avståndet (framkörningstiden) för tillgängliga räddningsresurser. I Svedala kommun finns samhällsviktiga och känsliga verksamheter i och runt alla de tre större tätorterna och stora samlingslokaler finns både i orterna och ute på landsbygden.

Direkta konsekvenser: Dödsfall, skador på människors hälsa, förstörd egendom och ekonomiska värden, skador på infrastruktur.



Beroenden som riskerar att påverkas allvarligt: Elektricitet, dricksvatten, IT/kommunikation, särskilda lokaler.

Följdhändelser/-risker: Elavbrott, vattenbrist, IT-bortfall, social oro.

I takt med att kommunen växer och tätorterna förtätas förändras riskbilden och sannolikheten för omfattande bränder och olyckor ökar. Planeringen för räddningsinsatser fastställs i kommunens handlingsprogram enligt lagen om skydd mot olyckor men följd effekterna av en allvarlig olycka måste hanteras av kommunen som helhet.

### **Omfattande väg-/järnvägstrafikolycka**

Vägtrafikolyckor inträffar i princip varje vecka i Svedala kommun. Konsekvenserna kan vara allvarliga för de enskilda drabbade människorna och för infrastrukturen på en enskild vägsträcka under en begränsad tid, men för samhället i stort har dessa olyckor normalt sett ingen större negativ inverkan. Kommunens hantering av sådana olyckor fastställs i handlingsprogrammet enligt lagen om skydd mot olyckor.

Cirka 10% av trafiken på de större vägarna är tung trafik med transport av gods eller kollektivtrafik med passagerare. En allvarlig olycka med tung trafik kan få så pass svåra konsekvenser att det får inverkan på samhället i stort och behöver hanteras av kommunens krisorganisation. Detta har inte minst visat sig vid flera stora bussolyckor som skett i andra delar av landet (Nyheter24, 2017). Godstrafik som är inblandad i olyckor kan dessutom innehålla farliga ämnen (se riskbeskrivning för *olycka med farligt gods*).

Olyckor i järnvägstrafiken har i stort sett samma typer av effekter som i vägtrafiken, med tillägget att räddningsinsatsen är mer komplex och att de följd störningarna ofta blir än mer långvariga. På järnvägen är dessutom all trafik att betrakta som tung och mängden gods eller antalet passagerare är ofta mycket större. I Europa finns exempel med över 100 omkomna vid järnvägsolycka (Länstyrelsen Skåne, 2014).

Direkta konsekvenser: Dödsfall, skador på människors hälsa, störning i transportsektorn

Beroenden som riskerar att påverkas allvarligt: Transportmöjligheter

Följd händelser/-risker: Olycka vid transport av farligt gods, social oro.

Genom Svedala kommun går flera större vägar. Antalet fordonspassager per dygn är högt för en kommun av Svedalas storlek och förväntas dessutom öka i takt med att regionen växer (Trafikverket 2, 2016). Antalet trafikolyckor per invånare i Svedala kommun är generellt sett högre än i jämförelsekommunerna (MSB 5, 2019), vilket bör innebära att risken för en omfattande olycka också är relativt hög.

Ystadsbanan för järnvägstrafik är hårt trafikerad, framför allt av passagerartåg. Järnvägen är enkelspårig vilket minskar sannolikheter för allvarliga olyckor. Den svenska järnvägen är dock sliten på grund av ett under lång tid eftersatt underhåll, vilket ökar risken (Trafikverket 4, 2014).

### **Olycka vid transport av farligt gods**

Med farligt gods menas transporter av ämnen och produkter som kan innebära risker för hälsa, säkerhet, egendom eller miljö. Rekommenderade transportvägar för farligt gods i Svedala kommun är E65, väg 108, väg 599 (del av), väg 596 (del av), väg 813, Kapellvägen och Ågatan. I



övrigt gäller den kortaste lämpliga färdvägen till leverantör eller mottagare, som inte ligger vid rekommenderad färdväg (Länsstyrelsen Skåne 2, 2018). Olyckor med farligt gods kan inträffa var som helst i kommunen, men sannolikheten är större längs de rekommenderade transportvägarna. Väg 108 och järnvägen passerar rakt igenom Svedala tätort med bostäder och andra känsliga verksamheter i nära anslutning.

Spridning av farliga ämnen är den största risken vid olyckor med farligt gods. Om olyckan sker på en ogynnsam plats finns risk för personskador, egendomsskador och behov av omfattande utrymning och avspärrning. Räddningsinsatsen och den efterföljande saneringen kan bli mycket omfattande och långvarig. En olycka med utsläpp i det vattenskyddsområde som finns i kommunen skulle kunna medföra stora miljöskador och en långvarig allvarlig samhällsstörning för den kommun som använder vattentäkten.

Direkta konsekvenser: Dödsfall, skador på människors hälsa, störning i transportsektorn, utrymning av potentiellt stora riskområden, omfattande miljöskador och förorening av vattentäkt.

Beroenden som riskerar att påverkas allvarligt: Dricksvatten, särskilda lokaler, transportmöjligheter.

Följdhändelser/-risker: Brand eller annan olycka i samhällsviktiga byggnader eller känsliga verksamheter, dricksvattenbrist.

I takt med att samhället förtätas och byggs ut, samtidigt som vägtrafiken ökar, blir sannolikheten för olyckor med farligt gods på känsliga platser större. Annan utveckling i samhället, som gasdrivna bussar, kan också vara tillkommande riskkällor. Förebyggande arbete och noggrann riskhänsyn i samhällsplaneringen är nödvändigt för att reducera riskerna.

Väg 108 blir allt hårdare belastad av tung trafik och trafik med farligt gods från Trelleborgs hamn, vilket ökar sannolikheten för olyckor längs känsliga sträckor, exempelvis genom Svedala tätort.

### **Olycka på farlig anläggning eller verksamhet**

I Svedala kommun finns anläggningar och verksamheter som lagerför och hanterar ämnen som vid en olycka eller utsläpp skulle kunna innebära en fara för människors hälsa, miljön och/eller egendom i närområdet. Många industrier har mindre mängder farliga ämnen som vid en olycka skulle medföra begränsade konsekvenser för samhället i stort, även om den lokala hanteringen kan bli komplex för räddningstjänsten och andra aktörer. Vid olyckor där exempelvis brandfarliga eller explosiva varor är inblandade är det sannolikt att byggnader och verksamheter i närområdet behöver utrymmas.

I kommunen finns en anläggning som är klassad som farlig verksamhet (enligt lagen om skydd mot olyckor) och sevesoanläggning (enligt sevesodirektivet) på grund av mängden farliga kemikalier som hanteras. Anläggningen ligger i Svedala tätort. Dessa klassificeringar är satta eftersom de ämnen och mängder som hanteras skulle kunna innebära en allvarlig risk för verksamhetens omgivning vid ett utsläpp.

Även Malmö Airport är klassad som farlig verksamhet, men då på grund av flygverksamheten som beskrivs i riskscenariot *flygolycka*. Värt att nämna är att flygplatsen är en reservflygplats för militärflyg, vilket innebär att olyckor med skarpa missiler och vapenbestyckningar kan inträffa.





Det naturgasnät som finns draget under jorden i Svedala och Bara tätorter kan innebära en utsläppskälla av brandfarlig gas. Det är inte ovanligt att sådana ledningar grävs av vid markarbeten. Konsekvensen kan bli allvarlig om gasmolnet antänds och räddningstjänsten kan behöva utrymma och spärra byggnader i närheten för att kunna hantera läckan.

Direkta konsekvenser: Dödsfall och skador på människors hälsa, utrymning av stora riskområden runt riskkällan.

Beroenden som riskerar att påverkas allvarligt: Elektricitet, särskilda lokaler, särskild utrustning, personal.

Följdhändelser/-risker: Brand/utrymning i samhällsviktiga/känsliga verksamheter.

### **Kärnteknisk olycka**

Med kärnteknisk olycka menas här en olycka vid kärnteknisk anläggning eller annan olycka med risk för spridning av radioaktiva ämnen/joniserande strålning. Joniserande strålning varken syns, hörs, luktar eller smakar men kan orsaka svåra skador på personer som utsätts för höga doser eller under för lång tid.

Konsekvenserna av en olycka vid en kärnteknisk anläggning kan bli mycket vidsträckta. Den anläggning som ligger närmast Svedala kommun är Barsebäck i västra Skåne (32 km från Svedala). Barsebäck kärnkraftverk är tagen ur drift sedan 2005, allt kärnbränsle är borttaget och strålsäkerhetsmyndigheten bedömer att anläggningen i dagsläget hör till beredskapskategori 3, vilket betyder att konsekvenserna vid en radiologisk händelse bedöms bli mycket begränsade, inga direkta eller indirekta hälsoeffekter, inga störningar i samhällets funktionalitet, inga skador på egendom och miljö lokalt och övergående misstro mot enskild samhällsinstitution (Strålsäkerhetsmyndigheten, 2018). Svedala kommun bedöms inte ha betydande risk att påverkas.

Händelser vid aktiva kärnkraftsreaktorer, även utländska sådana i Sveriges närhet, bedöms kunna få mycket allvarliga konsekvenser både regionalt och nationellt. De närmast belägna aktiva kärnkraftverken sett från Svedala kommun är Ringhals (207 km från Svedala), Oskarshamn (298 km från Svedala) och Brokdorf, Tyskland (310 km från Svedala) (Strålsäkerhetsmyndigheten, 2018).

Olyckor kan också ske vid transporter av radioaktiva preparat som används i industri och sjukvårdsverksamhet m.m. Transporter av starka strålkällor hör till beredskapskategori 4 och konsekvenserna vid en olycka bedöms kunna innefatta måttliga direkta och indirekta hälsoeffekter lokalt, mycket begränsade störningar i samhällets funktionalitet lokalt, mycket begränsade skador på egendom och miljö lokalt och övergående misstro mot flera samhällsinstitutioner (Strålsäkerhetsmyndigheten, 2018).

Direkta konsekvenser: Dödsfall och skador på människors hälsa, utrymning av riskområden med störningar i samhällsviktiga verksamheter som följd, skador på egendom och miljö, påverkan på livsmedel och dricksvatten, stor social oro och misstro mot samhällsinstitutioner.

Beroenden som riskerar att påverkas allvarligt: Dricksvatten, särskilda lokaler, personal, transportmöjlighet.



Följdhändelser/-risker: Utrymning av samhällsviktiga byggnader eller känsliga verksamheter, dricksvattenbrist, social oro.

Kärntekniska olyckor är mycket sällsynta. Sedan 1979 har det inträffat tre händelser på kärntekniska anläggningar där radioaktivitet läckt ut (Harrisburg USA 1979, Tjernoby Ukraina/Sovjet 1986 och Fukushima Japan 2011). Det saknas ett tillräckligt omfattande empiriskt underlag för att sannolikheten för en kärnkraftsolycka ska kunna beräknas (Strålsäkerhetsmyndigheten, 2018).

Vid kärnkraftsolycka på kärnteknisk anläggning ansvarar länsstyrelsen för räddningstjänsten. Kommunen är dock geografiskt områdesansvarig och ska åstadkomma inriktning och samordning och informera allmänheten före, under och efter en händelse. Radiologiska nödsituationer utanför kärntekniska anläggningar, exempelvis vid transporter, är den kommunala räddningstjänstens ansvar.

### **Flygolycka**

Ett flyghaveri är i grunden ett scenario som liknar en trafikolycka på väg eller järnväg. Skillnaden är att antalet passagerare kan vara mycket stor (på Malmö Airport landar och lyfter regelbundet flygplan med över 200 säten) och att de direkta konsekvenserna för de inblandade ofta är mycket allvarigare. Olyckan kan dessutom inträffa var som helst; i terrängen långt från farbara vägar eller i tätbebyggt område med katastrofala skador i och runt nedslagsplatsen.

Följderna i samhället kan bli mycket stora då ett omfattande haveri skulle få enormt medialt intresse med stor belastning på kommunens krishantering och kriskommunikation. Konsekvenserna av en stängd flygplats i Malmö Airports storlek skulle kunna bli mycket stora och omfatta transportsektorn i hela landet.

Direkta konsekvenser: Dödsfall och skador på människors hälsa, skador på byggnader och egendom, skador på infrastruktur, stort tryck på kommunens krishantering och kommunikation.

Beroenden som riskerar att påverkas allvarligt: Särskilda lokaler, transportmöjligheter (nationell påverkan), personal.

Följdhändelser/-risker: Brand/utrymning i samhällsviktiga/känsliga verksamheter, olycka vid transport av farligt gods (stora bränslemängder), social oro.

Malmö Airport, en av Sveriges största flygplatser, ligger i Svedala kommun och en stor mängd flygtrafik startar, landar och passerar i luftrummet ovanför kommunen. Risken för flyghaveri är som störst i samband med start och landning och flygfarkoster som drabbas av bränder, tekniska fel eller andra nödlägen dirigeras dessutom till Malmö Airport. Cirka 70% av alla olyckor inom luftfart inträffar på flygplatser. Internationell statistik visar dock på positiv utveckling för flygsäkerheten (Swedavia Airports 2, 2018).

Varje år har räddningstjänsten flera haverilarm eller varningslarm till flygplatsen. Inträffade haverier har hittills varit relativt lindriga eller inträffat med flygfarkoster med ett litet antal personer ombord (Svedala kommun 5, 2019). Den värsta flygolyckan på flera decennier inträffade så sent som under juli 2019 då nio människor omkom i ett sportflygplan som havererade strax efter att det lyft från Umeå flygplats (Sveriges television 3, 2019). Sammantaget innebär detta att Svedala kommun behöver ha en särskild beredskap för att kunna hantera flyghändelser, både avseende



räddningsinsatsen och det efterföljande krishanteringsarbetet. Samverkansplaner mellan de kommunala resurserna för räddningstjänst och krisstöd och motsvarande resurser inom flygplatsens information är i dag väl utvecklat och etablerat.

Luffartsverket har ett särskilt krisansvar och ansvar för förebyggande åtgärder.

## Vattenbrist

Rent vatten är en av de grundläggande behoven för människors överlevnad och välmående, både i vardagen och vid en krissituation. I Sverige använder vi dagligen cirka 70 liter vatten per person för dryck, matlagning och hygien och ytterligare 130 liter för disk tvätt och städning.

Vattenbrist kan orsakas av inträffade fel i distributionen (rörledningar, pumpar och andra anläggningar mellan vattentäkten och brukaren) eller av brist på vatten eller förorening i vattentäkten. Privatpersoner, kommunala verksamheter och näringsliv som är beroende av rent vatten drabbas vid avbrott. Konsekvensen beror på störningens omfattning, långvarighet och de drabbades beroendegrad/känslighet. Enligt de beroendeanalyser som genomförts av Svedala kommun är flera av kommunens mest tidskritiska åtaganden kritiskt beroende av tillgång till dricksvatten, särskilt inom vård och omsorg.

400 000 människor i Burlöv, större delen av Malmö, Staffanstorps, Svedala, Vellinge och delar av Lund och Eslöv, får sitt dricksvatten från Vombsjön (Sydvatten, 2019). Att stora delar av Skåne får sitt vatten ur samma vattentäkt kan innebära en ökad sårbarhet. Om många kommuner drabbas av störningar samtidigt kan möjligheterna att stötta varandra begränsas och det kan uppstå konkurrens om de privata resurser som finns att tillgå som reservlösningar.

Direkta konsekvenser: Dödsfall och skador på människors hygien och hälsa.

Beroenden som riskerar att påverkas allvarligt: Dricksvatten.

Följdhändelser/-risker: Sjukdomsutbrott.

Varje år inträffar störningar i kommunens vattenleverans. Oftast handlar det om läckor på enstaka vattenledningar som upptäcks direkt och endast drabbar ett mindre antal fastigheter. Dessa tar normalt sett endast några timmar att åtgärda. Ibland kan dock även sådana händelser bli problematiska. I juli 2019 inträffade en vattenläcka i tätorten Klågerup där cirka 80 hushåll blev utan vatten. Röret som gått sönder var nedgrävt fem meter under marken och det tog flera dagar att åtgärda felet. Ingen känslig samhällsviktig funktion drabbades, men händelsen visar på systemets sårbarhet och poängterar vikten av beredskap för långvariga avbrott.

Skåne är generellt sett inte ett län med risk att drabbas av vattenbrist (Länsstyrelsen Skåne, 2014). Men klimatförändringar med ökad risk för torka gör att scenariotypen inte kan avfärdas i framtiden. Även extremvinterväder skulle kunna orsaka storskaliga problem i vattenleveransen. Under vintern 2009 frös sydvattens råvattenintag igen.

Svedala vattentäkt i den underjordiska Alnarpsströmmen kan potentiellt användas som en reservvattentäkt, vilket skulle innebära att det i en nödsituation finns möjlighet att leverera obehandlat grundvatten till Svedala tätort med intilliggande mindre byar. För att nödvattnet ska kunna användas som ett fullgott dricksvatten krävs det installation av reningsanläggning och fortsatta utredningar för detta behövs. Ett förslag till vattenskyddsområde finns framtaget, men skyddsnivån för vattentäkten utreds fortfarande (Svedala kommun 3, 2018).



## Elavbrott

*Delar av informationen har bedömts kunna omfattas av sekretess och redovisas i en särskild bilaga.*

Beroendet till elektricitet är stort och i många fall en förutsättning för att samhällsviktiga funktioner ska fungera. Beredskapen för att hantera ett strömavbrott skiljer sig kraftigt från hushåll till hushåll, från samhällssektor till samhällssektor och så även mellan verksamheterna i Svedala kommun. Detta har tydligt framgått i kommunens beroendeanalys där verksamheternas beroende till elektricitet skiljer sig till stor del beroende på vilka reservlösningar som finns på plats.

Nationellt och regionalt finns myndigheter som ansvarar för elförsörjningen i det nationella perspektivet. Det yttersta ansvaret för att de som bor, jobbar eller är på besök i kommunen ligger dock på den kommunala organisationen. Kommunen har också ansvar för att den samhällsviktiga verksamhet som man bedriver kan fortsätta fungera. Energiförsörjning är inte ett kommunalt huvudmannaskap, men kommunen har ett geografiskt områdesansvar (Svedala kommun 8, 2017). E.ON är nätägare och ansvarar för elförsörjningen till kommunen.

Vid ett långvarigt och storskaligt strömavbrott påverkas ett stort antal viktiga samhällsfunktioner. Transportmöjligheter, IT- och telekommunikation, dricksvattenförsörjning, värmeproduktion och distribution, drivmedelsförsörjning och finansiella system är några tydliga exempel (MSB 6, 2009). Vårdboenden i Svedala kommun har beskrivit 4 timmar som en kritisk längd på strömavbrott varefter de får problem att upprätthålla god hälsa under vissa förhållanden (Svedala kommun 8, 2017).

I Svedala kommun inträffade 2014 ett större strömavbrott i Svedala tätort som varade i cirka åtta timmar, efter en brand i ett ställverk. Detta orsakade störningar i kommunens samhällsviktiga verksamheter som hade kunnat bli betydligt värre om avbrottet hade fortgått en längre tid, vilket de första prognoserna pekade på (Svedala kommun 8, 2017).

Skåne använder betydligt mer el än vad som produceras i länet, två tredjedelar av elen måste hämtas utifrån. Som en konsekvens av tillväxten i Skåne har länet nu en begynnande elkapacitetsbrist beroende på "trängsel" i stamledningarna som ska överföra elen till länet (Länsstyrelsen Skåne, 2014).

Direkta konsekvenser: Skador på liv och hälsa, social oro, direkta störningar i samhällsviktiga verksamheter, behov av aktivering av nödboende.

Beroenden som riskerar att påverkas allvarligt: Elektricitet, dricksvatten, IT/kommunikation, transportmöjlighet, särskild utrustning.

Följdhändelser/-risker: Vattenbrist, störning i finansiella tjänster, drivmedelsbrist, värmebortfall, IT-bortfall och teleavbrott, social oro.

Sannolikheten för att större avbrott ska inträffa går inte att precisera exakt. Nätägaren E.ON har in sina egna riskanalyser angett att avbrott på över 8 timmar kommer att inträffa med en frekvens av cirka en gång på 20 år (Svedala kommun 8, 2017). I Sverige finns ett funktionskrav på att avbrott inte får vara längre än 24 timmar vilket betyder att så långa avbrott är något som måste ingå i planeringen. Det finns också möjliga situationer som skulle kunna innebära att vissa områden drabbas av strömavbrott i flera dagar, exempelvis vid en så kallad isstorm (Länsstyrelsen Skåne, 2014).



## IT-bortfall och teleavbrott

Det svenska samhället bli allt mer beroende av informationssystem, IT-baserade verksamhetsstöd och kommunikationsmöjligheter via telefon och internet. Svedala kommuns beroendeanalys understryker detta då ett stort antal verksamheter har identifierat ett kritiskt eller tydligt beroende till IT/kommunikation. I kommunens tidigare genomförda riskanalyser identifierades vårdens digitala journalsystem och hemtjänstbrukarnas trygghetslarm som särskilt känsliga vid avbrott.

Ett IT-bortfall eller teleavbrott skulle kunna uppstå som en konsekvens av ett långvarigt strömavbrott, fel i utrustning och komponenter eller olycka/brand i viktig infrastrukturanläggning. Som ett aktuellt exempel kan en omfattande störning i telefonnätet i juni 2019 lyftas fram, då kunderna till en nätleverantör hade omfattande störningar under flera dagar (Sveriges television 2, 2019). Riktade attacker och sabotage är också en möjlig orsak, denna risk beskrivs längre fram i detta kapitel.

Transportsystem, finansiella tjänster och drivmedelstillgång är exempel på viktiga funktioner i samhällets som kan drabbas vid kommunikationsstörningar. Förutom störningarna i samhällsviktiga verksamheter kan även akuta konsekvenser för kommunens medborgare uppstå, exempelvis om nödnumret 112 inte går att ringa (MSB 6, 2009). Konsekvenserna för Svedala kommuns samhällsviktiga åtaganden går inte att precisera då frågan inte är tillräckligt utredd.

Direkta konsekvenser: Skador på liv och hälsa, social oro, direkta störningar i samhällsviktiga verksamheter.

Beroenden som riskerar att påverkas allvarligt: IT/kommunikation.

Följdhändelser/-risker: Störning i finansiella tjänster, drivmedelsbrist.

Osäkerheten gällande sannolikheter och konsekvensbedömningar är stor och riskanalyser behöver göras på regional och nationell nivå (Länsstyrelsen Skåne, 2014). Myndigheten post- och telestyrelsen har ett särskilt krisansvar gällande tele- och internetkommunikation.

## Värmebortfall

Typen av uppvärmning bland hushåll och verksamheter i Svedala kommun är relativt varierad och sköts i de flesta fall lokalt i respektive fastighet, så länge inkommande elektricitet fungerar. I tätorterna Bara och Svedala finns privata fjärrvärmeverk som distribuerar värme till ett växande antal fastigheter, företag och kommunala verksamhetslokaler.

Ett långvarigt strömavbrott skulle kunna orsaka ett storskaligt värmebortfall i många fastigheter, då både fjärrvärme och lokala uppvärmningsanordningar skulle riskera att drabbas. Avbrott i produktionen eller distributionen av fjärrvärme skulle drabba ett begränsat antal byggnader lokalt i Bara eller Svedala. Fjärrvärmesystemet är också starkt beroende av fungerande transporter.

Under den varma tiden på året skulle konsekvenserna troligen bli lindriga, men i kombination med kallt väder skulle ett omfattande värmebortfall kunna vara allvarligt för människors hälsa. Detta gäller speciellt för personer vars hälsa redan är särskilt känslig, som äldre och sjuka.



Direkta konsekvenser: Skador på människors hälsa, lokaler med känslig verksamhet som blir obrukbara, medborgare som riskerar att inte kunna bo kvar i sina hem och behöver tillfälligt nödboende.

Beroenden som riskerar att påverkas allvarligt: Särskilda lokaler.

Följdhändelser/-risker: -

I Skåne är klimatet relativt mildt, vilket minskar antalet riskdagar då ett värmebortfall skulle kunna få allvarliga konsekvenser (Länsstyrelsen Skåne, 2014). Sammanställd statistik över avbrottsfrekvens och avbrottstider för fjärrvärmearläggningar har inte funnits att tillgå.

### **Drivmedelsbrist**

Flera av kommunens samhällsviktiga åtaganden har ett beroende till transportmöjlighet, detta innebär också ett beroende till att drivmedel finns att tillgå. Kommunen har en egen dieseltank med buffert för ett antal dagar om all leverans av drivmedel till bensinstationer etc. skulle upphöra, under förutsättning att hårda prioriteringar görs i fördelningen av drivmedel. Samma buffert ska nämligen användas även till reservkraftverk vid långvarigt strömavbrott med mera.

Drivmedelsbrist kan uppstå till följd av att en eller flera depåer slås ut, att försörjningen av oljeprodukter (importen) till Sverige störs under en längre tid eller vid ett storskaligt strömavbrott (Länsstyrelsen Skåne, 2014).

Direkta konsekvenser: Drivmedel till transporter tar slut eller måste prioriteras hårt, leveranser av varor och tjänster uteblir, reservkraftverk kan inte drivas (vid samtidigt strömavbrott).

Beroenden som riskerar att påverkas allvarligt: Elektricitet, transportmöjlighet.

Följdhändelser/-risker: Strömavbrott (förvärrad konsekvens), värmebortfall.

### **Störning i livsmedelsförsörjningen**

Systemet för livsmedelsförsörjning är omfattande och komplext. Kedjan från råvara till konsument innehåller många aktörer och steg. Vid omfattande störningar i transportsektorn eller vid något av de stora livsmedelslagren i landet skulle leveransen av livsmedel till butikerna i regionen kunna störas eller upphöra vilket skulle få konsekvenser både för allmänheten och för kommunens samhällsviktiga åtaganden (Länsstyrelsen Skåne, 2014).

### **Störning i finansiella system**

Betalningar för varor och tjänster kan ske genom kontanter, betalkort, via girering eller internetbank. Alla dessa är beroende av att det centrala betalningssystemet fungerar. Om möjligheten att inhandla varor och tjänster upphörde skulle en störning i samhällsviktiga verksamheter kunna uppstå relativt snabbt. Kommunen är en stor arbetsgivare och har ett särskilt ansvar för utbetalningar av löner till sina medarbetare och till medborgare med försörjningsstöd. Om inte det kan genomföras finns risk för social oro och kraftigt skadat förtroende för kommunen och samhället i stort.

Om störningen är kortvarig skulle många verksamheter ändå kunna bedrivas, men vissa funktioner som livsmedelsförsäljning och drivmedelsförsörjning skulle snabbt kunna få problem.



Detta medför potentiellt allvarliga följdkonsekvenser, både inom samhällsviktiga verksamheter och för allmänheten som inte kan genomföra sin nödvändiga vardagsinköp (MSB 6, 2009).

### **Kriminalitet/hot**

Inom flera av kommunens verksamheter förekommer tyvärr våld och hot om våld. Gärningspersonen/personerna bekom dessa hot kan agera ensamma eller som grupp för att uppnå personliga eller politiska syften. Hoten kan rikta sig mot handläggare/tjänstemän eller politiker/beslutsfattare. Konsekvenserna är ofta allvarliga för den som utsätts men i övrigt isolerad. Vid allvarliga fall kan dock samhällets demokratiska beslutsprocess påverkas.

Enskilda kriminella handlingar som våldsbrott och rån inträffar även i Svedala. Konsekvenserna är då oftast begränsade till den drabbade och dennes omedelbara närhet. Kriminella aktioner av mer omfattande art, som sprängningar eller skjutningar på öppen gata kan dock få omfattande konsekvenser, som förstörd egendom och stor social oro.

Omfattande kriminalitet och kravaller har under korta perioder lamslagit hela stadsdelar i några av Sveriges större städer. Svedala kommun har inga områden som bedömts befinna sig i riskzonen för sådana händelser, men närheten till särskilt utsatta områden i Malmö kan få inverkan på Svedala och det kan inte uteslutas att eventuella oroligheter kan sprida sig. Konsekvenserna kan i sådana situationer innefatta skador på människors hälsa, skadegörelse och/eller stora problem för polis, ambulans och räddningstjänst att utföra sina akuta uppdrag.

Direkta konsekvenser: Skador på människors hälsa, stor otrygghet i samhället, påverkan på tjänstemäns och politikers beslut, skador på egendom, svårigheter att genomföra räddningsinsatser etc.

Beroenden som riskerar att påverkas allvarligt: Särskilda lokaler, transportmöjligheter, personal.

Följdhändelser/-risker: Brand/utrymning i samhällsviktiga/känsliga verksamheter, social oro.

### **Social oro**

I dagens samhälle med medborgare som är ständigt uppkopplade och tillgängliga kan information och desinformation spridas mycket snabbt (Säkerhetspolisen 1, 2019). Vid en inträffad samhällsstörning kan social oro därmed bli en betydande följdkonsekvens som till och med kan förvärra läget och försvåra hanteringen. Även när det inte skett en allvarlig samhällsstörning kan spridning av felaktig information leda till social oro som riskerar att bli en betydande påverkan på samhället. I sitt mest extrema läge kan social oro leda till ännu allvarigare typer av händelser som hot, upplopp eller attentat kopplat till våldsbejakande extremism.

Direkta konsekvenser: Misstro mot samhällsinstitutioner och svårigheter för myndigheter att hantera båda vardagsorganisationen och eventuella samhällsstörningar.

Beroenden som riskerar att påverkas allvarligt:

Följdhändelser/-risker: Kriminalitet/hot, våldsbejakande extremism, vansinnesdåd.

I dag är det mycket enkelt för personer och organisationer med rätt kunskap och resurser att orsaka denna typ av oro för att gynna den egna agendan, genom att manipulera den information som når ut till allmänheten och debattklimatet i samhället (Säkerhetspolisen 1, 2019).



Detta är något som pågår dagligen både nationellt och internationellt. Sannolikheten för en situation som skulle kunna eskalera till en kris eller allvarlig samhällsstörning är dock omöjlig att precisera.

### **Terrorism, våldsbejakande extremism eller vansinnesdåd**

Ett terroristdåd kan inträffa när som helst och i stort sett var som helst. Konsekvenserna av en eller flera gärningsmän som med målmedvetet agerande försöker åstadkomma så stora skador som möjligt på människors liv och hälsa, och i förlängningen samhällets funktionalitet och grundläggande värden kan bli oerhört allvarliga. I Europa, inklusive i Sverige, har attentat med terrormotiv inträffat ett flertal gånger. Dåden har skett med allt från explosiva anordningar, skjutvapen, knivar, tunga fordon eller kombinationer av dessa. Omfattningen har varierat från enstaka skadade till masskadesituationer med många omkomna. En attack kan vara riktad mot allmänheten eller mot särskilda objekt, platser eller grupper. Våldsbejakande extremism finns inom flera olika grupper. De senaste åren har man främst talat om extremvänster, extremhöger och våldsbejakande islamism (Säkerhetspolisen 1, 2019).

I den svenska strategin mot terrorism delas terrorbekämpning in i tre områden som benämns *förebygga*, *förhindra* och *försvåra*. Det *förebyggande* arbetet ska motverka och minska avsikt att begå eller stödja terrorattentat. Det *förhindrande* arbetet ska motverka och minska förmåga och möjlighet att begå terrorattentat. Det *försvårande* arbetet syftar till att skapa och upprätthålla skydd för individer och minska samhällets sårbarhet, det kan till exempel röra sig om fordonshinder vid infartsvägar till områden där det rör sig många människor. Samhället ska även ha en förmåga att hantera konsekvenserna av ett inträffat terrorattentat (MSB 10, 2019). I Svedala kommun anordnas varje år event, i vissa fall med flera tusen besökare, där beredskap för att försvåra och hantera attacker måste beaktas.

Med vansinnesdåd avses i den här riskbeskrivningen en personlig våldsakt som utförs av en ensam gärningsperson utan uppenbara motiv eller avsikter. Exempel på inträffade sådana händelser är attacker på skolor, ofta genomförda av en elev. Medans sannolikheten för terroristattacker är högre i städer som är större än Svedala, Bara eller Klågerup har erfarenhet visat att en skolattack lika gärna kan inträffa i mindre samhällen.

Direkta konsekvenser: Dödsfall och skador på människors hälsa, nedstängning av infrastruktur och transportmöjligheter, utrymning av byggnader och verksamheter, stor social oro, misstro mot samhällsinstitutioner.

Beroenden som riskerar att påverkas allvarligt: Transportmöjlighet, personal.

Följdhändelser/-risker: Olycka i samhällsviktiga byggnader eller känsliga verksamheter, social oro, kriminalitet/hot, våldsbejakande extremism eller vansinnesdåd.

Den aktuella sannolikheten för ett terroristdåd eller ett vansinnesdåd går inte att precisera på ett tillförlitligt sätt. Det kan vara mycket svårt att upptäcka och identifiera motiverade personers planer att genomföra våldsakter. I Sverige är det säkerhetspolisen som ansvarar för att förhindra att terrordåd inträffar (Säkerhetspolisen 1, 2019). Via en offentlig terrorhotskala informeras allmänheten om säkerhetspolisens bedömning av den aktuella hotnivån. Under början av 2019 har nivån legat fast på 3/5 – förhöjd nivå. Flera gripanden har gjorts gällande misstanke om förberedelser till terrorbrott. Under 2018 minskade antalet attentat i västvärlden, mycket på grund av att IS (Islamiska Statens) kalifat föll samman (Säkerhetspolisen 2, 2019).





## Subversiv verksamhet

Subversiv verksamhet syftar på aktioner som underminerar den rådande samhällsordningen. Skillnaden från terrorism kan ibland vara oklar, men en skillnad är att aktionerna inte har sitt ursprung i ideologisk övertygelse. Exempel på sammanhang där subversiv verksamhet används är organiserad brottslighet, korrupktion och påverkan från annan stat.

Det är ett etablerat faktum att andra stater bygger upp nätverk och relationer i Sverige. Påverkansoperationer, strategiska uppköp och elektroniska angrepp/sabotage har inträffat och kommer att fortsätta. Enligt säkerhetspolisen finns det ingen stat med tydlig avsikt att inleda krig med Sverige, men det finns stater som vill försvaga Sveriges ställning och stabilitet för att få landet att agera på ett visst sätt. Ryssland bedöms vara det land med antagonistiska avsikter som har störst konsekvens för Sverige. Även Kina och dess allt mer etablerade position som supermakt har påverkan på Europas säkerhetsläge, genom cyberangrepp och uppköp av företag. (Säkerhetspolisen 1, 2019). Exempelvis anhölls en person i Stockholm i februari 2019 för olovlig underrättelseverksamhet mot Sverige, med ryska kopplingar (Sveriges television 1, 2019).

Efter valet till riksdag, kommun och landsting 2018 konstaterade säkerhetspolisen att det genomfördes försök att skada förtroendet för valprocessen och det svenska demokratiska systemet, dock inte i en sådan omfattning att valresultatet eller deltagandet bedöms ha påverkats i betydande omfattning (Säkerhetspolisen 1, 2019).

Direkta konsekvenser: Förlust/spridning av känslig information, störning eller avbrott i viktiga IT-system för kommunikation eller verksamhetsstöd, sabotage av infrastruktur, misstro mot samhällsinstitutioner.

Beroenden som riskerar att påverkas allvarligt: Elektricitet, IT/kommunikation.

Följdhändelser/-risker: Strömavbrott, IT-bortfall, teleavbrott, social oro.

## Dataintrång och IT-attacker

Med IT-attack avses antagonistiska hot där angriparen med stöd av IT är ute efter att åstadkomma skada och/eller nå egen vinning.

Digitaliseringen av samhällsviktig infrastruktur i kombination med brister i informationssäkerheten bedöms av Sveriges säkerhetspolis vara den främsta sårbarheten för myndigheter med skyddsvärda verksamheter. Teknikutveckling kan också gynna andra aktörers möjlighet att verka på ett effektivt och dolt sätt. Utvecklingen inom IT- och informationssektorn skapar hela tiden nya sårbarheter (Säkerhetspolisen 1, 2019).

Direkta konsekvenser: Förlust/spridning av känslig information, störning eller avbrott i viktiga IT-system för kommunikation eller verksamhetsstöd, sabotage av infrastruktur, förtroendekris för kommunen.

Beroenden som riskerar att påverkas allvarligt: IT/kommunikation.

Följdhändelser/-risker: Strömavbrott, IT-bortfall, teleavbrott, social oro.

I efterverkningarna av den nyligen inträffade incidenten då känslig information spreds av transportstyrelsen och i och med statens inriktning om ett stärkt totalförsvaret är frågor om IT-



säkerhet högt prioriterade i samhället. Riskerna och hanteringen för Svedala kommun utreds mer grundläggande i kommunens styrdokument för informationssäkerhet.

### **Flyktingström**

Erfarenheter från händelserna 2015 då tiotusentals flyktingar kom till Sverige under en kort tidsperiod visar att samhället kan behöva använda alla tillgängliga resurser för att möta behoven som uppstår. Detta särskilt med avseende på akuta boenden, livsmedel, information och trygghet. I och med flygplatsen Malmö Airport är Svedala kommun dessutom ankomstkommun och behöver vara redo för de insatser som kan krävas i och med detta.

Direkta konsekvenser: Belastning på egen personal, brist på lokaler, missnöje och oro bland befolkning och nyanlända.

Beroenden som riskerar att påverkas allvarligt: Personal, särskilda lokaler.

Följdhändelser/-risker: Social oro.

### **Omfattande sjukdomsutbrott (Epidemi, pandemi, epizooti eller zoonos)**

I risker kopplade till hälsa hos människor och djur i Svedala kommun igår händelsetyper som epidemier, pandemier, epizootier och zoonoser.

*Epidemi* - ett utbrott av en sjukdom som sprider sig mellan människor.

*Pandemi* - en epidemi som sprider sig över hela världen.

*Epizooti* - en allmänfarlig djursjukdom som sprider sig mellan djur eller mellan djur och människa.

*Zoonos* - en smitta som kan överföras mellan djur och människa genom exempelvis livsmedel eller genom vektorer som myggor.

Sjukdomar, som exempelvis pandemiska influensor, sprider sig över geografiska områden utan respekt för gränser. Allvarliga händelser och utbrott kan uppstå och eskalera hastigt, men kan även skapas under längre tid (Länsstyrelsen Skåne, 2014).

Beroendeanalysen för Svedala kommuns organisation visar att personaltillgången är ett särskilt kritiskt beroende över hela kommunen. Ett omfattande sjukdomsutbrott skulle kunna innebära en stor påfrestning på personalstyrkan då sjukskrivningar ökar kraftigt.

Direkta konsekvenser: Dödfall och skador på människors hälsa, obrukbart dricksvatten (potentiellt), hög belastning på vård, omsorg och akutsjukvård, stort antal insjuknad personal som inte blir tillgänglig, stor oro bland befolkningen och minskat förtroende för samhället.

Beroenden som riskerar att påverkas allvarligt: Dricksvatten, särskild utrustning, personal.

Följdhändelser/-risker: Dricksvattenbrist, social oro.

Utbrott av såväl livsmedels-, foder-, och vattenburen smitta händer ofta i Sverige. Flera större foderskandaler har inträffat inom Europa, vilket visar att risken är ständigt närvarande (Länsstyrelsen Skåne, 2014).



Malmö Airport är en flyghamn i direkt kontakt med omvärlden och är en potentiell väg in för sjukdomar och smittor vilket har inverkan på kommunens risk att påverkas av pandemier och epidemier i ett tidigt skede. Flygplatsen är dessutom en utpekad karantänsflygplats dit flygfarkoster med misstänkt smitta dirigeras.

I kommunen bor en stor andel små barn och i framtiden förväntas dessutom andelen äldre öka, vilket också gör befolkningen mer sårbar vid sjukdomsutbrott.

Myndigheter med särskilt krisansvar för hälsa och sjukdomar är folkhälsomyndigheten, livsmedelsverket och statens veterinärmedicinska anstalt.





# SÅRBARHETER

## Beskrivning av identifierade sårbarheter och brister i krisberedskap inom Svedala kommun och kommunens geografiska område

Genom den beroendeanalys som genomförts i samtliga av kommunens verksamhetsområden har tydliga och kritiska beroenden för kommunens mest tidskritiska samhällsviktiga åtaganden identifierat och beskrivits, se kapitel 4 – beroenden.

De risker som kan inträffa och vi ogynnsamma förhållanden innebära en allvarig samhällsstörning, kris eller till och med en extraordinär händelse har identifierats och beskrivits i form av typhändelser, se kapitel 5 - risker. Detta har gjorts genom sammanställning av resultat från kommunens tidigare arbete med risk- och sårbarhetsanalyser samt komplettering med erfarenheter från inträffade händelser och externa källor i form av relevanta rapporter och analyser och artiklar från företag, myndigheter och organisationer.

Genom dessa analysresultat samt erfarenheter från övningar och tidigare inträffade händelser har kommunens totala förmåga att hantera allvarliga samhällsstörningar och krishändelser kunnat bedömas. I många avseenden är kommunens förmåga att hantera störningar god, särskilt i det tidiga och akuta skedet då snabba beslutsvägar och initiativförmåga är viktigt. Förbättringspotential finns dock i princip alltid och inom flera områden har sårbarheter i kommunens hanteringsförmåga identifierats.

I detta kapitel beskrivs sju områden inom Svedala kommuns krisberedskap med identifierade sårbarheter kopplade till risker, kritiska beroenden och/eller inträffade händelser och övningar. Dessa områden är (utan inbördes ordning):

- Förmåga vid personalbrist eller behov av långvarig hantering av samhällsstörning
- Förmåga vid omfattande strömavbrott
- Förmåga vid störning i IT/kommunikation



- Förmåga vid akut behov av särskilda lokaler
- Förmåga vid dricksvattenbrist
- Förmåga vid översvämningar till följd av kraftigt skyfall
- Förmåga att bedriva ett kontinuerligt arbete med risker, sårbarheter och åtgärder

### **Förmåga vid personalbrist eller behov av långvarig hantering av samhällsstörning**

I den beroendeanalys som genomförts av alla verksamheter med tidskritiska samhällsviktiga åtaganden sticker tillgången till personal med rätt kompetens och behörighet ut som den tydligaste sårbarheten för kommunen överlag. Samtliga viktiga åtaganden har ett tydligt eller kritiskt beroende till personaltillgången.

Med den storlek på kommun och förvaltning som Svedala kommun har finns väl etablerade samverkansvägar mellan alla delar och verksamheter i organisationen. Detta gör att kunskapen och expertisen oftast är nära till hands när någonting inträffar och kommunens tjänstemän och politiker kan vara snabba till viktiga initiativ och beslut. Ett exempel på detta kan hämtas från arbetet efter den brand som inträffade på Marbäcksk förskola i Svedala tätort under januari 2019. Nedan är ett citat från en artikel i Sydsvenskan (Sydsvenskan 2, 2019):

- *Svedala har aldrig varit med om en sådan här situation tidigare. Men i den här krisen fungerade allt på grund av det otroliga engagemanget från alla inblandade.*

Inom flera av kommunens verksamhetsområden är personalstyrkan direkt anställd av kommunen och verksamheten bedrivs i egen regi. Detta ger möjlighet att snabbt prioritera vad de olika verksamheterna ska arbeta med, och utnyttja de interna resurserna på bästa sätt ur ett kommunperspektiv. Detta är kommunens styrka vid en kris eller samhällsstörning. Problemet som uppstår, och som framkommer i den genomförda beroendeanalysen, är förmågan vid utdragna störningar med extra belastning på personalbeståndet och/eller långvarigt behov av krisledning eller samordning. I de fallen finns risken att kommunens egna personella resurser inte räcker till för att klara den nödvändiga uthålligheten. Detta är typiskt för mindre och medelstora kommuner.

Kommunens känsliga beroende till personalresurser gör också att riskscenarier med risk för utdragarna förlopp eller med negativ påverkan på mängden tillgänglig personal är särskilt relevanta ur sårbarhetssynpunkt. Exempel på både dessa typer finns beskrivna bland de identifierade riskscenarierna. Omfattande sjukdomsutbrott (Epidemi, pandemi, epizooti eller zoonos) där kommunens egna personalbesättning riskerar att tunnas ut på grund av sjukskrivningar, samtidigt som behovet av stöd och insatser till medborgarna är särskilt stort, är en ständigt närvarande risk med händelser som spridningen av fågelinfluensan och svininfluensan som inträffade exempel nära i tiden.

### **Förmåga vid omfattande strömavbrott**

*Delar av informationen har bedömts kunna omfattas av sekretess och redovisas i en särskild bilaga.*

Den genomförda beroendeanalysen visar att majoriteten av kommunens mest tidskritiska samhällsviktiga åtaganden har ett tydligt eller kritiskt beroende till elektricitet. I princip alla verksamheter skulle bli påverkade vid ett strömavbrott, men beroendeställningen beror till stor del på typen av verksamhet och vilka reservlösningar för strömbortfall som finns på plats. Detta innebär att allvarliga konsekvenser kan uppstå i flera av kommunens verksamhetsområden vid ett



bortfall av elektricitet. Vårdboenden har till exempel beskrivit 4 timmar som en kritisk längd på strömavbrott varefter de riskerar få problem att upprätthålla god hälsa under vissa förhållanden.

Den riskidentifiering och beskrivning av möjliga typhändelser som har gjorts visar att omfattande strömavbrott är ett scenario som kommunen måste räkna med kan inträffa. Avbrott kan orsakas av direkta fel i utrustning, "trängsel" i elnätet eller sekundärt av väderrelaterade händelser, bränder eller sabotage etc.

Flera av de verksamheter som har ett kritiskt beroende till elektricitet har uppgett att kommunens stationära eller portabla reservkraftverk är en reservlösning som behövs för att upprätthålla driften av det samhällsviktiga åtagandet. De mobila reservkraftverk som kommunen förfogar över räcker inte till för att försörja alla dessa verksamheter vid ett strömavbrott.

Stora delar av samhället, även utanför kommunens organisation, är också beroende av elektricitet. Ett utbrett och långvarigt avbrott kommer därmed att få konsekvenser för många andra delar av samhället. En resurs som riskerar att bli bristvara är drivmedel, om leveranser upphör och/eller pumpstationer slutar att fungera. Detta kan i så fall förvärra konsekvensen av strömavbrottet för kommunen eftersom reservkraftverken är beroende av kontinuerlig påfyllning av drivmedel. Kommunen har en egen buffert som kan täcka behovet i några dagar, men kommunens krisledning måste vara redo att besluta om hårda prioriteringar för vilka funktioner som ska få tanka. Även verksamheter med behov av att kunna transportera sig är beroende av samma drivmedelsbuffert och flera av dessa åtaganden är också kritiska.

En annan konsekvens vid ett storskaligt strömavbrott är att leveransen av varor och tjänster till kommunen riskerar att upphöra om betalningssystem, leveranssystem och finansiella system upphör att fungera. Samtidigt är det troligt att butiker stänger. Flera verksamheter har i arbetet lyft fram behovet av att viss viktig utrustning och varor kan behöva lagerhållas för en sådan situation.

### **Förmåga vid störning i IT/kommunikation**

Den kommunövergripande beroendeanalysen visar att nästan alla kommunens mest tidskritiska samhällsviktiga åtaganden har ett tydligt eller kritiskt beroende till IT och kommunikation. Detta innebär att allvarliga konsekvenser kan uppstå i flera av kommunens verksamhetsområden vid en störning i driften av de interna och externa IT-system och/eller kommunikationssystem som kommunen använder.

IT-avdelningens egna beroendeanalys visar att de i sin tur har kritiska och tydliga beroenden till elektricitet, särskilda lokaler, särskild utrustning och personaltillgång, gällande driften av nätverk, telefonin och internet. Det finns därmed en tydlig sårbarhet hos kommunens viktiga åtaganden för händelser som kan drabba driften av IT-system och kommunikationssystem. Känsligheten för IT-avdelningens åtagande gällande support av programvara och verksamhetssystem har inte kunnat analyseras eftersom det först krävs att särskilda utredningar och analyser för varje enskild verksamhet färdigställs. IT-avdelningen har bland sina åtgärdsförslag särskilt belyst behovet av att sådana utredningar/kartläggningar genomförs inom varje kommunal verksamhet, i samverkan med IT-avdelningen.

Flera av de risker som identifierats och beskrivits kan ha direkt eller indirekt påverkan på beroendet till IT och kommunikation. Händelsetyper med direkt inverkan är '*IT-bortfall och teleavbrott*' samt '*Dataintrång och IT-attacker*'. Händelsetyper som kan få en sekundär inverkan inkluderar '*Höga flöden/skyfall*', '*Brand eller annan olycka i samhällsviktiga byggnader*', '*Elavbrott*'



och 'Subversiv verksamhet'. Sammantaget visar detta att det finns flera olika typer av scenarier som kan orsaka allvarliga störningar för kommunen. Nyligen inträffade händelser med störningar i enskilda teleleverantörers nät visar också på systemets sårbarhet.

För flera av de åtaganden som är beroende av kommunikationsmöjligheter har verksamheterna uppgett att radiokommunikation med hjälp av RAKEL är en möjlig reservlösning vid störningar i telefonnätet. Kommunen har dock endast ett fåtal terminaler och abonnemang för användning i krisberedskapshandling och vid ett utbredd behov räcker dessa inte till alla som angett att de kan ha behov av denna reservlösning.

### **Förmåga vid akut behov av särskilda lokaler**

Vissa av kommunens verksamhetslokaler är särskilt betydelsefulla för driften av kommunens samhällsviktiga åtaganden. Det kan bero på att den är särskilt anpassad på ett sätt som andra lokaler inte är, att den innehåller särskild utrustning som är svår/omöjlig att flytta eller för att brukarna i lokalen inte kan flyttas till andra lokaler utan att det medför stor problematik. Detta har belysts i den beroendeanalys som utförts, där ett antal av kommunens mest tidskritiska samhällsviktiga åtaganden har beskrivit ett tydligt eller kritiskt beroende till särskilda lokaler.

Bland de riskscenarier som har identifierats och beskrivits finns flera händelsetyper där det kan uppkomma ett plötsligt behov av att flytta en verksamhet till nya lokaler eller upprätta nödlokaler för allmänheten eller känsliga medborgare. Exempel på sådana riskscenarier är 'Extremvinterväder', 'Höga flöden/skyfall', 'Brand eller annan olycka i samhällsviktiga byggnader eller känsliga verksamheter', 'Olycka vid transport av farligt gods' och 'Olycka på farlig anläggning eller verksamhet' med flera. Ett exempel i närtid är branden i Marbäcks förskola då kommunen blev tvungna att ordna tillfälliga förskoleplatser åt cirka 100 barn över en natt.

Flera verksamheter har bland sina reservövningar uppgett att de vid exempelvis ett strömavbrott kan förflytta sig till kommunhuset eller räddningstjänstens förvaltningslokaler för att upprätthålla sin drift (då dessa lokaler har reservkraft och utrymmen med vissa ledningsmöjligheter). Antalet lämpliga utrymmen är begränsat och det skulle kunna uppstå behov av att prioritera bort vissa verksamheter.

Ytterligare en erfarenhet med koppling till akut lokalbehov är den period under 2015 då en stor mängd flyktingar ankom Svedala kommun. Det finns inga förberedda lokaler eller färdig planering för hur lokaler kan iordningsställas om en sådan situation uppstår igen. Se beskrivningen av riskscenario 'flyktingström'.

### **Förmåga vid dricksvattenbrist**

Tillgången till dricksvatten är ett kritiskt beroende för flera av kommunens mest tidskritiska samhällsviktiga åtaganden, särskilt dem som berör vård och omsorg av barn, äldre eller sjuka.

VA-avdelningens beroendeanalys visar att de i sin tur är kritiskt beroende till särskilda lokaler, personal och inkommande vatten från leverantör från vattentäkten för att de ska kunna upprätthålla sitt åtagande att leverera dricksvatten till medborgare och verksamheter i kommunen. Det finns därmed en tydlig sårbarhet bland kommunens viktiga åtagande för händelser som kan drabba driften av VA-verksamheten.

Flera av de risker som identifierats och beskrivits kan ha direkt eller indirekt påverkan på beroendet till dricksvatten. Riskscenariot 'Vattenbrist' beskriver de direkta orsakerna och





konsekvenserna, medan flera andra risker har som potentiell följd effekt inverkan på dricksvattenleveransen. Exempel på sådana är *'Höga flöden/skyfall'*, *'Brand eller annan olycka i samhällsviktiga byggnader'*, *'Elavbrott'* och *'Omfattande sjukdomsutbrott'*.

Flera kommuner i närområdet använder samma leverantör av dricksvatten från samma vattentäkt. Detta kan öka sårbarheten vid en inträffad händelse som gör att vatten inte längre kan hämtas från denna sjö. Om varje kommun hade haft separata vattentäkter är det troligt att dessa var för sig hade varit mer sårbara för störningar, men det hade eventuellt gått att få stöd med dricksvatten från grannkommunen om den egna vattentäkten inte kunnat användas. Detta försvåras betydligt om många kommuner drabbas samtidigt och Svedala kommun behöver utreda vilka nödvattentäkter som finns tillgängliga och hur de kan användas.

Vid ledningsbrott eller andra fel i distributionen behövs en organisation för att köra ut nödvattentankar och kontinuerligt kontrollera och fylla dessa. De flesta avbrott som inträffar är så snabbt åtgärdade att denna organisation inte behöver aktiveras, men som exempel inträffade en vattenläcka i Klågerup i juli 2019 som tog över en vecka att åtgärda, vilket visar att en uthållig organisation behövs. Flera verksamheter har uppgett att nödvattentankar och utkörning av vatten med räddningstjänstens tankbil är en reservlösning för deras beroende till dricksvatten, men inget beslutat prioriteringsunderlag finns.

### **Förmåga vid översvämningar till följd av kraftigt skyfall**

Erfarenhet av inträffade händelser i Skåne och andra delar av Sverige, där kraftiga skyfall har orsakat översvämningar, allvarliga samhällsstörningar och skador på byggnader och infrastruktur gör att riskscenariot skyfall är att betrakta som en sårbarhet för Svedala kommun.

Beskrivningen av riskscenariot i kapitel 5 – risker, visar att ett kraftigt skyfall med efterföljande översvämningar är ett scenario med tilltagande sannolikhet och konsekvens på grund av klimatförändringar och nya exploateringar. De analyser som har gjorts visar att flera samhällsviktiga verksamheter har lokaler som finns inom riskområdena för potentiella översvämningar, både vid 100-årsregn och vid 400-årsregn. Riskbeskrivningen i kapitel 5 visar också att en översvämning riskerar att orsaka omfattande följd störningar, vilket förvärrar påverkan på samhället och ställer ännu högre krav på kommunens hanteringsförmåga.

Vid tidigare mandatperioders risk- och sårbarhetsanalys för Svedala kommun har verksamhetsområdet miljö och teknik angivits som den del av kommunen som har ansvar för åtgärder inför och vid översvämningar, i de fall det inte handlar om kommunal räddningstjänst enligt LSO. I det arbete som genomförts 2018 – 2019 har verksamheterna dock uttryckt osäkerhet kring ansvarsfördelning och roller vid ett sådant scenario. Att rutiner och ansvar inte är tydliga i kommunen understryker att detta riskscenario är en sårbarhet för kommunen.

### **Förmåga att bedriva ett kontinuerligt arbete med risker, sårbarheter och åtgärder**

I samband med arbetet som utförts i verksamheterna inför rapporteringen av 2019 – 2022 års RSA har varje verksamhet dokumenterat de behov av åtgärder som uppenbarats sig under arbetets gång. Dessa har sammanställts av samordningsgruppen och det har då framkommit en mängd åtgärdsförslag, där flertalet handlar om behov av utredningar och robusthöjande åtgärder ute i verksamheterna (se sammanställning av åtgärdsförslag i kapitel 7 – åtgärder). Många av åtgärdsbehoven har varit kända relativt länge, eftersom de identifierades och lyftes fram redan vid tidigare RSA-processer för fyra eller åtta år sedan.



För att få till stånd åtgärder som får avsedd effekt, och alltså ökar kommunens robusthet vid samhällsstörningar, behöver implementeringen ske både verksamhetspecifikt och samordnat över kommunen som helhet. Det behöver då, förutom den stöttande och samordnande funktionen som krisberedskapssamordnaren utgör, också finnas personal som arbetar kontinuerligt med dessa frågor ute i respektive verksamhet. Under arbetet med denna risk- och sårbarhetsanalys har det framkommit ett behov av att ute i verksamheterna skapa bättre förutsättningar för ett sådant kontinuerligt arbete.

Av de åtgärdsbehov som identifierades vid föregående arbete och rapportering av risk- och sårbarhetsanalys (2015-2018) kvarstår de allra flesta fortfarande. Detta tyder också på att kommunens förmåga att ute i verksamheterna kontinuerligt arbeta med kontinuitet och robusthetshöjande åtgärder behöver förbättras. Varje verksamhet har ansvaret för sin kontinuitetsplanering och behöver prioritera och avsätta den tid som behövs för att genomföra de åtgärder som behövs. Behovet att hitta sätt för verksamheterna att arbeta mer kontinuerligt med dessa frågor identifierades och presenterades som åtgärdsförslag även i tidigare risk- och sårbarhetsanalys.

Kommunens krisberedskapssamordnare är en stöttande funktion för verksamheterna och samordnande vid kommunövergripande frågor, men ansvaret för att genomföra analyser och åtgärder ligger ute i verksamheterna. Det har i arbetet med risk- och sårbarhetsanalysen inte funnits möjlighet att ta den tiden i anspråk från verksamheterna som hade behövts för att genomföra hela processen och hela den metod som används för kommunens risk- och sårbarhetsanalys. Därmed bygger vissa av analysresultaten på information som inte har uppdaterats och som inte ger samma möjligheter till sammanhängande resultat.







# ÅTGÄRDER

## Behov av åtgärder med anledning av risk- och sårbarhetsanalysens resultat

*Delar av informationen har bedömts kunna omfattas av sekretess och redovisas i en särskild bilaga.*

Arbetet med risker, sårbarheter och kontinuitet ska resultera i att robustheten och krisberedskapen förbättras i Svedala kommun och kommunens geografiska område. Genom verksamheternas och samordningsgruppens arbete med att identifiera samhällsviktiga verksamheter/åtaganden, analysera kritiska beroenden, identifiera och beskriva riskscenarier och möjliga samhällsstörningar och slutligen kartlägga sårbarheter och brister i kommunens förmåga har ett antal områden med behov av åtgärder framkommit.

I denna rapport föreslås åtgärder för att åstadkomma en starkare och robustare krisberedskap. Behovet av åtgärderna har identifierats i genomförda analyser och har i de flesta fall en direkt koppling till de sårbarheter som har identifierats och beskrivits i kapitel 6 – sårbarheter. En del åtgärdsbehov identifierades vid tidigare RSA-processer och redovisas i denna rapport i de fall de fortfarande bedöms vara aktuella. Åtgärderna i rapporten är förslag, inte en beslutad handlingsplan. Respektive berörd verksamhet måste utifrån dessa behov på egen hand ta fram och besluta (vid behov genom respektive politisk nämnd) om handlingsplaner där åtgärderna prioriteras, planeras och finansieras.

Verksamhetsrepresentanterna i kommunens alla verksamheter har bidragit till identifieringen och formuleringen av åtgärdsförslagen genom de analysresultat och direkta åtgärdsförslag som de själva har identifierat. Varje identifierat åtgärdsbehov som lyfts fram i denna rapport har tilldelats en rubrik och identifikationsnummer, för att möjliggöra framtida uppföljning och utvärdering av genomförda och kvarvarande åtgärdsbehov.

En åtgärd kan syfta till att minska sannolikheten för att en samhällsstörning ska inträffa, dämpa konsekvensen av en riskhändelse och/eller förbättra kommunens hanteringsförmåga och



resiliens vid kriser eller extraordinära händelser. Åtgärderna som föreslås hör till en eller flera av följande kategorier:

- Utredning
- Rutin
- Teknisk åtgärd
- Kompetens/tjänst
- Övning
- Utbildning

Redovisning av åtgärdsförslag görs på kommande sidor med följande indelning:

*Tabell 6 - Identifierade och föreslagna åtgärder med direkt koppling till de sju huvudsakliga sårbarheterna som beskrivs i kapitel 6 – sårbarheter. Vissa detaljer i åtgärdsbeskrivningen och motiveringen av behovet har bedömts kunna omfattas av sekretess och dessa beskrivningar redovisas därför i en särskild sekretessbilaga.*

*Tabell 7 - Behov av åtgärder. Identifierade och föreslagna åtgärder med andra kopplingar än till de sju huvudsakliga sårbarheter som identifierats och beskrivits i kapitel 6 – sårbarheter. Vissa detaljer i åtgärdsbeskrivningen och motiveringen av behovet har bedömts kunna omfattas av sekretess och dessa beskrivningar redovisas därför i en särskild sekretessbilaga.*

*Tabell 8 - Åtgärdsförslag som föreslås till annan aktör än den kommunala organisationen, utifrån sårbarheter som har identifierats för Svedala kommun eller i kommunens geografiska område.*

### **Vägen framåt, kommentar från kommunstyrelsen**

Kommunstyrelsen vill betona vikten av att det görs en kommungemensam handlingsplan där åtgärder tid- och kronsätts. Handlingsplanen bör innehålla en prioritetsordning där åtgärderna prioriteras efter ett sammanvägt kommunalt behov.



Tabell 6. Behov av åtgärder. Identifierade och föreslagna åtgärder med direkt koppling till de sju huvudsakliga sårbarheterna som beskrivs i kapitel 6 – sårbarheter. Åtgärdsbehov som identifierats vid RSA-arbeten tidigare år och som kvarstår och bedöms vara aktuella är redovisade överst i tabellen. Därefter åtgärdsförslag identifierade i arbetet med RSA 2019 – 2022, utan inbördes ordning. Vissa detaljer i åtgärdsbeskrivningen och motiveringen av behovet redovisas i en särskild sekretessbilaga.

Benämning	Åtgärdstyp/-beskrivning	Påvisad	Motivering/koppling	Ansvarig/mandat	Status
RSA2011.Å03 <b>Personalplanering</b>	<b>Kategori: Utredning, rutiner.</b> Se detaljbeskrivning i sekretessbilaga.	RSA 2011 RSA 2019	Se sekretessbilaga.	Varje enskild verksamhet	<b>Påbörjad</b>
RSA2011.Å05 <b>Reservkraftsplan</b>	<b>Kategori: Utredning, tekniska åtgärder, rutiner, övning.</b> Se detaljbeskrivning i sekretessbilaga.	RSA 2011 RSA 2014 RSA 2019	Se sekretessbilaga.	Krisberedskaps-samordnare KS (beslutmandat)	<b>Påbörjad</b>
RSA2014.Å03 <b>Nödsvattenplan</b>	<b>Kategori: Utredning, tekniska åtgärder, rutiner, övning.</b> Se detaljbeskrivning i sekretessbilaga.	RSA 2014 RSA 2019	Se sekretessbilaga.	VA-avdelningen	<b>Påbörjad</b>
RSA2015.Å16-20 <b>Kontinuitetsorganisation</b>	<b>Kategori: Rutiner, kompetens/tjänst.</b> Se detaljbeskrivning i sekretessbilaga.	RSA 2015 RSA 2019	Se sekretessbilaga.	Varje enskild verksamhet	<b>Föreslagen</b>
RSA2019.Å01 <b>Vattenleveransplan</b>	<b>Kategori: Utredning, tekniska åtgärder, rutiner, övning.</b> Se detaljbeskrivning i sekretessbilaga.	RSA 2019	Se sekretessbilaga.	VA-avdelningen samt krisberedskaps-samordnare	<b>Föreslagen</b>
RSA2019.Å02 <b>Prio &amp; robusthet IT /verksamhets-system</b>	<b>Kategori: Utredning, tekniska åtgärder, rutiner.</b> Se detaljbeskrivning i sekretessbilaga.	RSA 2019	Se sekretessbilaga.	Varje enskild verksamhet i samverkan med IT-avdelningen	<b>Påbörjad</b>
RSA2019.Å03 <b>Förbättring IT backupsite/-hall</b>	<b>Kategori: Tekniska åtgärder.</b> Se detaljbeskrivning i sekretessbilaga.	RSA 2019	Se sekretessbilaga.	IT-avdelningen	<b>Föreslagen</b>
RSA2019.Å04 <b>RAKEL för verksamheter</b>	<b>Kategori: Utredning, tekniska åtgärder.</b> Se detaljbeskrivning i sekretessbilaga.	RSA 2019	Se sekretessbilaga.	Kommunens RAKEL-ansvarige	<b>Föreslagen</b>
RSA2019.Å05 <b>Analoga backup</b>	<b>Kategori: Rutiner, teknisk åtgärd.</b> Se detaljbeskrivning i sekretessbilaga.	RSA 2019	Se sekretessbilaga.	Respektive verksamhet	<b>Föreslagen/påbörjad</b>
RSA2019.Å06 <b>Lokalplan kris</b>	<b>Kategori: Utredning, rutiner.</b> Se detaljbeskrivning i sekretessbilaga.	RSA 2019	Se sekretessbilaga.	Varje enskild verksamhet	<b>Föreslagen</b>



Fortsättning tabell 6.

RSA2019.Å07 <b>Ledningsplats/ Inriktning och Samordnings- funktion (ISF)</b>	<b>Tekniska åtgärder.</b> Se detaljbeskrivning i sekretessbilaga.	RSA 2019	Se sekretessbilaga.	Krisberedskaps- samordnare  KF (beslutmandat)	<b>Föreslagen</b>
RSA2019.Å08 <b>Krisplanering fastighetsbolag samt fastighets- prioritering</b>	<b>Kategori: Utredning, rutiner.</b> Se detaljbeskrivning i sekretessbilaga.	RSA 2019	Se sekretessbilaga.	Krisberedskaps- samordnare, SVEDAB/Svedalahe m, respektive verksamhet	<b>Föreslagen</b>
RSA2019.Å09 <b>Plan för nödboende vid flyktingström</b>	<b>Kategori: Utredning, rutiner.</b> Se detaljbeskrivning i sekretessbilaga.	RSA 2019	Se sekretessbilaga.	Verksamhet Arbete och integration.	<b>Föreslagen</b>
RSA2019.Å10 <b>Kompetens säkerhetsskydd, informations- säkerhet</b>	<b>Kategori: Utbildning.</b> Se detaljbeskrivning i sekretessbilaga.	RSA 2019	Se sekretessbilaga.	Säkerhetsskydds- chef  Kommundirektör (beslutsmandat)	<b>Föreslagen</b>
RSA2019.Å11 <b>Kriskommunika- tionsplan</b>	<b>Kategori: Utredning, rutiner, utbildning.</b> Se detaljbeskrivning i sekretessbilaga.	RSA 2019	Se sekretessbilaga.	Kommunikations- avdelningen.	<b>Föreslagen</b>
RSA2019.Å12 <b>Drivmedelsplan kris</b>	<b>Kategori: Utredning, rutiner.</b> Se detaljbeskrivning i sekretessbilaga.	RSA 2019	Se sekretessbilaga.	Krisberedskaps- samordnare	<b>Föreslagen</b>
RSA2015.Å13 <b>Robusta leveranser</b>	<b>Kategori: Utredning, rutiner.</b> Se detaljbeskrivning i sekretessbilaga.	RSA 2019	Se sekretessbilaga.	Varje enskild verksamhet  Stöd av upphandlingsstrateg	<b>Föreslagen</b>
RSA2019.Å14 <b>Förrådshållning förbrukningsvaror/ batterier etc.</b>	<b>Kategori: Teknisk åtgärd, rutiner.</b> Se detaljbeskrivning i sekretessbilaga.	RSA 2019	Se sekretessbilaga.	Varje enskild verksamhet  Stöd från krisberedskaps- samordnaren	<b>Föreslagen</b>
RSA2019.Å15 <b>Ansvarsklargörande översvännings- åtgärder</b>	<b>Kategori: Utredning, rutiner.</b> Se detaljbeskrivning i sekretessbilaga.	RSA 2019	Se sekretessbilaga.	Samverkan Gata- park, VA, räddningstjänsten och krisberedskaps- samordnare	<b>Föreslagen</b>





Tabell 7. Behov av åtgärder. Identifierade och föreslagna åtgärder med andra kopplingar än till de sju huvudsakliga sårbarheter som identifierats och beskrivits i kapitel 6 – sårbarheter. Åtgärdsbehov som identifierats vid RSA-arbeten tidigare år och som kvarstår och bedöms vara aktuella är redovisade överst i tabellen. Därefter åtgärdsförslag identifierade i arbetet med RSA 2019 – 2022, utan inbördes ordning. Vissa detaljer i åtgärdsbeskrivningen och motiveringen av behovet redovisas i en särskild sekretessbilaga.

Benämning	Åtgärdstyp/-beskrivning	Påvisad	Motivering/koppling	Ansvarig/mandat	Status
RSA2011.Å07 <b>Utrustning smittskydd</b>	<b>Kategori: Tekniska åtgärder, rutin.</b> Se detaljbeskrivning i sekretessbilaga.	RSA 2011	Se sekretessbilaga.	Respektive verksamhet	<b>Föreslagen</b>
RSA2014.Å04 <b>Nödavloppsplan</b>	<b>Kategori: Utredning, rutin.</b> Se detaljbeskrivning i sekretessbilaga.	RSA 2014	Se sekretessbilaga.	VA-verksamheten	<b>Föreslagen</b>
RSA2015.Å08-13 <b>Kontinuitetsplan kost</b>	<b>Kategori: Utredning, rutin, utbildning.</b> Se detaljbeskrivning i sekretessbilaga.	RSA 2015	Se sekretessbilaga.	Respektive berörd verksamhet	<b>Föreslagen</b>
RSA2019.Å16 <b>Kommunal krigsorg.</b>	<b>Kategori: Utredning, rutiner.</b> Se detaljbeskrivning i sekretessbilaga.	RSA 2019	Se sekretessbilaga.	KS (beslutmandat)	<b>Föreslagen</b>
RSA2019.Å17 <b>RTJ höjd beredskap</b>	<b>Kategori: Utredning, rutiner.</b> Se detaljbeskrivning i sekretessbilaga.	RSA 2019	Se sekretessbilaga.	Räddningstjänsten	<b>Påbörjad</b>
RSA2019.Å18 <b>Samverkan med näringslivet</b>	<b>Kategori: Utredning, rutiner.</b> Se detaljbeskrivning i sekretessbilaga.	RSA 2019	Se sekretessbilaga.	Näringslivssamordnare I samverkan med krisberedskaps-samordnare	<b>Föreslagen</b>
RSA2019.19 <b>Rutinbeskrivning vid störning ekonomi-utbetalningar</b>	<b>Kategori: Utredning, rutin, utbildning.</b> Se detaljbeskrivning i sekretessbilaga.	RSA 2019	Se sekretessbilaga.	Ekonomiavdelningen	<b>Föreslagen</b>
RSA2019.Å20 <b>Fortsatt arbete med RSA-metoden</b>	<b>Kategori: Utredning.</b> Se detaljbeskrivning i sekretessbilaga.	RSA 2019	Se sekretessbilaga.	Varje enskild verksamhet. Stöd och samordning av krisberedskaps-samordnare	<b>Påbörjad</b>



Tabell 8. Åtgärdsförslag som föreslås till annan aktör än den kommunala organisationen, utifrån sårbarheter som har identifierats för Svedala kommun eller i kommunens geografiska område.

Benämning	Åtgärdstyp/-beskrivning	Påvisad	Motivering/koppling	Föreslås till
RSA2019.Å <b>Stöd krisberedskap &amp; totalförsvaret</b>	Fortsätta implementera utvecklat stöd för kommunerna med regional samordning vid krisberedskap och totalförsvaret.	RSA 2019	Åtgärdsbehov identifierat och föreslaget gällande åtagande 'civilt försvar'.	Länsstyrelsen Skåne
RSA2019.Å <b>Robust logistik</b>	Fortsätta nationellt och regionalt arbete med robust logistik och transport av samhällsviktiga varor och tjänster (exempelvis drivmedel och livsmedel).	RSA 2019	I RSA 2019 – 2022 har sårbarhet gällande 'förmåga vid omfattande strömavbrott' identifierats, som har koppling till detta åtgärdsförslag.	Länsstyrelsen Skåne och MSB
RSA2019.Å <b>Robust vattenleverans</b>	Flera av Skånes kommuner får sitt dricksvatten ur samma vattentäkt. Detta kan innebära ökade sårbarheter men också en möjlighet att gemensamt verka för ökad robusthet. Samordning av detta bör ligga på länsstyrelsen.	RSA 2019	I RSA 2019 – 2022 har sårbarhet gällande 'förmåga vid dricksvattenbrist' identifierats, som har direkt koppling till detta åtgärdsförslag.	Länsstyrelsen Skåne
RSA2019.Å <b>Robust leverans av elektricitet</b>	Nationell påverkan på nätleverantörerna för att säkerställa robusthet i produktion och leverans av elektricitet.	RSA 2019	I RSA 2019 – 2022 har sårbarhet gällande 'förmåga vid omfattande strömavbrott' identifierats, som har koppling till detta åtgärdsförslag.	Svenska Kraftnät
RSA2019.Å <b>Robust leverans av tele- och internet</b>	Nationell påverkan på teleleverantörerna för att säkerställa robusthet i telefon och internetleverans.	RSA 2019	I RSA 2019 – 2022 har sårbarhet gällande 'förmåga vid störning i IT/kommunikation' identifierats, som har koppling till detta åtgärdsförslag.	Post- och telestyrelsen



## Referenslista

BRÅ, brottsförebyggande rådet statistik, [www.bra.se/statistik](http://www.bra.se/statistik), 2019 (hämtat 2019-03-30)

Civilt försvarsförbundet, FRG, [www.civil.se](http://www.civil.se), 2019 (hämtat 2019-05-24)

Folkhälsomyndigheten, *Hälsoeffekter av höga temperaturer*, 2015

Hall, Lund, Rummukainen, *Klimatsäkrat Skåne – Lunds universitet*, 2015

Jensen, Sabina, *Svedala kommuns behov av klimatanpassning för översvämningar samt kvalificerade åtgärder – Lunds universitet*, 2016

KAAB Prognos AB, *Befolkningsprognos för Svedala kommun 2017-2030*, 2017

Lantmäteriet, *fastighetskartan*, 2019 (hämtad 2019-03-08)

LEH, Lag (2006:544) om kommuners och landstings åtgärder inför och vid extraordinära händelser i fredstid och höjd beredskap

Lloyd's Register, *Bruttonista samhällsviktig verksamhet – rapport till Svedala kommun*, 2017

LTH Lunds Tekniska Högskola / Malmö stad, *Metodbeskrivning för risk- och sårbarhetsanalys – Tre steg för ett robustare Malmö*, 2018

Länsstyrelsen Skåne 1, *Risk- och sårbarhetsanalys Skåne län 2014*, 2014

Länsstyrelsen Skåne 2, *Sammanställning över allmänna vägar 2018 - 12FS 2018:6*, 2018

MSB 1, *Gemensamma grunder för samverkan och ledning vid samhällsstörningar - MSB777*, 2018

MSB 2, *Ansvar, samverkan, handling - MSB989*, 2016

MSB 3, *Övergripande inriktning för samhällsskydd och beredskap – MSB708*, 2014

MSB 4, *Vägledning för risk- och sårbarhetsanalyser - MSB245*, 2011

MSB 5, *Statistik- och analysverktyg IDA, www.ida.msb.se*, 2019 (hämtat 2019-06-18)

MSB 6, *Faller en – faller då alla? – MSB 0001-09*, 2009

MSB 7, *Översyn av områden med betydande översvämningrisk*, 2018

MSB 8, *Skred, ras och erosion, www.msb.se*, 2019 (hämtat 2019-05-12)

MSB 9, *Vägledning i skogsbrandssläckning - MSB1366*, 2019

MSB 10, *Säkerhet i offentlig miljö, www.msb.se*, 2019 (hämtat 2019-07-12).

MSB/SKL, *Överenskommelse om kommunernas krisberedskap 2019-2022*, 2018



Myndigheten för samhällsskydd och beredskaps föreskrifter om kommuners risk- och sårbarhetsanalyser, MSBFS 2015:5

Nyheter24, *6 bussolyckor som skakat Sverige genom tiderna*, [www.nyheter24.se/nyheter/inrikes/880868-6-bussolyckor-som-skakat-sverige-genom-tiderna](http://www.nyheter24.se/nyheter/inrikes/880868-6-bussolyckor-som-skakat-sverige-genom-tiderna), 2017 (hämtat 2019-07-17)

Polismyndigheten nationella operativa avdelningen, *Kriminell påverkan i lokalsamhället*, 2019

SCB 1, *statistikdatabasen befolkningsstatistik*, [www.scb.se](http://www.scb.se), 2019 (hämtat 2019-03-26)

SCB 2, *statistikdatabasen hushållens boende*, [www.scb.se](http://www.scb.se), 2019 (hämtat 2019-05-23)

SCB 3, *statistikdatabasen markanvändning*, [www.scb.se](http://www.scb.se), 2019 (hämtat 2019-04-01)

SMHI 1, *klimatdata*, [www.smhi.se/klimatdata](http://www.smhi.se/klimatdata), 2017 (hämtat 2019-02-25)

SMHI 2, *kunskapsbanken klimat*, [www.smhi.se/kunskapsbanken/klimat](http://www.smhi.se/kunskapsbanken/klimat), 2019 (hämtat 2019-04-02)

SMHI 3, *kunskapsbanken framtida översvämningar vid sjöar och vattendrag*, [www.smhi.se/kunskapsbanken](http://www.smhi.se/kunskapsbanken), 2016

Socialstyrelsen, *Evakueringen av svenskar från Libanon 2006 – Kamedo-rapport 92*, 2008

SommarRock Svedala, *Historia*, [www.sommarrock.nu](http://www.sommarrock.nu), 2018 (hämtat 2019-04-02)

Strålsäkerhetsmyndigheten, *Strålsäkerhetsmyndighetens risk- och sårbarhetsanalys 2018-SSM2018-3446-1*, 2018

Svedala kommun 1, *Kommunens organisation*, [www.svedala.se](http://www.svedala.se), 2019 (hämtat 2019-03-10)

Svedala kommun 2, *Politiskt beslutat målarbete för Svedala kommun*, [www.svedala.se](http://www.svedala.se), 2019

Svedala kommun 3, *Översiktsplan 2018*, 2018

Svedala kommun 4, *POSOM/Krisstöd – Checklista vid händelse av larm*, 2016

Svedala kommun 5, *Händelserapporter räddningstjänsten 2015-2018*, sammanställt 2019-06-18

Svedala kommun 6, *Skyfallskartering Geosecma*, 2017

Svedala kommun 7, *Svedala kommuns miljömålsprogram*, 2014

Svedala kommun 8, *Reservkraftsplan Svedala kommun*, 2017

Svedala räddningstjänst/Swedavia Airports, *Plan för räddningsinsats vid flyghändelse*, 2017

Swedavia Airports 1, *Malmö Airport masterplan 2018*, 2018

Swedavia Airports 2, *Riskanalys enligt lagen om skydd mot olyckor*, 2018

Svenska kraftnät, *stamnätskarta*, [www.svk.se/drift-av-stamnattet/stamnatskarta](http://www.svk.se/drift-av-stamnattet/stamnatskarta), 2017 (hämtat 2019-06-26)

Sveriges Geologiska Undersökning 1, *Skred och ras*, [www.sgu.se/samhallsplanering/risiker/skred-och-ras/](http://www.sgu.se/samhallsplanering/risiker/skred-och-ras/), 2019 (hämtat 2019-05-12)



Sveriges Geologiska Undersökning 2, *Stranderosion*, [www.sgu.se/om-geologi/jord/fran-istid-till-nutid/erosion-och-igenvaxning/erosion/stranderosion/](http://www.sgu.se/om-geologi/jord/fran-istid-till-nutid/erosion-och-igenvaxning/erosion/stranderosion/), 2019 (hämtat 2019-05-12)

Sveriges television 1, *Misstänkt spion gripen i Stockholm*, [www.svt.se/nyheter/inrikes/en-gripen-for-olovlig-underrattelseverksamhet](http://www.svt.se/nyheter/inrikes/en-gripen-for-olovlig-underrattelseverksamhet), 2019 (hämtat 2019-07-14)

Sveriges television 2, *Störningar i telefonnätet hos Tele2*, [www.svt.se/nyheter/inrikes/storningar-i-telefonnätet-hos-tele-2](http://www.svt.se/nyheter/inrikes/storningar-i-telefonnätet-hos-tele-2), 2019 (hämtat 2019-07-14)

Sveriges television 3, *Flygkrasch i Umeå*, <https://www.svt.se/nyheter/lokalt/vasterbotten/flygkrasch-i-umea-mindre-plan-har-gatt-ned>, 2019 (hämtat 2019-07-14)

Sydsvenskan 1, *Omfattande skogsbrand utanför Hästveda*, [www.sydsvenskan.se/2019-04-23/omfattande-brander-i-norra-skane-boende-evakueras?redirected=1](http://www.sydsvenskan.se/2019-04-23/omfattande-brander-i-norra-skane-boende-evakueras?redirected=1), 2019 (hämtat 2019-07-13)

Sydsvenskan 2, *Efter branden på Marbäck*, <https://www.sydsvenskan.se/2019-03-17/efter-branden-pa-marback-vi-har-mott-sa-mycket-varme?redirected=1>, 2019 (hämtat 2019-07-15)

Sydvatten, *Vattennivåerna i Vombsjön och Bolmen*, [www.sydvatten.se](http://www.sydvatten.se), 2019 (hämtat 2019-07-11)

Säkerhetspolisen 1, *SÄPO årsbok 2018*, 2019

Säkerhetspolisen 2, *Bedömning av terrorhotet för 2019*, [www.sakerhetspolisen.se](http://www.sakerhetspolisen.se), 2019 (hämtat 2019-07-12)

Trafikverket 1, *Plan- och miljöbeskrivning -Ystadbanan YBS-01-029-Planbeskrivning*, 2015

Trafikverket 2, *Vägplanbeskrivning E65 Svedala-Börringe*, 2016

Trafikverket 3, *Vägplanbeskrivning väg 108*, 2016

Trafikverket 4, *Nationell plan för transportsystemet 2014 – 2025*, 2014

Transportstyrelsen, *Tillgänglighet till flygplatser för samhällsviktiga insatser – TSL2009-519*, 2009

Weum, *Gasnätet*, [www.weum.se/omoss/gasnatet](http://www.weum.se/omoss/gasnatet), 2019 (hämtat 2019-05-23)

## Bildförteckning

Framsida	Scandinav bildbyrå/Johnér Scandinav bildbyrå/Lisa Wikstrand Scandinav bildbyrå/Birger Lallo Scandinav bildbyrå/Andreas Lindgren Scandinav bildbyrå/Marie Linnér
Sid 8	Billy Lindberg
Sid 12	Johan Palmgren
Sid 26	Scandinav bildbyrå/Kari Kohvakka
Sid 32	Scandinav bildbyrå/Scandinav
Sid 46	Scandinav bildbyrå/David Zandén
Sid 54	Scandinav bildbyrå/Sofia Byström
Sid 76	Scandinav bildbyrå/Tanja Metelitsa
Sid 84	Scandinav bildbyrå/Astrakan Images AB







