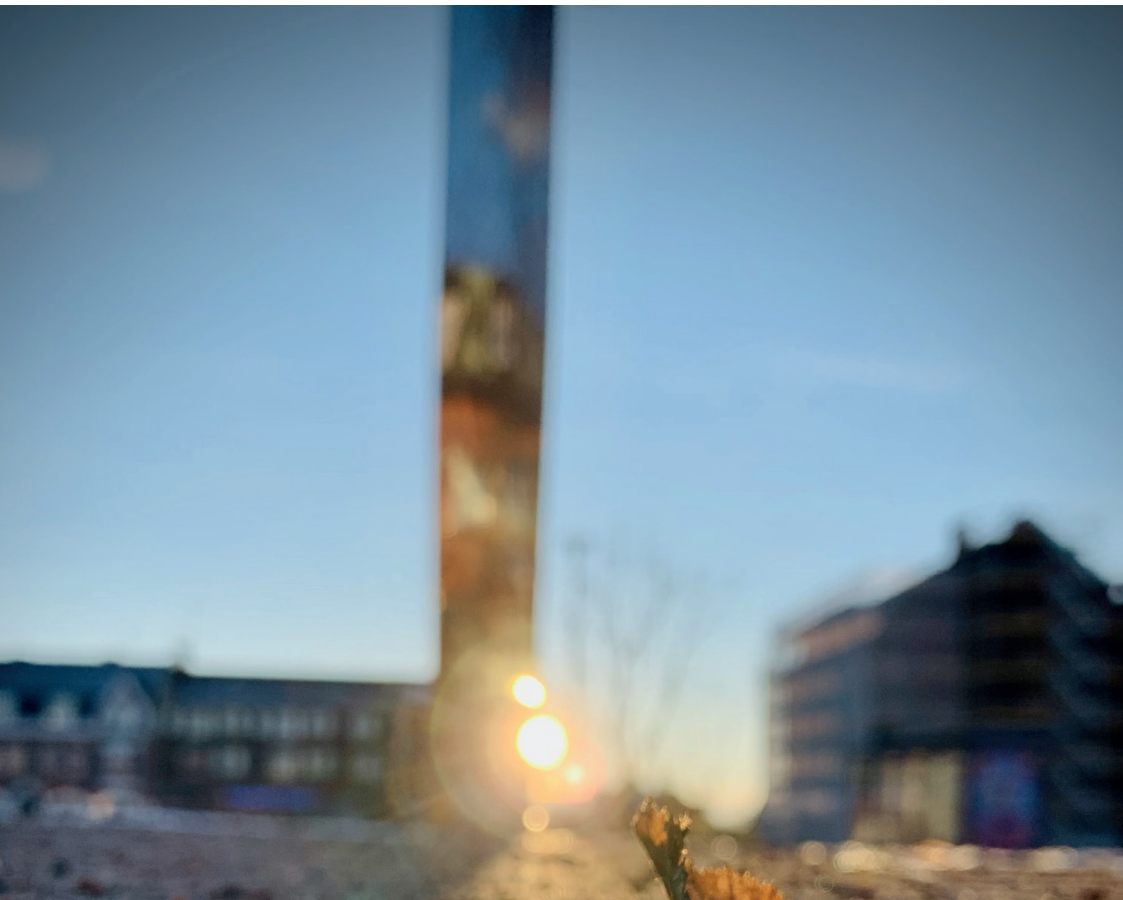


Handelspolicy

för Svedala

Antagen i kommunfullmäktige 2021-09-22



SVEDALA KOMMUN

Handelspolicy för Svedala tätort

Sammanfattning

Den lokala handeln upplever en allt hårdare konkurrens som beror på konsumenternas ökade rörlighet, närheten till större städer samt e-handels framväxt. Det är genom att stärka utbudet av handel och service i Svedala tätort genom att främst utveckla de centrumnära Norra verksamhetsområdet och Östra verksamhetsområdet och koppla utbudet där med utbudet i Centrumkärnan, som det finns goda möjligheter att bryta den trenden.

Handelsområden i Svedala tätort:

- Centrumkärnan
- Norra verksamhetsområdet
- Östra verksamhetsområdet
- Västra verksamhetsområdet
- Ågatan/Södra verksamhetsområdet

Handel är en viktig näring och tillväxtfaktor för Svedala kommun och det är för att aktualisera, förtydliga och bättre kommunicera Svedala tätorts förutsättningar och möjligheter för handel som handelspolicyen från 2014 har reviderats.

Handeln står också inför stora förändringar och arbetet med handelsfrågor behöver anpassas till nya förutsättningar där såväl fysisk handel som e-handeln inkluderas liksom övrig samhällsutveckling. Handelspolicyen behöver därför kunna följa de förändringar som sker och stödja handelns utveckling i Svedala tätort.

I revideringen av handelspolicyen betonas vilka etableringar som eftersträvas i respektive handelsområde, gynnsamma flöden av människor, större möjligheter till sysselsättning, tillgängligheten och närheten mellan Centrumkärnan och övriga befintliga verksamhetsområden. Dessutom betonas att utbudet av handel och service i Svedala tätort kan stärkas genom en fortsatt utveckling av Norra verksamhetsområdet och Östra verksamhetsområdet och koppla utbudet här med utbudet i Centrumkärnan.

Syfte

Handelspolicyn visar Svedala kommuns vilja och intention med att främja och utveckla handels- och serviceutbudet i Svedala tätort. Förutsättningarna för etableringar ska vara tydliga och välkända för den som överväger en etablering i kommunen och för alla verksamma i kommunen som kommer i kontakt med företag i etableringsfrågor.

Handelspolicyn klargör hur kommunen agerar för att ge goda förutsättningar för utveckling av det lokala handels- och serviceutbudet, vilket gynnar både boende, besökare och andra lokala näringsidkare.

Handel är en viktig näring och tillväxtfaktor för Svedala kommun och det är för att aktualisera samt förtydliga och bättre kommunicera Svedala tätorts många förutsättningar och möjligheter för handel som handelspolicyn har reviderats.

Handeln står inför stora förändringar och arbetet med handelsfrågor behöver anpassas till nya förutsättningar där såväl fysisk handel som e-handeln inkluderas liksom övrig påverkan och samhällsutveckling. Handelspolicyn behöver därför också kunna följa de förändringar som sker och stödja handelns utveckling i Svedala.

Bakgrund

Många kommuner av Svedalas storlek och läge upplever att den egna handeln möter en allt hårdare konkurrens som beror på konsumenternas ökade rörlighet, närheten till storstäder som Malmö och Lund samt e-handelns alltmer dominerande framväxt.

Utbudet i Svedala tätort är begränsat i första hand vad gäller sällanköpsvaruhandel och utpendlingen för inköp av både dagligvaror och sällanköpsvaror är jämfört med andra liknande kommuner stor.

Genom att stärka utbudet av handel och service i Svedala tätort med en utveckling av Norra verksamhetsområdet och Östra verksamhetsområdet och medvetet koppla utbudet här med utbudet i Centrumkärnan - finns goda möjligheter att bryta den trenden.

Det är även viktigt att stärka utbudet i Centrumkärnan genom att knyta samman utbudet i befintliga verksamheter vid och söder om stationsområdet med utbudet kring Stortorget och Storgatan.

Utbudet i Centrumkärnan har även stärkts genom åtgärder för att försköna och befolka de allmänna ytorna i centrum och utveckling av stationsområdet. Men också genom byggnationen av ett nytt bibliotek i ett nybyggt vackert flerbostadshus samt genom att strategiskt arbeta med att stödja etableringar av andra kompletterande verksamheter som skapar trivsel och flöden av människor och liv i centrum.

Nya bostadsområden är redan utbyggda i tätortens södra delar och det pågår planering för att kunna växa vidare söderut på ett för tätorten identitetsskapande sätt, vilket inkluderar Sege åns dalgång. Över tid innebär detta att allt fler kommer att bo i eller nära centrum. Det gör att underlaget ökar och vilket ger ännu godare förutsättningar för ett utvidgat handels- och serviceutbud knutet till centrum.

Norra verksamhetsområdet och även Östra verksamhetsområdet som ligger inom Svedala tätort omgärdas av flerbostadsområden och villor. Avståndet är inte långt, utan man kan gåendes eller cyklande snabbt och enkelt förflytta sig mellan centrumkärnan och dessa områden.

Många vill vara med och utveckla Östra verksamhetsområdet och Norra verksamhetsområdet med kompletterande verksamheter och mer försäljning av dagligvaror, livsmedel, sällanköpsvaror och volymhandel. Detta kommer att skapa stora möjligheter både för ökad sysselsättning, locka kunder från andra kommuner och samtidigt kunna erbjuda de boende i tätortens norra delar ett bättre utbud.

Det är för att förtydliga och bättre kommunicera Svedala tätorts förutsättningar och möjligheter som handelspolicy från 2014 har reviderats.

Förutsättningar

Svedala kommun har ett utmärkt geografiskt läge. E65, väg 108, Pågatåg, regionbussar och närheten till Malmö och Köpenhamn, Malmö Airport och Copenhagen Airport samt hamnarna i Trelleborg och Ystad gör Svedala till en attraktiv kommun både för boende och företag.

Svedala kommun har en stadig befolkningstillväxt och inflyttning, vilket ger goda förutsättningar för att skapa en tätort med ett levande centrum och samtidigt utveckla dess verksamhetsområden.

Politisk målsättning för handeln

Kommunen ska ha en tydlig och väl förankrad syn på vilken utveckling som är möjlig och önskvärd för handel och service i kommunen och som samtidigt följer de förändringar som sker i handeln. Synen ska bygga på vad som skapar bäst förutsättningar för kommunens utveckling genom att vara bra för de boende, gynnsamt för näringslivet och besökare samt innebär hållbar, miljömässig och attraktiv stadsutveckling.

Kommunen ska arbeta för en fortsatt förstärkning och utveckling av Centrumkärnan i Svedala tätort. Dagligvaruhandeln och service är viktig för att behålla och förstärka centrum. Detta ger goda förutsättningar för annan handel, service och erbjuder möjligheter till förtätningsprojekt med centralt belägna nya bostäder som bidrar till att skapa en attraktiv stadsmiljö och ett levande centrum.

Kommunens roll är att skapa bästa möjliga förutsättningar för att gynna hållbar utveckling av handel och service för de som bor, verkar och besöker kommunen.

Kommunen ansvarar för att utveckla och försköna det allmänna stadsrummet som inbegriper bland annat gator och torg, skyltning, tillgänglighet, parkeeringar, planteringar samt bevarande och förnyelse av innehållet i stadsmiljön.

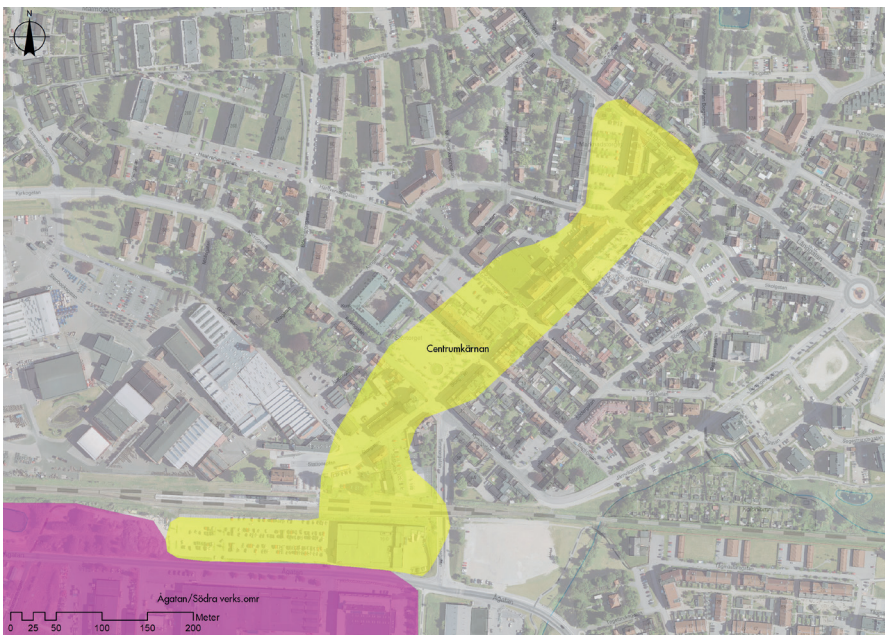
Kommunen ska erbjuda en väl fungerande intern mottagningservice genom företagslotsen, service i samband med myndighetsutövning samt en effektiv, samordnad och öppen ärendeprocess.

Kommunen ska ha en kontinuerlig dialog med lokala företagarföreningar och fastighetsägarna i frågor som rör utvecklingen av Svedala tätort.



Handelsområden

- Centrumkärnan
- Norra verksamhetsområdet
- Östra verksamhetsområdet
- Västra verksamhetsområdet
- Ågatan/Södra verksamhetsområdet
- Nya kommande verksamhetsområden i kommunens översiktsplan



Centrumkärnan

Storgatan med dess tvärgator och torg är Svedala tätorts naturliga Centrumkärna med dagligvarubutiker och ett mindre utbud av sällanköpsvaror och service som sträcker sig mot stationsområdet.

Utveckling av handel och service i Centrumkärnan ska i första hand ske inom detta centrala stråk. Tillsammans med ett nytt modernt bibliotek, utvecklingen av stationsområdet, nya bostäder och annan service och verksamheter skapar detta ökade flöden av människor. Det ger goda förutsättningar för att utveckla Centrumkärnans attraktivitet som levande stadsmiljö med ökat utbud.

Etableringar som eftersträvas i Centrumkärnan:

- dagligvaruhandel
- sällanköpsvaruhandel
- restauranger och caféer
- övrig service



Norra verksamhetsområdet

Norra verksamhetsområdet innehåller industri, handel och service och ligger inom Svedala tätort och omgärdas av flerbostadsområden och villor. Avståndet är inte långt, utan man kan gåendes eller cyklande snabbt och enkelt förflytta sig mellan Centrumkärnan och verksamhetsområdet.

Det strategiska skyltläget, tillgängligheten och stora trafikflöden på E65 och väg 108 ger stora möjligheter att vidareutveckla verksamhetsområdet. Läget innebär också att kundupptagningsområdet är större än bara från Svedala tätort, vilket möjliggör för nya koncept att etablera sig.

Miljön och utbudet i verksamhetsområdet ska utvecklas för att tydligare inkludera området som attraktiv stadsdel av Svedala tätorts stadsmiljö och för att det ska kunna erbjuda ett utbud som idag inte finns i kommunen.

Etableringar som eftersträvas på Norra verksamhetsområdet:

- dagligvaruhandel
- sällanköpsvaruhandel av volymhandelskaraktär
- service med inriktning på rekreation som till exempel gym och padel



Östra verksamhetsområdet

Östra verksamhetsområdet innehåller industri, service och viss handel. Avståndet är inte långt, utan man kan gåendes eller cyklande snabbt och enkelt förflytta sig mellan Centrumkärnan och verksamhetsområdet.

Det strategiska skyltläget, tillgängligheten och stora trafikflöden på E65 och väg 108 ger stora möjligheter att vidareutveckla verksamhetsområdet. Läget innebär också att kundupptagningsområdet är större än bara från Svedala tätort, vilket möjliggör för nya koncept att etablera sig.

Miljön och utbudet i verksamhetsområdet ska utvecklas för att tydligare inkludera området som attraktiv stadsdel av Svedala tätorts stadsmiljö och för att det ska kunna erbjuda ett utbud som idag inte finns i kommunen.

Etableringar som eftersträvas på Östra verksamhetsområdet:

- industri
- kontor
- lager och logistik
- sällanköpsvaruhandel av volymhandelskaraktär
- dagligvaruhandel
- service



Västra verksamhetsområdet

Miljön och utbudet i verksamhetsområdet ska fortsätta utvecklas för att tydligare inkluderas i Svedala tätorts stadsmiljö och kunna erbjuda ett breddat utbud inom gällande detaljplan.

Ågatan/Södra verksamhetsområdet

Ågatan/Södra verksamhetsområdet ingår i nytt pågående planprogram-uppdrag för Svedala Söder och därför revideras inte handelspolicyn med nya riktlinjer för detta område.

Nya kommande verksamhetsområden i kommunens översiktsplan

Norr om E65 och öster om väg 108 finns ett område som på sikt kommer att kunna utvecklas till ett handelsområde. Området behöver en detaljplan där inriktningen på den kommande utbyggnaden bestäms.

En god samverkan - gott samarbete

Utvecklingen av handelsområdena genomförs i samverkan mellan kommunen, handel och service samt fastighetsägarna. Här bär kommunen ansvaret för att driva visionsarbetet, ta fram planer och utveckla och sköta stadsmiljön samt att både stimulera till nyetableringar och få befintliga företag att vilja stanna kvar och utveckla sina verksamheter. Fastighetsägarna underhåller och utvecklar sina fastigheter, arbetar för en bra blandning av hyresgäster och ser till att kvartersmiljön är inbjudande. Handels- och servicebutikerna står för mötet med kunden, ett anpassat utbud, personlig service och god tillgänglighet. De olika intressenterna arbetar tillsammans för ett ökat handels- och serviceutbud med variation och sund konkurrens.

Här finns möjligheter

Det finns goda möjligheter att vara delaktig i utveckling och tillväxt i Svedala tätort. Kommunen vill bidra till att öka den kommersiella servicen och bredda utbudet för att fler Svedalabor ska handla och uträtta sina ärenden inom tätorten. Bra förutsättningar finns i befolkningstillväxt, dragkraften i en bra boendekvalitet, nära avstånd till Malmö och Lund, väl utbyggd kollektivtrafik, planerade nya stadutvecklingsprojekt, vilket tillsammans ger utrymme och kraft för att utveckla mer handel och service.



Revidering av handelspolicy för Svedala tätort:
Thomas Carlsson, närings- och turismutvecklare
Karin Gullberg, stadsarkitekt

Välkommen att etablera er i Svedala!

Kontakta oss gärna:
040-626 80 00
kommunen@svedala.se
www.svedala.se
www.facebook.com/svedalakommun



SVEDALA KOMMUN