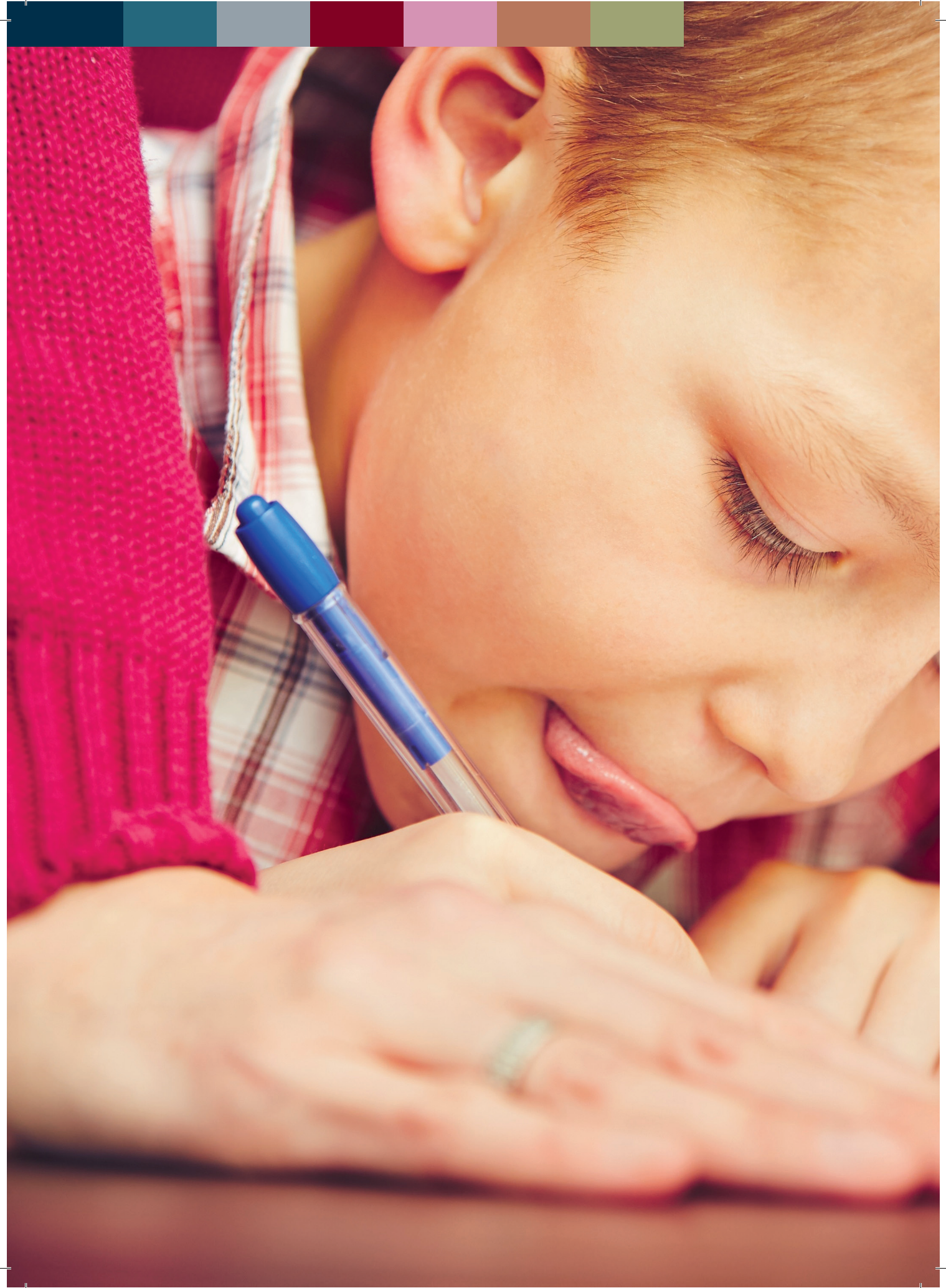


SKOLPLAN

2018–2023 (reviderad 2019)



SVEDALA KOMMUN





INNEHÅLL

SKOLPLANENS SYFTE	sid. 5
VAD STYR OCH PÅVERKAR VERKSAMHETEN?	sid. 5
NATIONELLA MÅL OCH STYRDOKUMENT	sid. 5
UTBILDNINGSNÄMNDENS MÅL	sid. 6
SYSTEMATISKT KVALITETSARBETE	sid. 8
DEMOGRAFISK UTVECKLING	sid. 10
FÖRUTSÄTTNINGAR OCH HUVUDMANNENS ANSVAR.....	sid. 10
UTBILDNINGSNÄMNDENS VIJEINRIKTNING	sid. 11
GOD MILJÖ FÖR LÄRANDE	sid. 11
PERSONAL	sid. 12
ORGANISATION	sid. 13
RESURSER	sid. 14



SKOLPLANENS SYFTE

Utbildningsnämnden har 2016-11-01 framfört att ambitionen är att kommunfullmäktige ska kunna fatta beslut om en ny skolplan.

- Skolplanen ska klargöra grundläggande förhållanden för ledning och styrning av utbildningsverksamheten i kommunen.
- Skolplanen ska klargöra viljeinriktningen som kommunen har och därmed de prioriteringar som gäller under en period på fem år – augusti 2018 till augusti 2023.
- Skolplanen ska utgöra ett stöd i arbetet för förtroendevalda, chefer och medarbetare.

VAD STYR OCH PÅVERKAR VERKSAMHETEN?

Flera faktorer styr verksamheten inom verksamhetsområde Utbildning så som nationella och kommunala styrdokument och mål. De faktorer som påverkar är till exempel demografisk utveckling, tillgång till kompetens och ekonomiska förutsättningar. Även det systematiska kvalitetsarbetet ger information om vad som behöver utvecklas.

NATIONELLA MÅL OCH STYRDOKUMENT

Staten styr utbildningsverksamhet via juridiska, normativa och ekonomiska styrmedel. Den juridiska och normativa styrningen uttrycks i skollag och förordningar.

Styrningen konkretiseras i skollag, förordningar, läroplaner och allmänna råd. Den kommunala huvudmannen ansvarar för att skapa förutsättningar för verksamheterna att genomföra utbildning utifrån statens mål och riktlinjer. Skolplanen uttrycker den politiska viljeinriktningen vad gäller dessa förutsättningar.



Den kommunala huvudmannens uppdrag är att se till att utbildning genomförs inom ramen för de verksamheter som utgör det svenska skolväsendet, i enlighet med skollag och förordningar.

Huvudmannen ansvarar för att skapa de förutsättningar som krävs för att bedriva utbildningsverksamheten i enlighet med lagar och förordningar.

Verksamhetsområde Utbildning utformar verksamheten så att barn och eleverna får förutsättningar att uppnå målen.

Rektor leder och fördelar arbetet på enheterna i enlighet med styrdokumentet.

Svedala kommun som huvudman ansvarar för att tillhandahålla följande verksamheter:

- förskola
- förskoleklass
- pedagogisk omsorg
- grundskola
- fritidshem
- grundsärskola
- gymnasieskola
- gymnasiesärskola
- kommunal vuxenutbildning
- särskild utbildning för vuxna

UTBILDNINGSNÄMNDENS MÅL

Kommunstyrelsen har beslutat om en vision och om övergripande strategiska mål och Utbildningsnämnden har tagit fram ett nämndsmål kopplat till varje övergripande mål.

Övergripande strategiskt mål och nämndsmål:



Svedala kommun ska planera för en långsiktig och hållbar tillväxt

Utbildning ska ha en verksamhet som kontinuerligt förbättrar resultaten och där alla barn och elever ges möjligheter att lyckas.



Medborgarperspektiv och inflytande ska präglade vår kommun

Utbildning ska ha en trygg miljö och väcka nyfikenhet och lust att lära hos alla barn och elever.



Kommunens resurser ska användas kostnadseffektivt

Utbildning ska ha en god arbetsmiljö som bidrar till att vara en attraktiv arbetsgivare.



Våra verksamheter omvärderar ständigt och tänker nytt vid behov

Utbildning ska arbeta med ett systematiskt kvalitetsarbete som ger förutsättningar för att utvärdera och omvärdera.



Vi arbetar för ett välmående näringsliv samt arbetsmarknad i balans

Verksamheten ska erbjuda vägledning och utbildning som leder till fortsatta studier och/eller arbete.



VISION

I vår attraktiva kommun finns möjligheter för hela livet

Svedala kommun
ska planera för
en långsiktig och
hållbar tillväxt

Medborgar-
perspektiv och
inflytande ska
präglade vår kommun

Kommunens
resurser
ska användas
kostnadseffektivt

Våra verksamheter
omvärderar
ständigt och tänker
nytt vid behov

Vi arbetar för
ett välmående
näringsliv samt
arbetsmarknad
i balans

SYSTEMATISKT KVALITETSARBETE

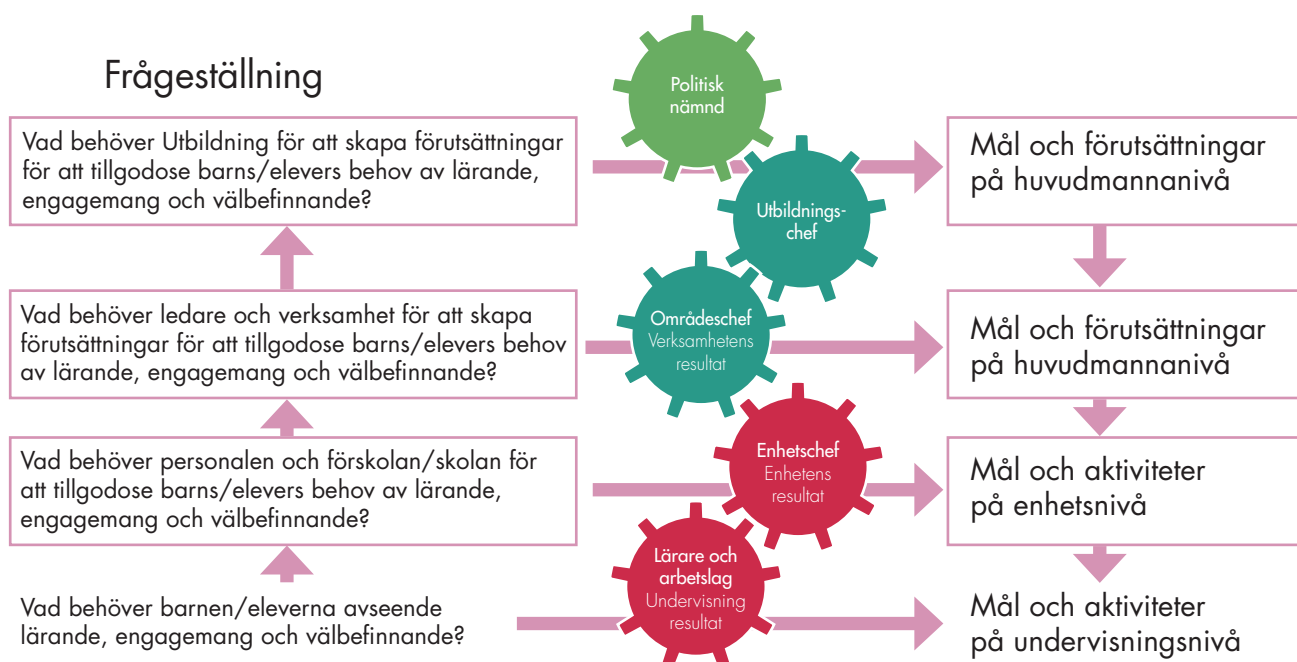
Det systematiska kvalitetsarbetet ger information om vad som behöver utvecklas, vilket påverkar verksamhetens prioriteringar.

Syftet med ett systematiskt kvalitetsarbete är att säkerställa kvalitet och likvärdighet för att och främja alla barns och elevers utveckling och lärande.

Med utgångspunkt i lagar och förordning samt utbildningsnämndens mål upprättar Utbildning ett systematiskt kvalitetsarbete. Det innebär att alla som arbetar i utbildningsverksamheten systematiskt och kontinuerligt följer upp verksamheten, analyserar resultaten i förhållande till nationella och kommunala mål och utifrån analysen planerar och utvecklar utbildningen.

Det systematiska kvalitetsarbetet innefattar alla nivåer i organisationen där dialogen är central. Dialogen skapar delaktighet och samförstånd om resultat, kvalitet och utvecklingsbehov. För att förstå orsaker och samband pågår en dialog med barn, elever, vårdnadshavare, medarbetare och chefer samt mellan enheter, Utbildning och huvudman.

Alla ska ges möjlighet att lyckas





DEMOGRAFISK UTVECKLING

Svedala kommuns översiktsplan är vägledande för beslut som fattas i kommunen.

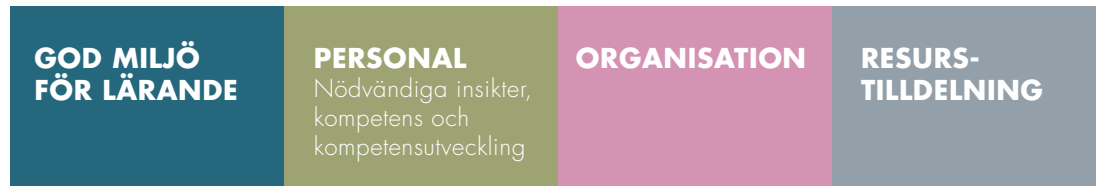
Svedala kommun har som mål att vara en expansiv kommun. Enligt översiktsplanen är Svedala kommun år 2045 en attraktiv och växande kommun med cirka 30 000 invånare.

Svedala kommuns översiktsplan och den planerade demografiska utvecklingen får konsekvenser för verksamheter och lokaler i kommunen. De är ändamålsenliga och attraktiva och lockar fler människor att bosätta sig i kommunen. Utbyggnad av Utbildningslokaler och verksamhet sker i takt med att befolkningen växer. Utbildningsverksamhet som håller hög kvalitet förstärker Svedalas varumärke ytterligare.

FÖRUTSÄTTNINGAR OCH HUVUDMANNENS ANSVAR

Skolverket lyfter fram de förutsättningar som måste finnas för att utbildningsverksamheten ska säkerställa god och likvärdig kvalitet. Syftet är att barn och elever ska kunna lära och utvecklas i enlighet med de nationella målen.

Det åligger den kommunala huvudmannen att skapa förutsättningar vad gäller god miljö för lärande, personalens kompetens, organisation och resurstilldelning.



Med utgångspunkt från utbildningsnämndens mål har utbildningsnämnden fastställt nedanstående viljeinriktning vad gäller god miljö, personal, organisation och resursfördelning.

UTBILDNINGSNÄMNDENS VILJEINRIKTNING

GOD MILJÖ FÖR LÄRANDE

Verksamheten i förskola, skola och fritidshem är utformad på ett sådant sätt att barn och elever tillförsäkras en säker, trygg och i övrigt en god miljö. Barngrupperna i förskolan och elevgrupperna i skola och fritidshemmet har en lämplig storlek och sammansättning. Utbildningen är utformad på ett sådant sätt att alla elever tillförsäkras en skolmiljö som präglas av trygghet och studiero.¹

Förskolor och skolor i Svedala kompenserar väl för de olika förutsättningar som barnen har med sig. Vi garanterar en utmärkt utbildning där våra förskolor och skolor presterar på en jämn och hög nivå, varje år.

Från det att eleverna börjar skolan ska de uppnå minst godkända kunskaper och andelen elever som presterar på högre nivå ska vara hög och öka. Alla elever utmanas till att prestera efter sin bästa förmåga.

Fysisk lärmiljö påverkar lärandet. En bra fysisk lärmiljö handlar om att åstadkomma en miljö som stimulerar barn och elevers positiva utveckling enligt läroplanernas mål.

Utbildningsenheterna i Svedala kommun har en likvärdig fysisk lärmiljö både inomhus och utomhus. Det gäller såväl luft, ljudmiljö och yta som utformningen av miljön för lärande och rekreation. Utomhus- och inomhusmiljön är inspirerande och erbjuder varierande lärmiljöer. Lärmiljön stimulerar till nytt lärande och ger utmaningar för alla barn.

Utformningen av inomhus- och utomhusmiljön ska spegla såväl samhällets utveckling som utvecklingen inom det pedagogiska kunskapsområdet.

Lokalplaneringen är proaktiv och långsiktig så att lärmiljöns kvalitet bibehålls. Detta innebär att lokalernas fysiska kapacitet, uttryckt i antal barn/elever per enhet, inte överskrids.

Biblioteken spelar en positiv roll för barn och elevernas lärande och prestationer. Skolbiblioteken har utbildade bibliotekarier, varierat utbud och tillgång till teknik. Samarbetet mellan lärare och bibliotekarier är högkvalitativt. Skolbiblioteken är likvärdiga vad gäller medier och kompetens. Samarbetet mellan skolans medarbetare och bibliotekarier samt mellan skolbibliotek och kommunbibliotek är väl utbyggt för att öka kompetens och samsyn.

För att skapa trygghet och kontinuitet för barn- och elevgrupper tillämpar Utbildning strategisk kompetensförsörjning, vilket innebär att styra kompetensen i rätt riktning för att nå uppsatta mål.

¹ 8 kap. 8 § skollagen, 14 kap. 9 § skollagen, 8 kap. 8 § skollagen, 14 kap. 9 § skollagen, 5 kap. 3 § skollagen, 2 kap. 25 § skollagen.

PERSONAL

Medarbetare inom Utbildning har nödvändiga insikter i skollag, skolformsförordningar, läroplaner och andra föreskrifter som gäller för skolväsendet och uppfyller behörighetskrav. Det finns tillgång till medarbetare med sådan kompetens att alla barn och elevers behov är tillgodosedda. Medarbetarna får kontinuerligt kompetensutveckling så att verksamheten uppfyller de nationella målen.²

Medarbetarnas kompetens är hög i samtliga verksamheter. Alla lärare har behörighet i de ämnen de undervisar i. Andelen legitimerade och högskoleutbildade medarbetare i förskola och fritidshem är hög.

Medarbetare som inte uppfyller behörighetskraven kan ges möjlighet till fortbildning. Den kompetensutveckling som genomförs är baserad på de behov som framkommer i det systematiska kvalitetsarbetet men också utifrån omvärldsbevakning som garanterar att kompetensutvecklingen motsvarar samhällets krav och den utveckling som sker.

För att garantera att verksamheten baseras på forskning och vetenskaplig grund sker samverkan med universitet och högskola.

Alla rektorer utbildas genom rektorsutbildning samt garanteras kontinuerlig kompetensutveckling inom området chef- och ledarskap.

I Svedala kommun attraherar vi kompetenta chefer som genom ett rimligt antal medarbetare och med tillräckligt stöd, utövar ett nära ledarskap, vilket bidrar till en god arbetsmiljö och hög måluppfyllelse. Det pedagogiska ledarskapet inbegriper allt som handlar om att tolka målen samt beskriva aktiviteter för en god måluppfyllelse i relation till de nationella målen för utbildningsverksamhet och för att förbättra resultat så att varje barn och elev når så långt som möjligt i sitt lärande och sin utveckling. Det betyder att rektor måste ha kunskap om och kompetens för att tolka uppdraget, tillse att uppdraget omsätts i undervisning, leda och styra lärprocesser, samt skapa förståelse hos medarbetare för samband mellan insatser och resultat. Ovanstående kräver förutsättningar för ett nära ledarskap.

Svedala kommun stödjer rekrytering och behållningsrekrytering genom att upprätta olika karriärvägar i verksamheten. Utbildningsverksamheten har en tydlig struktur för olika karriärvägar samt riktlinjer för kompetens och utbildning som krävs för olika positioner.

Arbetsmiljön är attraktiv och understödjer behållningsrekrytering. Arbetsmiljön är ett prioriterat område för att öka friskalten i verksamheten.



ORGANISATION

Personalen har de förutsättningar som krävs för att genomföra utbildningen enligt de nationella styrdokumentens mål, krav och riktlinjer. Det finns lokaler och utrustning som behövs för att syftet med utbildningen ska kunna uppfyllas.³

När kommun och utbildningsverksamheter växer utvecklas lednings- och stödorganisationen i motsvarande takt.

Organisationen är långsiktigt hållbar för att skapa stabilitet samtidigt som beredskap finns för förändring i takt med samhällsutveckling och förändringar i styrdokument.

Utbildningsorganisationens struktur och kultur garanterar samarbete och lärande i mellan olika verksamheter.

Struktur och kultur möjliggör och uppmuntrar kollegialt lärande i syfte att utveckla utbildning och undervisning. Det innebär att organisationen präglas av transparens och öppenhet.

Organisationen ger stöd till professionen att genomföra utbildning och undervisning i enlighet med nationella styrdokument. Administration och annan specialistkompetens används så att system och stödfunktioner bidrar till att kärnverksamheten prioriteras.

Organisationen möjliggör insatser så att alla barn och elever lär sig att läsa, skriva och räkna tidigt i utbildningen.

Organisationen är uppbyggd så att likvärdighet uppnås mellan och på enheterna.

³ 2 kap. 8 § skollagen, 2 KAP. 35–36 §§ skollagen.

RESURSER

Varje enhet har tillräckliga resurser för att syftet med utbildningen ska kunna uppfyllas.⁴

Kärnverksamheten, det vill säga mötet mellan barn och elever och förskollärare/lärare/medarbetare, är prioriterad. Ökad grundbemanning genomförs i första hand genom legitimerade förskollärare och lärare. Lärartätheten i grundskolan, som mäts genom antal barn per lärare, uppgår till minst riksgenomsnittet. Personaltäthet inom förskola och fritidshem, som mäts genom antal barn per medarbetare, uppgår till minst riksgenomsnittet. Andelen förskollärare inom förskolan är minst 70 procent.

Elevhälsans kompetenser inom grundskola och gymnasium samt specialistkompetenser inom förskolan ökar i takt med befolkningstillväxten. Verksamheten ska präglas av hög kompetens och professionalitet.

Ledning, forskning och utveckling samt administration är ett stöd till kärnverksamheten och utökas i takt med att kärnverksamheten växer. I Svedala kommun attraherar vi kompetenta chefer som leder verksamheten genom ett rimligt antal medarbetare och med tillräckligt stöd.





SVEDALA KOMMUN