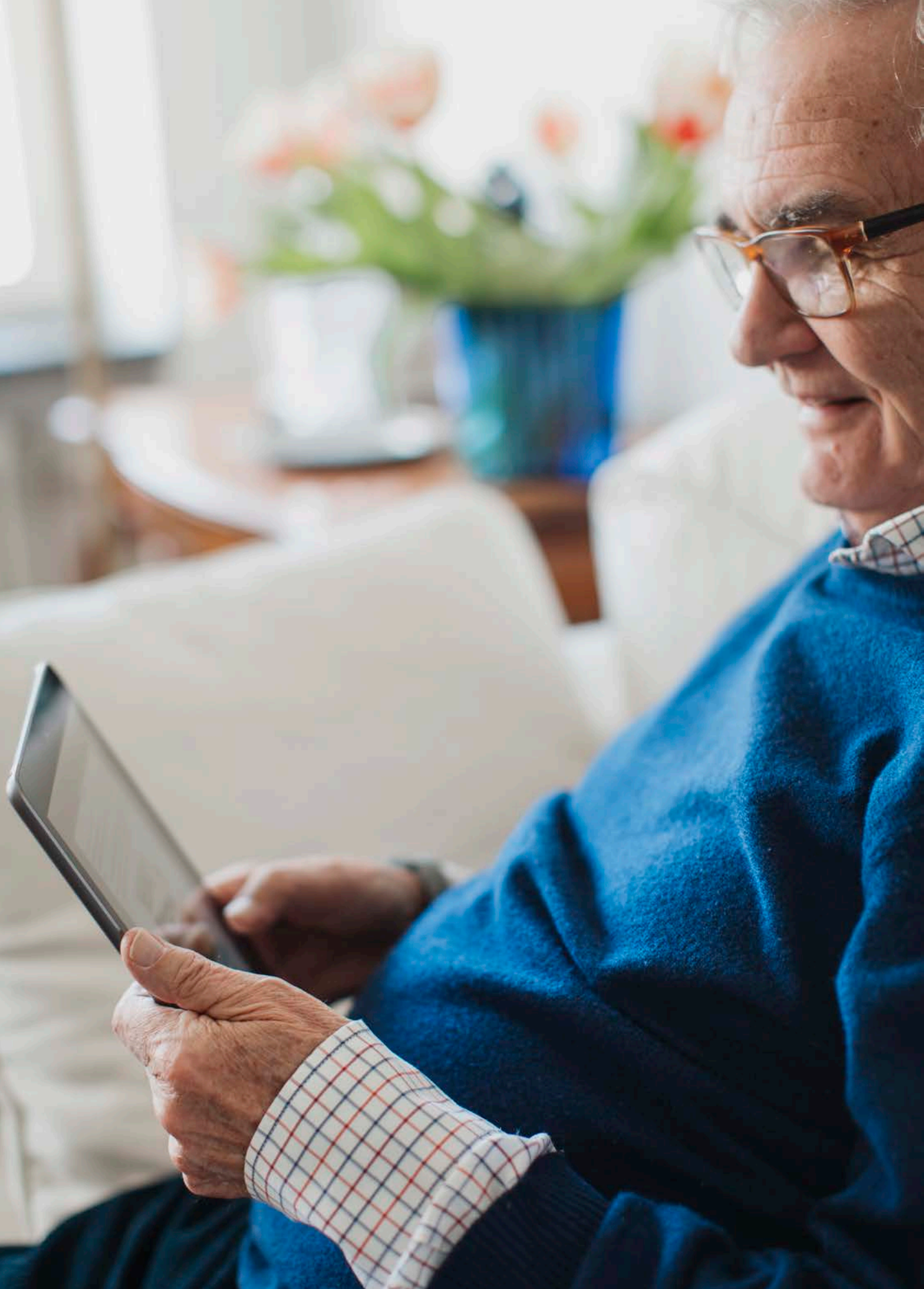


VÅRD OCH OMSORGSPLAN

2020-2023



SVEDALA KOMMUN



1	Inledning	5
2	Vad styr verksamheten?	
2.1	Nationell lagstiftning	6
2.2	Den politiska organisationen	6
2.3	Ledningssystem för systematiskt kvalitetsarbete	6
3	Mål	
3.1	Svedala kommuns vision och mål 2019–2022	8
3.2	Socialnämndens verksamhetsmål 2019–2022	8
4	Vård och omsorgs verksamhet	
4.1	Ledning och administration	10
4.2	Individ och familjeomsorg	10
4.3	Arbete och integration	10
4.4	Biståndshandläggning	10
4.5	LSS	11
4.6	Socialpsykiatri	11
4.7	Äldreomsorg	11
4.8	Hemsjukvård och rehabilitering	12
4.9	Anhörigstöd	13
4.10	Hjälpmedel	13
5	Demografisk utveckling	
5.1	Befolkningsprognos 2018–2035 för Svedala kommun	14
6	Framtida behov	16
7	Vård och omsorgs prioriterade områden 2020-2023	
7.1	Individ och familjeomsorg	18
7.2	Arbete och integration	19
7.3	Biståndshandläggning	19
7.4	LSS	19
7.5	Socialpsykiatri	20
7.6	Äldreomsorg	22
7.7	Hemsjukvård och rehabilitering	23
7.8	Stöd till anhöriga	23
7.9	Välfärdsteknik och e-hälsa	23
7.10	Lokala verksamhetsgarantier	25
7.11	Personal	25
7.12	Evidensbaserad praktik	25
7.13	Alternativa driftformer	25
7.14	Mat och näring	25



1 INLEDNING

Den politiska visionen i Svedala kommun är "I vår attraktiva kommun finns möjligheter för hela livet".

Vård och omsorgsplanen 2020-2023 är framtagen på uppdrag av socialnämnden med syfte att ha en långsiktig och hållbar planering över en fyra-årsperiod. Planen utgör ett ledning- och styrningsdokument för att bättre möta kommunmedborgarnas behov.

Planen är ett uttryck för den politiska viljeinriktningen för verksamheten och är kommunens plattform för arbetet med äldre, personer med funktionsnedsättning, individ- och familjeomsorgens målgrupper, samt nyanlända och individer i behov av stöd som leder till självförsörjning.

Planen är även ett dokument där medarbetarna kan hämta stöd för sitt arbete samt vägledning för vilka frågor som ska prioriteras.

Vård och omsorg ska under planperioden möta framtidens utmaningar med en demografisk utveckling i en expansiv kommun och skapa en framtidsinriktad vård och omsorg i Svedala. För detta behöver verksamheten utveckla och förbättra verksamheterna tillsammans med medarbetare, chefer och andra aktörer.

Planen har utformats av Vård och omsorgs ledningsgrupp under ledning av socialchefen. Pensionärsrådet, funktionsrättsrådet, brukare/klienter, medarbetare och ledamöter i socialnämnden har deltagit i arbetet.

Vård och omsorg

Leena Berlin Hallrup
socialchef

Socialnämnden

Per Mattsson (M)
ordförande

2 VAD STYR VERKSAMHETEN?

2.1 Nationell lagstiftning

Riksdag och regering fastställer och beslutar om övergripande mål för vård och omsorg genom lagstiftning, nationella handlingsplaner samt anvisningar och reglementen.

Staten svarar för tillsyn på både nationell och regional nivå inom hälso- och sjukvård, socialtjänst och verksamhet enligt lagen för stöd och service till vissa funktionshindrade (LSS) genom Inspektionen för vård och omsorg (IVO). På ett nationellt plan arbetar Socialstyrelsen fram stöd till vård och omsorgs olika verksamheter.

Arbetet inom Vård och omsorg styrs i huvudsak av kommunallagen, förvaltningslagen, socialtjänstlagen (SoL), lagen om stöd och service till vissa funktionshindrade (LSS) och hälso- och sjukvårdslagen (HSL) och lagen om samverkan vid utskrivning från slutna hälso- och sjukvård (SVU).

2.2 Den politiska organisationen

Kommunfullmäktige

Kommunfullmäktige har det övergripande ansvaret för att vården och omsorgen av kommunens medborgare genomförs i enlighet med lagar och förordningar.

Socialnämnden

Socialnämnden ansvarar för äldreomsorg, hälso- och sjukvård, LSS, socialpsykiatri, anhörigstöd, förebyggande verksamhet, individ och familjeomsorg, alkoholhandläggning, mottagande av asylsökande barn utan legal vårdnadshavare, så kallade ensamkommande barn, ekonomiskt bistånd, arbetsmarknad och mottagandet av nyanlända flyktingar.

För att stärka medborgarinflytandet och öka kunskapen om verksamheten har socialnämndens ledamöter uppdrag som kontaktpolitiker inom Vård och omsorgs olika verksamheter.

Socialnämnden har ett utskott som beslutar i ärenden som rör enskilda personer enligt de lagar och förordningar som finns inom socialnämndens verksamhet.

Pensionärsråd

Socialnämnden är ansvarig för det kommunala pensionärsrådet. Pensionärsrådet fungerar som samrådsorgan till kommunens styrelser och nämnder i frågor som särskilt berör äldre och pensionärer.

Funktionsrättsråd

Socialnämnden är ansvarig för det kommunala funktionsrättsrådet. Funktionsrättsrådet är ett referensorgan i frågor som berör personer med funktionsnedsättning.

2.3 Ledningssystem för systematiskt kvalitetsarbete

Vård och omsorgs ledningssystem för systematiskt kvalitetsarbete utgår från Socialstyrelsens föreskrifter och allmänna råd SOSFS 2011:9. Ledningssystemet gäller hälso- och sjukvård, socialtjänst och verksamhet enligt LSS. Ledningssystemet finns för att systematiskt och fortlöpande kunna utveckla och säkra kvaliteten i verksamheten. Varje år sammanställs och analyseras Vård och omsorgs kvalitetsarbete i ett kvalitetsbokslut.



Västmanlands läns
Kommunikationsmyndighet
RÖSKORT
B

Västmanlands läns
Kommunikationsmyndighet
RÖSKORT
B

3 MÅL

Vuxna, såväl som barn och ungdomar, som kommer i kontakt med Vård och omsorgs verksamhet ska få ett professionellt bemötande. Kommunens medborgare ska erhålla ett respektfullt bemötande och insatser av hög kvalitet.

I de fall det visar sig att den enskilde har behov av Vård och omsorgs insatser ska dessa utredas skyndsamt och utformas på ett sådant sätt att de egna resurserna tillvaratas och stärks. Målet är att verka för delaktighet i samhället och att den enskilde kan leva ett självständigt liv. Vid åtgärder som rör barn direkt eller indirekt ska omtanke om barnets bästa alltid stå i förgrunden.

3.1 Svedala kommuns vision och mål 2019-2022

I vår attraktiva kommun finns möjligheter för hela livet.

- Svedala kommun ska planera för en långsiktig och hållbar tillväxt
- Medborgarperspektiv och inflytande ska präglade vår kommun
- Kommunens resurser ska användas kostnadseffektivt
- Våra verksamheter omvärderar ständigt och tänker nytt vid behov
- Vi arbetar för ett välmående näringsliv samt en arbetsmarknad i balans

3.2 Socialnämndens verksamhetsmål 2019-2022

- Verksamheten ska ha en förebyggande inriktning
- Medborgaren ska vara nöjd med den insats hen har fått
- Verksamheten ska erbjuda enkla lösningar med medborgaren i fokus
- Verksamheten utvärderar kontinuerligt i syfte att öka kvaliteten och effektiviteten
- Verksamheten ska erbjuda attraktiva arbetsplatser och överväga alternativa driftsformer



4 VÅRD OCH OMSORGS VERKSAMHET

Vård och omsorg är organiserad i följande områden: Ledning och administration, Individ och familjeomsorg, Arbete och integration, Biståndshandläggning, LSS, Socialpsykiatri, Äldreomsorg och Hälso- och sjukvård.

4.1 Ledning och administration

Vård och omsorgs ledning leds av socialchef och består av chefer, medicinskt ansvarig sjuksköterska och stab.

Ledningen leder, samordnar och koordinerar uppdrag inom Vård och omsorg och ger stöd och service till politiken.

Administrationen stödjer alla verksamheter inom Vård och omsorg och omfattar bland annat systemförvaltning, avgiftshandläggning, handläggning och tillsyn enligt alkohollagen, dödsboanmälningar, enkel faderskapsbekräftelse, diariehantering, registrering och arkiv.

4.2 Individ och familjeomsorg

Huvuduppgifterna inom Individ och familjeomsorgen är att i sociala frågor arbeta med råd och stöd, myndighetsutövning och verkställighet av beslut. Arbetet ska inriktas så att den enskildes behov av stöd i största möjliga mån kan lösas genom tidiga insatser som inte kräver myndighetsbeslut. Inom verksamheten erbjuds insatser till både enskilda individer och till grupper.

Individ och familjeomsorgens verksamhet omfattar:

- Barn och ungdomsvård
- Missbruks- och beroendevård
- Familjehem
- Familjerådgivning
- Familjerätt
- Familjeteam
- Föräldrastöd
- Kontaktperson och kontaktfamilj
- Arbete med våld i nära relationer
- Social jour
- Lägenheter

4.3 Arbete och integration

Arbete och integration ansvarar för insatser inom arbetsmarknadsområdet, ekonomiskt bistånd och mottagning och bosättning av nyanlända. Verksamheten ansvarar för att stödja den enskilde till att nå självförsörjning.

4.4 Biståndshandläggning

Verksamheten består av biståndshandläggning för äldre och för personer med funktionsnedsättning enligt socialtjänstlagen samt handläggning enligt LSS. Biståndshandläggarnas myndighetsutövande verksamhet omfattar utredning, beslut samt uppföljning av beslut.

4.5 LSS

Lagen om stöd och service till vissa funktionshindrade (LSS) är en rättighetslag. Insatser enligt lagen ska ges till personer som bedöms tillhöra personkretsen, har behov av insatsen och att insatsen inte kan tillgodoses på annat sätt. Insatserna ska skapa goda levnadsvillkor, anpassas individuellt utifrån respekt om den enskildes självbestämmande och stärka förmågan att leva ett självständigt liv.

Boende med särskild service

Kommunen har fyra gruppboendestäder med personal tillgänglig dygnet runt. Det finns även trapphusboende med personal tillgänglig dag- och kvällstid.

Korttidstillsyn och korttidsvistelse

Korttidstillsyn är en form av tillsyn utanför det egna hemmet för skolbarn över 12 år med funktionsnedsättning. Insatsen ges före och efter skoldagens slut, under lov dagar, studiedagar och längre lov.

Korttidsvistelse ges utanför det egna hemmet för att barn och unga med funktionsnedsättning ska få miljöombyte och rekreation eller för att ge anhörig avlastning. Vistelsen kan förläggas i korttidshem, hos stödfamilj eller som lägervistelse.

Daglig verksamhet

Kommunen har en daglig verksamhet för personer i yrkesverksam ålder och som inte förvärvsarbetar eller studerar.

Personlig assistans, ledsagar- och avlösarservice

När personlig assistans beviljas har den enskilde rätt att själv välja vem som ska vara assistansanordnare och vem som ska anställas. En privat utförare ansvarar för assistansen hos de som väljer kommunen som anordnare.

Kommunen har verksamhet för ledsagar- och avlösarservice.

4.6 Socialpsykiatri

Socialpsykiatrin vänder sig till personer med psykisk ohälsa och omfattar boendestöd och en öppen mötesplats.

Boendestöd

Kommunen har boendestöd till personer med psykisk ohälsa. Genom insatser i hemmet och närmiljön ska stöd ges så att den enskilde kan bo kvar i eget boende.

Mötesplats

Den öppna mötesplatsen erbjuder aktiviteter för att ge en meningsfull och strukturerad vardag samt en social gemenskap.

4.7 Äldreomsorg

Äldreomsorgen ska ge äldre och funktionsnedsatta möjlighet att leva ett normalt och självständigt liv. En förutsättning är att kommunen på olika sätt stödjer detta i samhällsplaneringen, utformar bostäder med hög tillgänglighet, har en öppen verksamhet och att det finns tillgång till hemtjänst och hemsjukvård. Vid behov ska plats i särskilt boende beviljas.

Lokala verksamhetsgarantier

Svedala kommun har sedan 2012 lokala värdighetsgarantier inom hemtjänst, särskilt boende, dagverksamhet och dagcentraler. Vård och omsorg har utvecklat konceptet till att omfatta fler verksamheter i organisationen och kallar det lokala verksamhetsgarantier. De lokala verksamhetsgarantierna är en viljeriktning vilken kvalitet Vård och omsorg ska hålla och utgör en tydlighet för den enskilde vilken kvalitet de kan förvänta sig.

Hemtjänst

För att kunna bo kvar hemma erbjuder kommunen hemtjänst i form av serviceinsatser, omvårdnadsinsatser, sociala insatser, ledsagning samt hemkörning av färdiglagad varm mat. Hur insatsen ska genomföras utformas i samtal mellan hemtjänstens personal och den enskilde.

Kommunen tillämpar kundval inom hemtjänsten. Insatserna omfattar service, omvårdnad och delegerad hälso- och sjukvård.

Särskilt boende

Den enskilde kan ansöka om särskilt boende när behovet av vård och omsorg är omfattande och den enskilde inte klarar av att bo kvar i ordinärt boende med hjälp av insatser i hemmet. I det särskilda boendet ges service, omvårdnad och tillsyn dygnet runt.

Kommunen har fyra särskilda boenden där vissa har inriktning på demenssjukdomar.

Korttidsboende

Korttidsboende erbjuds bland annat för vård, rehabilitering, avlastningsplats, växelvård och palliativ vård.

Trygghetsboende

Kommunen har två trygghetsboenden och de förmedlas direkt av bostadsbolagen. Det behövs ingen biståndsbedömning för att bo på ett trygghetsboende. Det statliga kravet är att den enskilde är 70 år eller äldre. Kommunen står för gemensamhetslokal och värdinnetjänst.

Dagcentraler

Dagcentralerna är öppna mötesplatser för seniorer och erbjuder ett varierat utbud av aktiviteter.

Dagverksamhet

Det finns en biståndsbedömd dagverksamhet för personer med demenssjukdom. Syftet är att genom aktiva dagar med social samvaro underlätta för den enskilde att bo kvar i det egna hemmet.

Fixarservice

Fixarservice tillhandahåller praktisk hjälp för pensionärer med vardagliga sysslor för att förebygga olika risker, som exempelvis fallolyckor. Fixarservicen erbjuder även IT-stöd.

Kök

Det finns tre tillagningskök¹ som lagar mat till särskilt boende, dagverksamheter och till personer som har matdistribution.

4.8 Hemsjukvård och rehabilitering

Vård och omsorg ansvarar för hemsjukvård i ordinärt boende, särskilt boende, gruppboende och trapphusboende. Hemsjukvård och rehabilitering omfattar äldre, funktionsnedsatta och andra personer som har behov av insatser och inte själva kan ta sig till vårdcentral. Kommunen har ett hälso- och sjukvårdsansvar upp till och med sjuksköterskenivå.

Hälso- och sjukvårdspersonal svarar för bedömningar, hälsoförebyggande arbete, rådgivning och sjukvårdsuppgifter. Även förskrivning av hjälpmedel och vissa läkemedel ingår i uppdraget. En del av arbetsuppgifterna utförs av omvårdnadspersonal genom delegation.

Som en speciell resurs finns en demenssjuksköterska som svarar för stöd till personer med demenssjukdom och deras anhöriga samt personal.

Rehabilitering kan ske i hemmet eller i samband med vistelse på korttidsboende/särskilt boende. Rehabilitering innebär att den enskilde får träning för att bättre kunna tillvarata sina fysiska, psykiska och sociala funktioner.

4.9 Anhörigstöd

Anhörigstöd finns integrerat inom Vård och omsorgs olika verksamheter och kan bestå av anhörigrupper, studiecirklar, informationsträffar, mötesplatser, utbildning, må bra-aktiviteter och caféverksamhet. Anhörigstödet bedrivs i nära samarbete med olika frivilligorganisationer.

Det finns ett anhörigcenter i anslutning till en dagcentral i centrala Svedala.

Avlösning i hemmet och trygghetshotell

Anhöriga kan få avlösning i hemmet med upp till tio timmar per månad. Insatsen är avgiftsfri. För den som vårdar hemma och behöver vila samt återhämtning finns möjlighet att boka rum för en kortare period. Båda insatserna är utan biståndsbeslut.

4.10 Hjälpmedel

Kommun och region ansvarar tillsammans för hjälpmedel till personer med funktions- och aktivitetsnedsättning. Kommunen ansvarar för hjälpmedel till personer som har fyllt 20 år med vissa undantag exempelvis kommunikationshjälpmedel och elrullstolar som är Region Skånes ansvar.

Rehabilitering och hjälpmedelsförsörjning är ett av fyra prioriterade utvecklingsområden inom ramen för hälso- och sjukvårdsavtalet med Region Skåne. Målet är att bidra till bästa möjliga livssituation för den enskilde med nedsatt funktion och samtidigt uppnå ett bättre resursutnyttjande.



5 DEMOGRAFISK UTVECKLING

År 2018 var folkmängden i Sverige 10,2 miljoner och befolkning fortsätter att växa. Enligt framskrivningen kommer folkmängden att passera 11 miljoner år 2029.²

I åldrarna 80 år och äldre är en åldersgrupp som har ökat i antal. 2018 var denna grupp drygt en halv miljon och beräknas öka med 50 procent de kommande tio åren. Stora födelsekullar och ökad livslängd är förklaringen bakom ökningen.³

5.1 Befolkningsprognos 2018–2035 för Svedala kommun

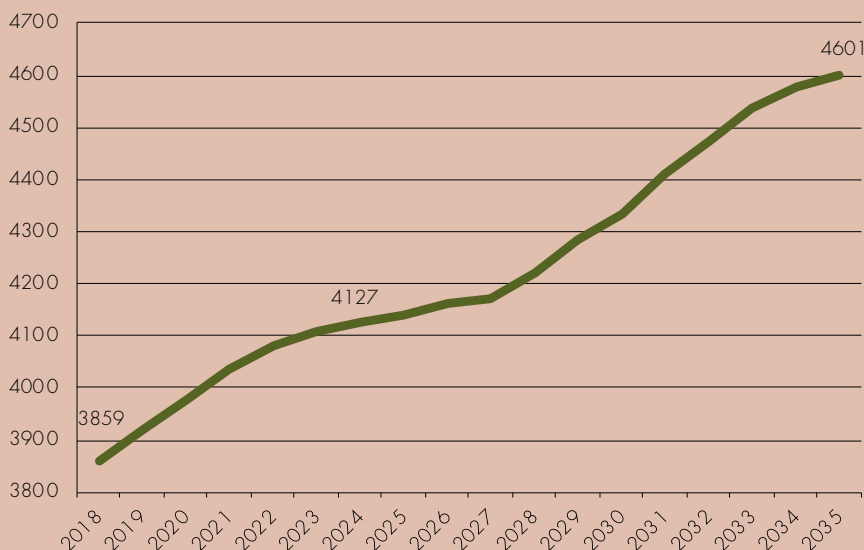
År 2028 beräknas Sveriges befolkning passera 11 miljoner. Allra mest ökar den befolkningsgrupp som är 80 år och äldre som beräknas ha ökat med 50% på 10 år. Svedala kommuns befolkning⁴ visar följande:

Personer 65 år och äldre

År 2018 var 3859 personer 65 år och äldre, vilket motsvarade 18,6 procent av kommunens befolkning. Åldersgruppen förväntas öka till 4127 personer år 2024, motsvarande en ökning med 6,9 procent (268 personer).

År 2035 förväntas 4601 personer att vara i åldersgruppen, motsvarande en ökning med 19,2 procent (742 personer) jämfört med år 2018.

ANTAL PERSONER 65 ÅR OCH ÄLDRE, 2018–2035, SVEDALA KOMMUN



²Sveriges framtida befolkning 2019-2070, Statistiska centralbyrån, 2019-04-12

³Störst folkökning att vänta bland de äldsta, Statistiska centralbyrån, 2018-04-06

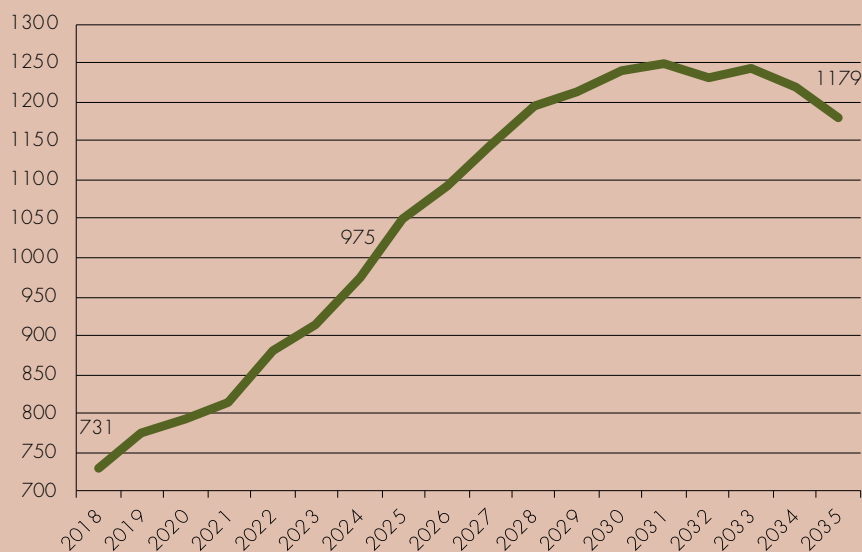
⁴Svedala kommuns befolkningsprognos 2019-2035, KAAB Prognos AB, 2019-03-26

Personer 80–89 år

År 2018 var 731 personer 80-89 år. Åldersgruppen förväntas öka till 975 personer år 2024, motsvarande en ökning med 33,4 procent (244 personer).

År 2035 förväntas 1 179 personer att vara i åldersgruppen, motsvarande en ökning med 61,3 procent (448 personer) jämfört med år 2018.

ANTAL PERSONER 80–89 ÅR OCH ÄLDRE, 2018–2035, SVEDALA KOMMUN

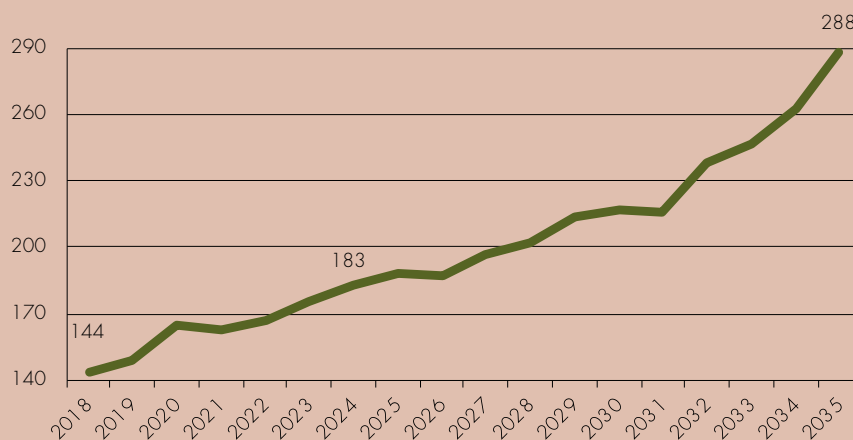


Personer 90 år och äldre

År 2018 var 144 personer 90 år och äldre. Åldersgruppen förväntas öka till 183 personer år 2024, motsvarande en ökning med 27 procent (39 personer).

År 2035 förväntas 288 personer att vara i åldersgruppen, motsvarande en ökning med 100 procent (144 personer) jämfört med år 2018.

ANTAL PERSONER 90 ÅR OCH ÄLDRE, 2018–2035, SVEDALA KOMMUN



6 FRAMTIDA BEHOV

Nyttjandegrad

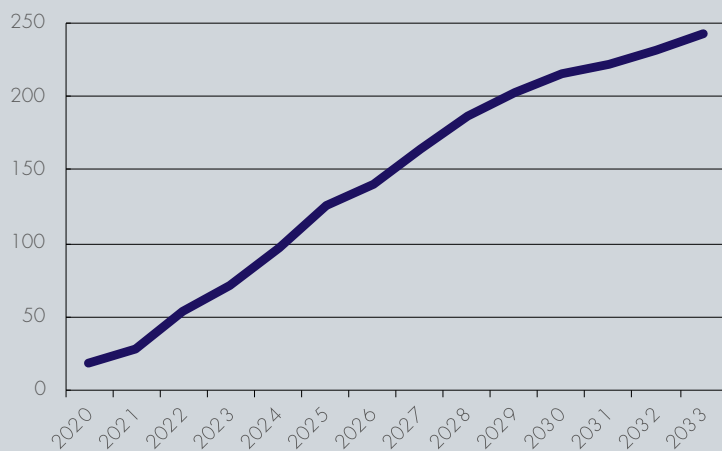
Andel personer i Svedala kommun som 2018 var beviljade bistånd avseende stöd i ordinärt boende och plats i särskilt boende.

Ålder	Andel med behov av stöd i ordinärt boende, procent	Andel i särskilt boende, procent	Summa, procent
Under 65 år	0,5	0	0,5
65-79 år	4,9	0,7	5,6
80-89 år	34,5	7,5	42
90 år och äldre	53,7	36,3	90



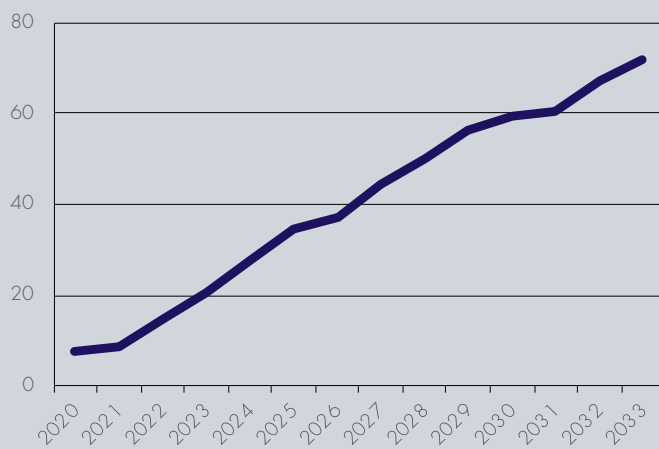
Framtida behov av stöd i ordinärt boende

Den genomsnittliga ökningen av antalet personer med behov av stöd i ordinärt boende kommer att vara 17 per år.



Framtida behov av platser i särskilt boende

Behovet av ytterligare platser i särskilt boende kommer, i snitt, att vara 5 platser per år.



7 VÅRD OCH OMSORGS PRIORITERADE OMRÅDEN 2020-2023

Här följer de områden som Vård och omsorg har för avsikt att prioritera under 2020-2023.

7.1 Individ- och familjeomsorg

Stöd till enskilda kan inte tillgodoses utan samverkan, delaktighet från den enskilde, uppföljning samt hållbar kompetensförsörjning.⁵ Tidiga och samordnade insatser mellan olika samhällsaktörer som möter barn och familjer under de första levnadsåren bedöms som betydelsefullt.

Utredningen "Framtidens socialtjänst"⁶, som på uppdrag av regeringen ser över socialtjänstlagen, har också i ett delbetänkande lyft fram betydelsen av socialtjänstens förebyggande arbete för att förebygga sociala problem och social utestängning. Slutrapport för utredningen kommer att redovisas 1 juni 2020.

Familjeteamet

För att möta de ökade behoven krävs det att Familjeteamet har kapacitet att ta emot fler ärenden men också de med en bredare problematik. Det bedöms som kostnadseffektivt att kunna tillmötesgå en större andel av de ökade behoven på hemmaplan.

För barn och ungdomar är det av största vikt att samarbetet mellan den unga, familjen, skolan och fritiden är väl fungerande. Insatserna ska ges på hemmaplan och i samspel med berörda.

Systematisk uppföljning

Verksamheten kommer i större utsträckning systematiskt följa upp enskilda individer och sammanställa informationen på gruppnivå i syfte att utveckla och förbättra verksamheten.

Förebyggande arbete i samverkan

Individ- och familjeomsorgen har specifika kunskaper om uppkomst och behandling av sociala problem och genom ett utökat samarbete både inom och utom Vård och omsorgs verksamheter kan kvaliteten på insatserna höjas. Det är av vikt att det förebyggande sociala arbetet utvecklas i nära samarbete med förskola, skola, fritid och kultur samt föreningsliv för att tidigt möta uppkomsten av sociala problem.

Barns delaktighet

Individ- och familjeomsorgen ska lyssna på och ta tillvara synpunkter från barn och unga som verksamheten möter. Barnsamtal ska hållas i samtliga utredningar och uppföljningar inom barn och familj.

Placerade barn ska följas noga med en tydlig inriktning på en snar återförening med föräldrarna.

Tillgänglighet

Individ- och familjeomsorgens arbete ska utformas utifrån den enskilde. Det innebär en ökad tillgänglighet bland annat genom olika kanaler men också olika tidpunkter.

⁵Individ- och familjeomsorg, Lägesrapport 2019, Socialstyrelsen
⁶Kommittédirektiv, Översyn av socialtjänstlagen, Dir. 2017:39

7.2 Arbete och integration

Arbete och integration kommer att genomföra en översyn av verksamheten gällande processen för ekonomiskt bistånd och arbetsmarknadsinsatser. För att utveckla och effektivisera ekonomiskt bistånd och arbetsmarknadsinsatser ska samverkan med externa parter utredas samt möjligheten till ökad digitalisering av ekonomiskt bistånd.

7.3 Biståndshandläggning

Organisation och arbetssätt inom biståndshandläggningen behöver anpassas för att möta det behov som uppstår i och med ökningen av antalet äldre.

IBIC (Individens behov i centrum), som används vid biståndsbedömda insatser enligt SoL, är i behov av fortsatt implementering. Även biståndsbedömda insatser enligt LSS kommer på sikt att handläggas utifrån metoden.

Riktlinjer och rutiner gällande biståndsbedömning enligt SoL och LSS behöver tas fram på relevanta områden och befintliga är i behov av revidering.

En statlig utredning, Översyn av insatser enligt LSS och assistansersättningen (SOU 2018:88), föreslår ändringar som kan träda i kraft 2022.

7.4 LSS

LSS-verksamheten ska arbeta för att höja livskvaliteten för personer med funktionsnedsättning genom att skapa ett meningsfullt vardagsliv. De områden som omfattas är boende, arbetsliv och fritid.

Personal inom LSS-verksamheten har erhållit kompetensutveckling inom områdena pedagogiskt ledarskap, specialpedagogik och arbetsmetoden FUNCA vilket medfört bättre verktyg/förutsättningar för att arbeta med nya arbetssätt/arbetsmetoder som bland annat ger personalen verktyg för att bemöta utmanande beteende.

Boende

Det finns i dagsläget en balans i antalet platser i gruppboendestäder och trapphusboendebostäder för målgruppen. Men antalet unga med insatser inom LSS har ökat varför en kartläggning av framtida behov av bostad måste göras under kommande år.

Den enskilde ska känna delaktighet och inflytande i sin vardag.

Vård och omsorg ska verka för att bostäder inom beståndet gruppboendestäder är fullvärdiga.

Korttidsvistelse och korttidsstillsyn

Barn och unga med funktionsnedsättning som är i behov av korttidsvistelse och korttidsstillsyn har ökat. Verksamheten behöver, med hjälp av nya arbetssätt och metoder, höja kvaliteten på insatserna. Under kommande år har verksamheten för avsikt att anordna egna lägervistelser för barn och unga.

Daglig verksamhet

Antalet deltagare på Daglig verksamhet har ökat och målgruppen har blivit allt mer varierad. Daglig verksamhet har arbetat framgångsrikt med att öka den hel- och delutflyttade verksamheten och det är viktigt att det arbetet fortsätter. Den enskilde ska känna delaktighet och inflytande i sitt arbete.

Våld och hot

Folkhälsomyndigheten har visat att betydligt fler personer med funktionsnedsättning är utsatta för våld eller hot om våld jämfört med övrig befolkning.⁷ Det är viktigt att personalen vet hur de ska gå tillväga när det finns indikationer på att någon utsatts för våld.

7.5 Socialpsykiatri

Antalet unga med psykisk ohälsa har ökat⁸ vilket för vissa innebär svårigheter att etablera sig på arbetsmarknaden och i vuxenlivet. Det innebär sannolikt fler personer i behov av insatser.

Socialpsykiatrin ska arbeta aktivt med inflytande och medskapande. Det är centralt att åsikter och möjlighet att påverka tas tillvara för att insatserna ska generera ett så gott resultat som möjligt. Personer inom målgruppen har ofta svårigheter inom olika livsområden såsom boende, arbete, sysselsättning, ekonomi, sociala relationer och fritid.

Boendestöd

För att säkerställa en bättre kvalitet för målgruppen behöver insatsen boendestöd utvecklas. Detta kräver fortsatt utveckling av arbetssätt och arbetsmetoder. Boendestödet ska vara både ett praktiskt och ett socialt stöd för att stärka den enskildes förmåga att klara vardagen i bostaden och ute i samhället.

Mötesplats

Socialpsykiatrins mötesplats ska vara en trivsamt mötesplats för målgruppen där besökarna erbjuds olika typer av aktiviteter, utflykter och studiecirkel. Innehållet i verksamheten ska vara möjligt för besökarna att påverka.

Arbetsmetoder

Socialpsykiatrin ska fortsätta att utveckla och intensiviera arbetet med metoden Case Management.

⁷Insatser och stöd till personer med funktionsnedsättning, Lägesrapport 2019, Socialstyrelsen

⁸Utvärdering av vård vid depression och ångestsymtom, Socialstyrelsen 2019



7.6 Äldreomsorg

Psykisk ohälsa

Psykisk ohälsa är en av våra största folksjukdomar och drabbar i hög grad äldre. Social gemenskap, fysisk aktivitet, och bra matvanor är några faktorer som är viktiga för att förebygga psykisk ohälsa hos äldre personer. En ökad kompetens hos personalen för att bättre kunna uppmärksamma och bemöta psykisk ohälsa är nödvändig.

Särskilt boende

Utveckling och utformning av innehåll i det särskilda boendet måste möta krav på ett vårdbehov som klarar personer med demenssjukdom och gruppen svårt sjuka äldre. Den enskilde ska känna delaktighet och inflytande i sin vardag. Det sociala innehållet ska ge den enskilde möjlighet att påverka sin vardag genom valmöjligheter.

Hemtjänst

Allt fler äldre bor idag kvar i ordinärt boende, även med omfattande och komplexa behov av vård och omsorg.⁹ Detta tillsammans med att antalet äldre ökar medför att det behövs en utökning av hemtjänst, hemsjukvård och rehabilitering.

Satsningen på IT-stöd inom hemtjänsten behöver fortsatt utvecklas för att förbättra planering och uppföljning av verksamheten.

Dagcentraler och dagverksamhet

Det finns stora fördelar med att förebygga och skjuta upp behovet av äldreomsorg, både ur ett individperspektiv men även för att begränsa kostnaderna för morgondagens äldreomsorg.

Dagcentralernas och dagverksamhetens verksamhet ska utvecklas för att i större omfattning arbeta hälsofrämjande fysiskt, psykiskt och socialt.

Trygghetsboende

Alternativa boendeformer i form av seniorboende och trygghetsboende kommer att vara nödvändigt för att tillgodose framtida behov. Trygghetsboende är en lösning som dels kan öka tryggheten, minska den psykiska ohälsan samt senarelägga behovet av en plats på särskilt boende. Fler platser på trygghetsboende skulle vara gynnsamt både ur ett socialt och ett samhällsekonomiskt perspektiv.

Demensvård

Antalet personer som utvecklar demens ökar i takt med att Sveriges befolkning lever allt längre. Den största gruppen bland äldre som har behov av tillsyn dygnet runt är personer med demenssjukdom. Målsättningen för demensvården är att skapa förutsättningar för ett gott liv.

⁹Framtidens äldreomsorg - en nationell kvalitetsplan, Regeringskansliet 2018

7.7 Hemsjukvård och rehabilitering

Hälso- och sjukvårdsavtalet med Region Skåne utgör grunden för den största delen av den kommunala hemsjukvården. I det kommande arbetet behöver fokus ligga på läkarstöd till de patienter som är inskrivna i mobila teamet och till de patienter som bedöms ha sviktande hälsotillstånd.

Hemtagningsteam är ett tvärprofessionellt team och arbetar för en trygg och säker hemgång framför allt efter en sjukhusvistelse. Syftet är att skapa en grund för tryggheten i vardagen för den enskilde och därmed möjliggöra kvarboende i det egna hemmet.

Palliativ vård och vård i livets slutskede utgör en del av arbetet i kommunal hemsjukvård, fokus i arbetet ligger på att uppnå bästa möjliga livskvalitet för den enskilde, anhöriga och närstående.

Det hälsofrämjande och förebyggande arbetet för att minska antalet fallolyckor kommer att fortsätta.

Framtidens sjukvård

En statlig utredning, "Samordnad utveckling för god och nära vård"¹⁰ syftar till en modern, jämlik, tillgänglig och effektiv hälso- och sjukvård med fokus på primärvården. Utredningen ska lämna förslag på samverkan mellan kommun och primärvård och gränssnittet mellan dessa verksamheter. Slutbetänkande ska lämnas mars 2020.

7.8 Stöd till anhöriga

All personal inom Vård och omsorg låter anhöriga spela en viktig roll i planeringen runt den enskilde, förutsatt att den enskilde samtycker till det.

Anhörigstödet ska underlätta för personer som vårdar eller stödjer närstående. Stödet ska ge anhöriga en förbättrad livssituation och minska deras fysiska och psykiska belastning.

Genom hög kvalitet inom Vård och omsorgs ordinarie verksamhet skapas indirekt goda förutsättningar för att förbättra de anhörigas situation. Bra bemötande och god kommunikation mellan personal och anhörigvårdare skapar trygghet.

Samverkan ska ske med andra huvudmän, intresseorganisationer och frivilliga i syfte att utveckla, samordna och engagera stödet till anhöriga.

Behov av stöd ska uppmärksammas i ett tidigt skede. Vård och omsorg ska arbeta för en ökad tillgänglighet och informationen om vilket stöd som finns att tillgå ska nå ut via flera olika kanaler.

Barn som är anhöriga ska uppmärksammas genom Familjeteamets verksamhet.

7.9 Välfärdsteknik och e-hälsa

Ett ökat användande av tekniska lösningar och digitala tjänster syftar till att skapa ökad delaktighet, tillgänglighet samt att underlätta vardagen för den enskilde kommunmedborgaren. Det syftar även till att skapa mer effektiva arbetssätt för medarbetarna. När rutinmässiga arbetsuppgifter tas över av tekniken får personalen mer tid över till mänsklig omsorg.

För att ta tillvara de möjligheter som ny teknik innebär har socialnämnden antagit en plan för att öka införandet av tekniska lösningar inom Vård och omsorg under perioden 2019-2020.

¹⁰Samordnad utveckling för god och nära vård, SOU 2017:53



7.10 Lokala verksamhetsgarantier

Inom merparten av Vård och omsorgs verksamheter finns lokala verksamhetsgarantier. Det ska även tas fram en viljeinriktning avseende vilken kvalitet de enskilda kan förvänta sig inom övriga verksamheter inom Vård och omsorg.

7.11 Personal

Våra medarbetare är våra viktigaste ambassadörer. Svedala kommun ska vara en attraktiv arbetsgivare, där medarbetarna trivs, utvecklas och är stolta över att ge god service. Vård och omsorg måste anstränga sig för att ses som en attraktiv arbetsplats med bra arbetsvillkor så att personal väljer att stanna. Genom utvecklingsmöjligheter och utökat ansvar ska personalen ges möjlighet att utvecklas i sin yrkesroll.

Ett tydligt och närvarande ledarskap skapar god kommunikation med korta beslutsvägar och en god arbetsmiljö som följd. Cheferna ska ha rätt förutsättningar för att kunna leda och utveckla verksamheten.

För att säkerställa att kommunmedborgarna erbjuds en god och säker vård och omsorg är det viktigt att medarbetarna har rätt kompetens. Inom Vård och omsorg ska det finnas en hållbar kompetensförsörjning.

Som en följd av pensionsavgångar, ökad befolkning samt att de äldre blir fler beräknas efterfrågan på personal med vård- och omsorgsutbildning samt hälso- och sjukvårdsutbildning öka fram till 2035.

För att underlätta framtida rekrytering är Vård och omsorg en del i det lokala samarbetet mellan Svedala, Vellinge och Trelleborg gällande Vård- och omsorgscollege. Vård och omsorgscollege är ett samarbete mellan arbetsgivare, utbildningssamordnare och facklig organisation.

7.12 Evidensbaserad praktik

Den som behöver Vård och omsorgs insatser ska erbjudas hjälp som bygger på bästa tillgängliga kunskap. Målet är att de metoder som används inom Vård och omsorg ska vara till nytta och göra gott för den enskilde.

Det är viktigt att chefer och medarbetare utmanas för att utveckla och förbättra verksamheterna och även vara del av ny evidens.

7.13 Alternativa driftsformer

För att kunna möta de ökade behoven ska utveckling av alternativa driftsformer övervägas. Beslut har tagit om att införa av Lagen om valfrihetssystem (LOV) för särskilt boende.

Där det är möjligt ska samarbetet med föreningsliv, intresseorganisationer med stöd av frivilliga insatser utvecklas. Det ger samhällsekonomiska vinster men också sociala vinster.

7.14 Mat och näring

Inom Vård och omsorg ska mat och näring ses som en integrerad del av omvårdnaden. Alla ska känna sig trygga med att maten som serveras är god, näringsrik och väl sammansatt. Det är viktigt att fokusera på en god måltidssituation då det är en hörnsten i vardagen. Natfastan är särskilt viktigt att se över, främst inom äldreomsorgen.







SVEDALA KOMMUN